



Observ'Alp

Interreg



Cofinancé par  
l'Union Européenne  
Cofinanziato  
dall'Unione Europea

France – Italia ALCOTRA

# Le dinamiche socio-economiche del territorio

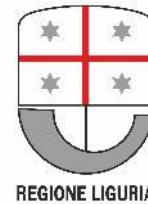
*Mappe & dati chiave*

# Partnership di progetto

**MÉTROPOLE**  
NICE CÔTE D'AZUR



**CAPOFILA**

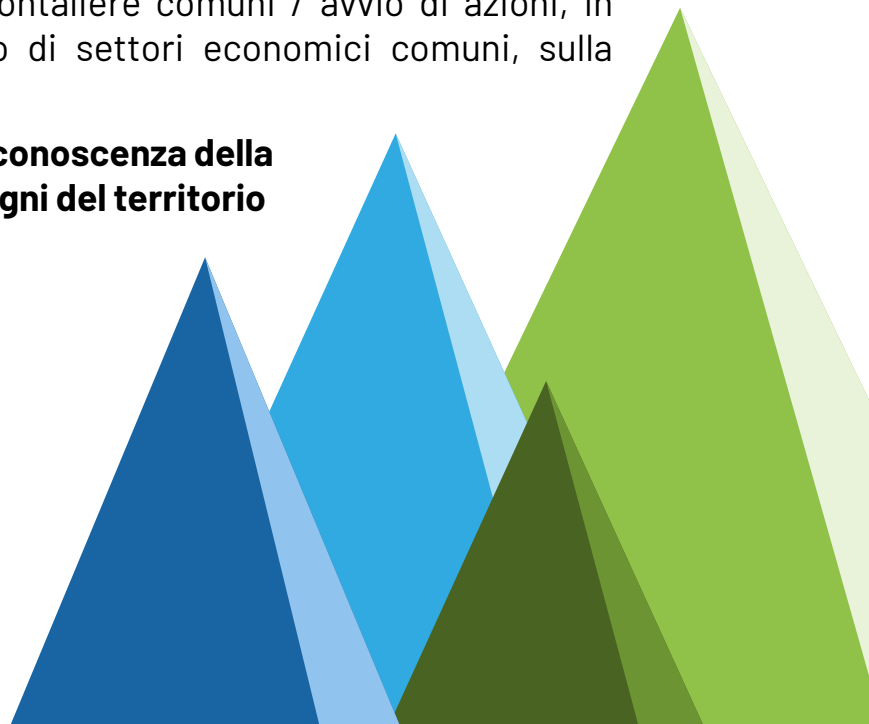


*Il principato di Monaco e la città metropolitana di Genova sono associati al progetto*

# Observ'Alp: un progetto ALCOTRA

- **Finanziamento:** 500 000 euro, di cui 400 000 euro dal FESR
- **Durata del progetto:** Ottobre 2023 - gennaio 2026
- **Oggetto:** Condivisione di dati locali su questioni transfrontaliere comuni / avvio di azioni, in particolare sulla mobilità transfrontaliera, sullo sviluppo di settori economici comuni, sulla gestione delle crisi climatiche e sanitarie.
  - I dati raccolti saranno poi utilizzati **per migliorare la conoscenza della popolazione e dei servizi pubblici e di identificare i bisogni del territorio nel suo complesso.**

*L'obiettivo generale del progetto è la creazione di un sistema di osservazione interoperabile in grado di mobilitare i dati francesi, italiani e monegaschi per fornire un'analisi transfrontaliera dei territori.*



# 4 Pacchetti di lavoro del progetto

## WP 1

*Governance e gestione amministrativa del progetto*

## WP 2

*Comunicazione*

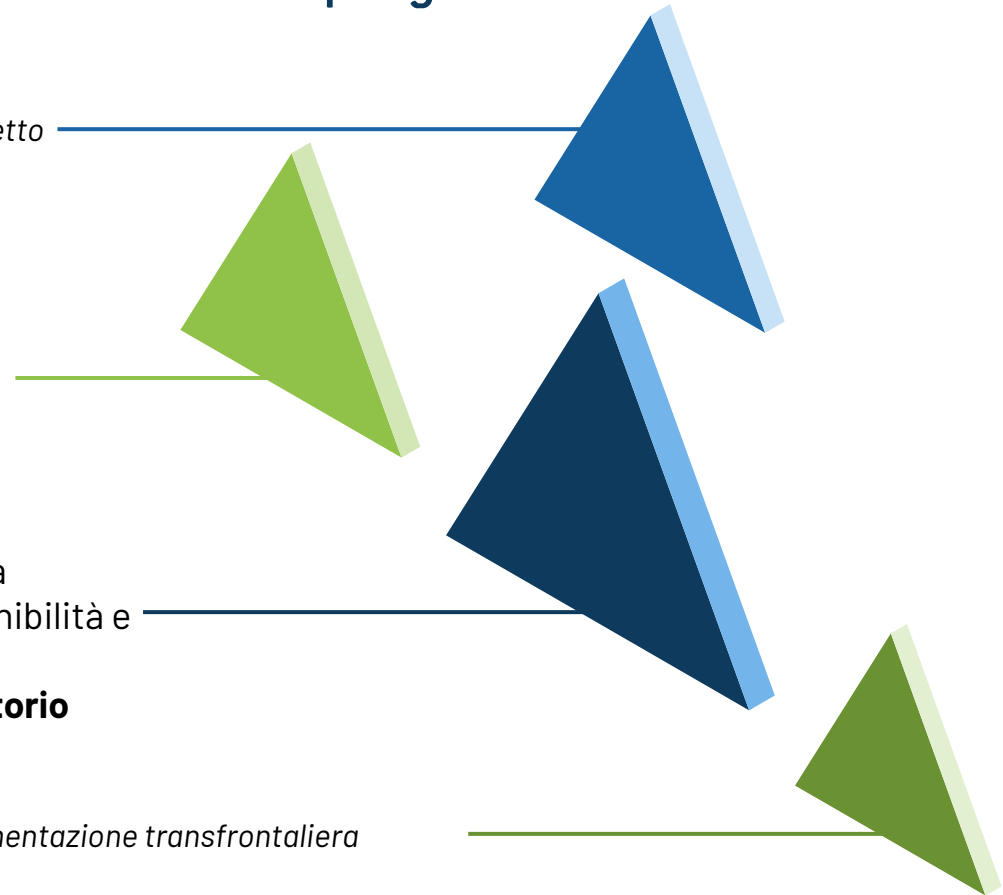
## WP 3

*Raccolta e elaborazione di dati transfrontalieri*

- 3.1 Ritratto del territorio: base transfrontaliera
- 3.2 Un territorio di fronte alle sfide della sostenibilità e della resilienza
- **3.3 Le dinamiche socio-economiche del territorio**

## WP 4

*Archiviazione aperta dei dati e sperimentazione transfrontaliera*



# Il territorio Observ'Alp in qualche cifra

**Lunghezza del confine**

325 125m

**Superficie**

31 857 km<sup>2</sup>

**Popolazione del  
territorio**

4 458 997 abitanti

**Numero di comuni  
del territorio**

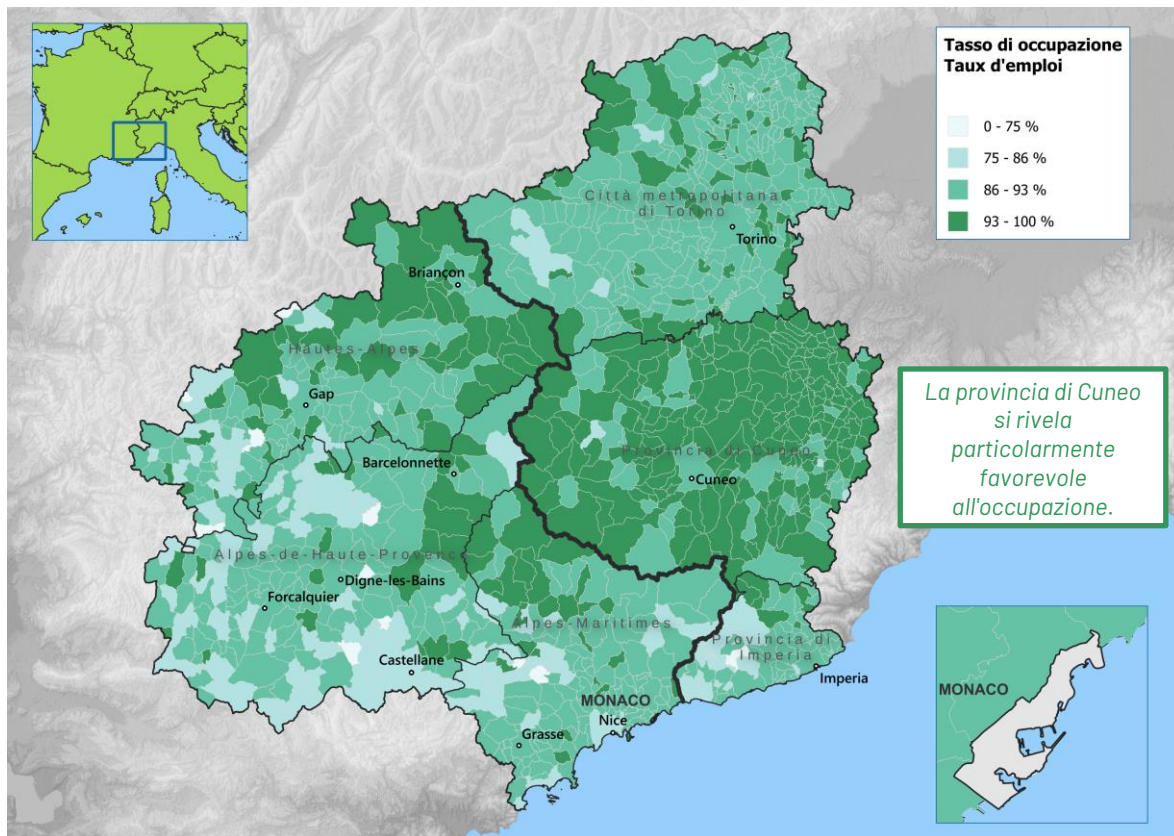
1 149





## Mappa 1: Tasso di occupazione

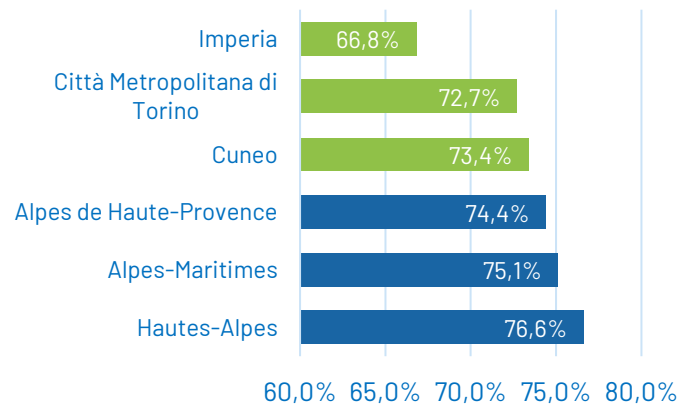
*Un'occupazione distribuita in modo poco uniforme*



Più di **1973 705** persone attive

Mentre il **tasso di occupazione** (indicato sulla mappa) rappresenta la popolazione che ha un lavoro, il **tasso di attività** (indicato nell'infografica) comprende sia le persone occupate che quelle disoccupate. **Monaco** non è rappresentato in questi dati, ma conta **più posti di lavoro che abitanti** e attira un gran numero di lavoratori frontalieri, affermando il suo ruolo economico e la sua **interdipendenza con i territori confinanti**.

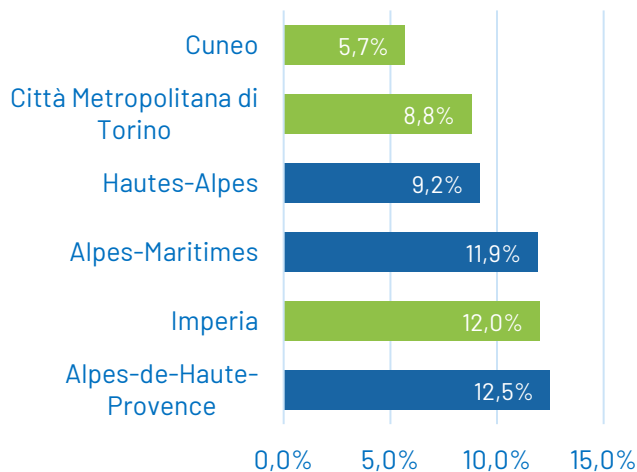
### Tasso di attività



Il tasso di attività corrisponde alla percentuale di persone che lavorano o sono disoccupate (vedi pagina successiva) rispetto alla popolazione in età lavorativa (dai 15 ai 64 anni)

La disoccupazione\* è più marcata nelle zone con un **tessuto economico fragile o con scarsa accessibilità**, come **Imperia** o le **Alpes-de-Haute-Provence**, dove le opportunità di lavoro sono più limitate. Invece, i territori dinamici come **Torino**, **Cuneo** o le **Alpes-Maritimes**, sostenuti da **settori diversificati** (industria, servizi, turismo, tecnologie), registrano tassi di **disoccupazione più bassi**.

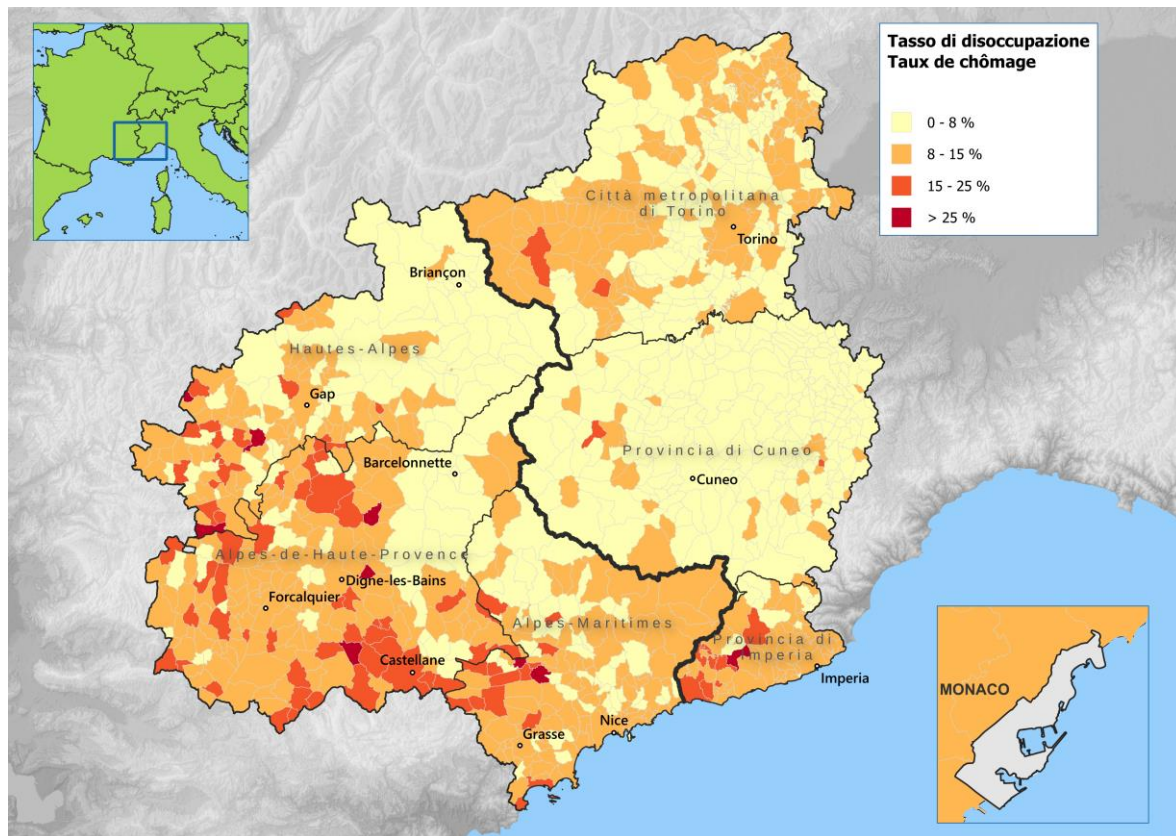
### Tasso di disoccupazione (tra la popolazione attiva tra i 15 e i 64 anni)



\* I disoccupati sono persone che non sono occupati ma che stanno cercando attivamente lavoro

## Mappa 2 : Tasso di disoccupazione

*Bassa disoccupazione nella provincia di Cuneo*

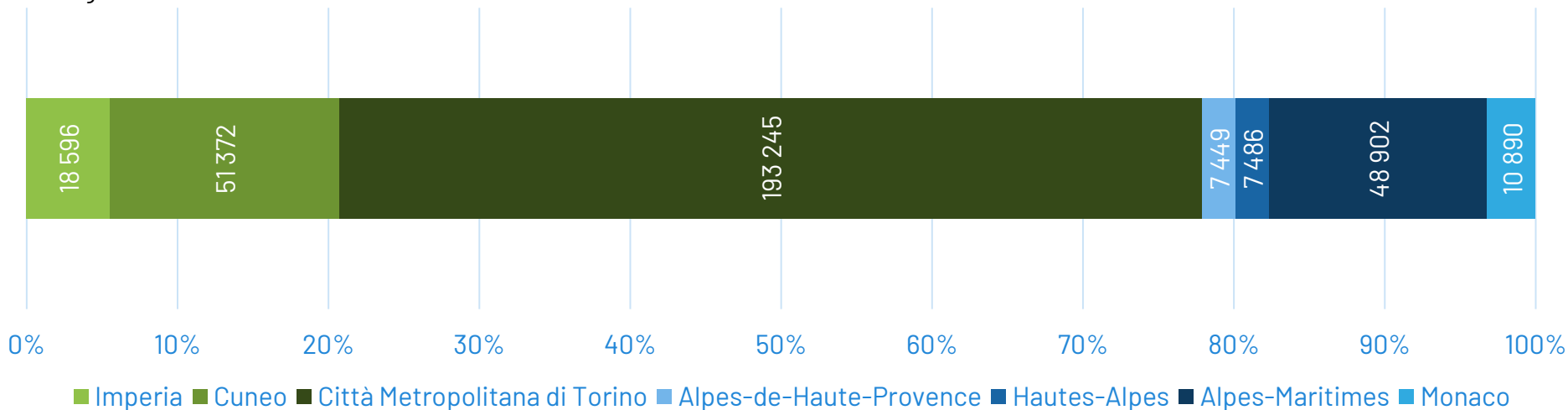


# Numero di stabilimenti

Con **186.288 disoccupati** di età compresa tra i 15 e i 64 anni, pari al 9,4% della popolazione attiva del territorio Observ'Alp, molte persone in cerca di lavoro si affidano al tessuto economico locale per trovare un'occupazione.

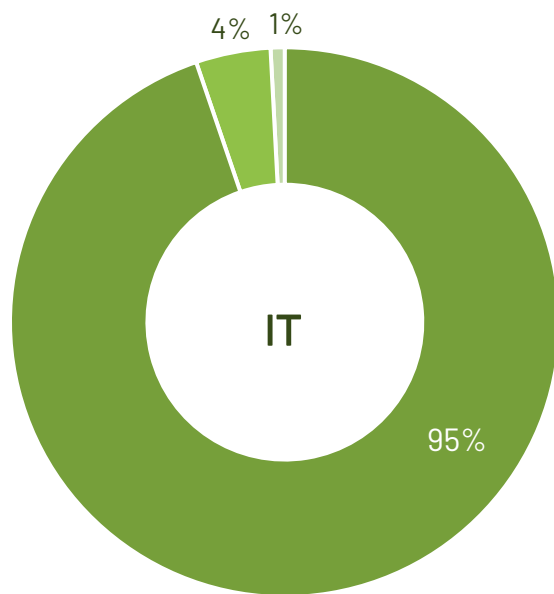
Il territorio dell'Observ'Alp conta 337.940 stabilimenti, **di cui oltre i tre quarti situati in Italia** e più della metà nella Città Metropolitana di Torino.

In Francia e a Monaco, la maggior parte delle imprese appartiene al settore commerciale. A Monaco, in particolare, l'89,8% delle imprese, ovvero 9.778 stabilimenti, appartengono a questo settore, il che dimostra il peso preponderante delle attività commerciali e un'economia largamente orientata ai servizi e al consumo.

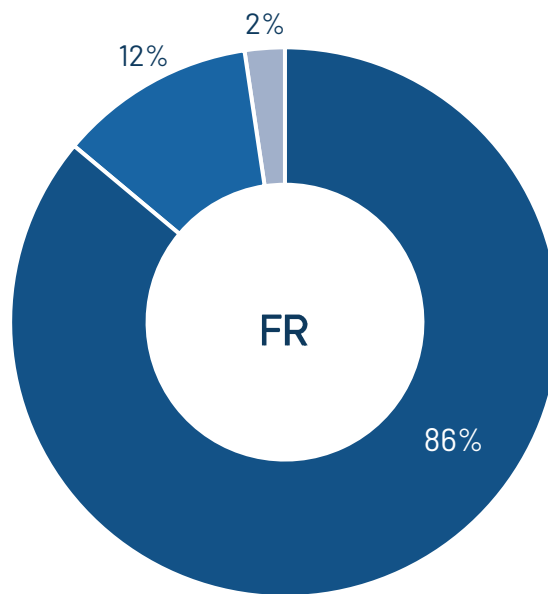




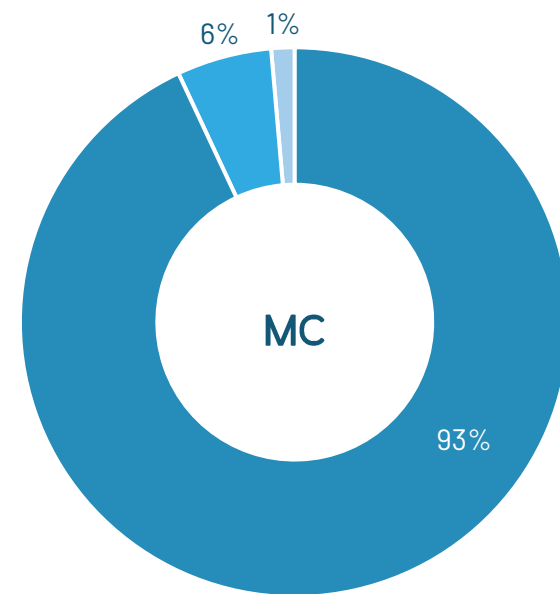
# Dimensioni degli stabilimenti



- 0 a 9 dipendenti
- 10 a 49 dipendenti
- 50 o più dipendenti



- 0 a 9 dipendenti
- 10 a 49 dipendenti
- 50 o più dipendenti



- 0 a 9 dipendenti
- 10 a 49 dipendenti
- 50 o più dipendenti

# Il turismo, un pilastro economico complesso del territorio

## Observ'Alp

Il tessuto economico del territorio Observ'Alp comprende anche una parte importante di attività legate al turismo, motore essenziale dell'occupazione e dell'attrattiva locale. Questo settore costituisce un pilastro fondamentale dell'economia transfrontaliera, anche se le sue forme, la sua intensità e le sue ricadute variano a seconda delle zone.

Due grandi poli turistici strutturano questo spazio transfrontaliero: un turismo **costiero**, urbano ed eventi concentrati sulla **Costa Azzurra**, e un turismo di **montagna**, più diffuso e stagionale, radicato nelle **Alpi francesi e piemontesi**. Le **Alpes-Maritimes** risultano ampiamente in testa con oltre **96.000 posti letto turistici**, davanti alle Hautes-Alpes e alla Città Metropolitana di Torino. Questa classifica riflette sia il peso storico della Costa Azzurra nell'economia turistica internazionale sia la resilienza delle zone montane, che conservano un'offerta ricettiva significativa, spesso associata al turismo naturalistico.

Stazioni emblematiche come Isola 2000, Auron, Sestriere o Limone Piemonte partecipano a questa dinamica, affrontando al contempo le **sfide legate al cambiamento climatico** e la necessità di diversificare la loro offerta. Al contrario, la Costa Azzurra, con Nizza, Cannes, Antibes o Mentone, si distingue a livello internazionale grazie a un turismo di alto livello, culturale e legato agli eventi, sostenuto da un clima attraente e da infrastrutture di eccellenza. Tuttavia, questo modello genera tensioni in termini di pressione fondiaria e sostenibilità.

Di fronte a questi contrasti, il territorio si sta orientando verso un modello più sostenibile e cooperativo, valorizzando la complementarità tra costa e montagna. Progetti transfrontalieri come ALPIMED o RiverAlp incoraggiano un turismo rispettoso dell'ambiente, basato sulla scoperta lenta, la valorizzazione del patrimonio locale e la destagionalizzazione delle attività.

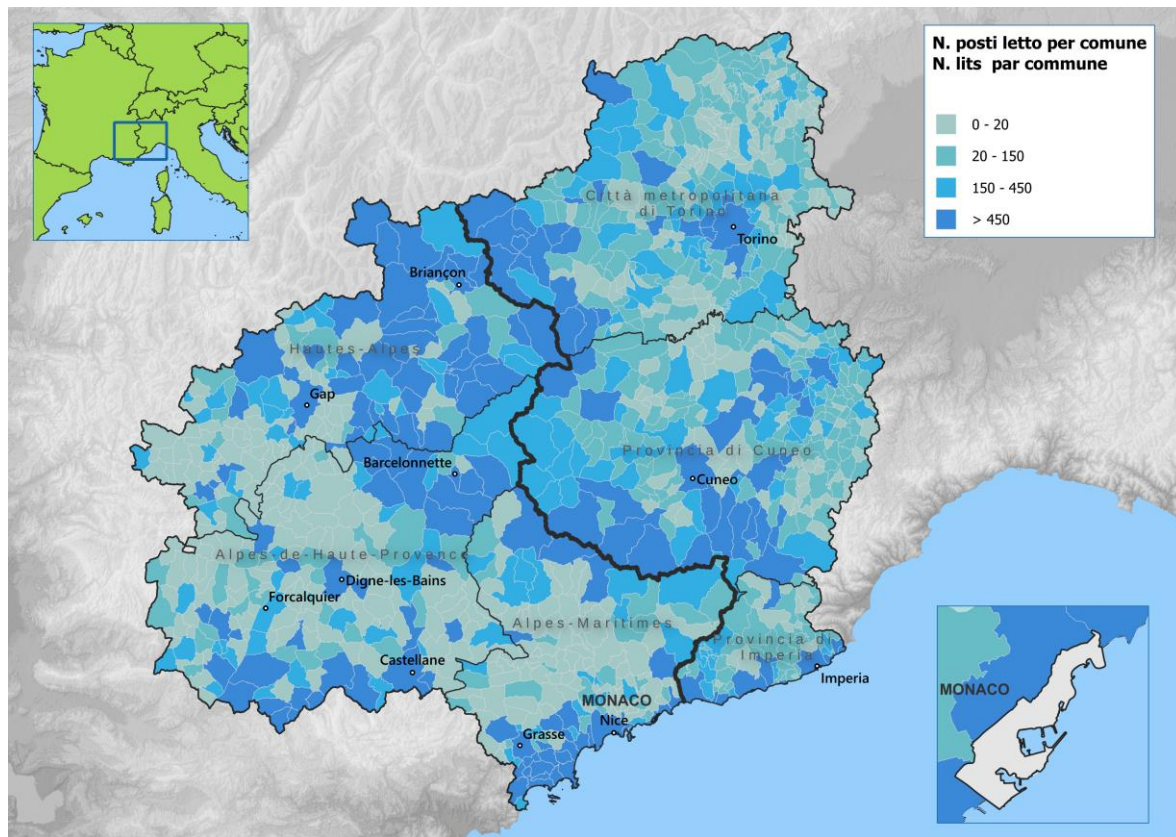
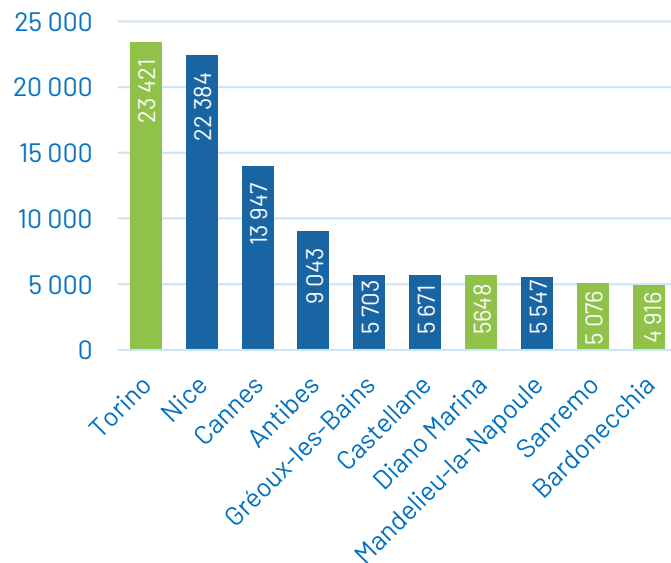
I dieci comuni con il maggior numero di posti letto sono situati principalmente lungo la **costa** (Antibes, Diano Marina, Sanremo, ecc.) e in zone che comprendono grandi **città** come Torino e Nizza. Anche Bardonecchia occupa un posto importante, grazie al suo accesso al **turismo alpino** e allo sci. L'elevato numero di posti letto lungo il confine sottolinea l'eccellente capacità ricettiva delle **zone montane**, dove diversi comuni dispongono di più di un posto letto per abitante. Ad esempio, il comune di Montgenèvre conta più di 780 posti letto ogni 100 abitanti.

## Mappa 3 : Numero di posti letto per comune

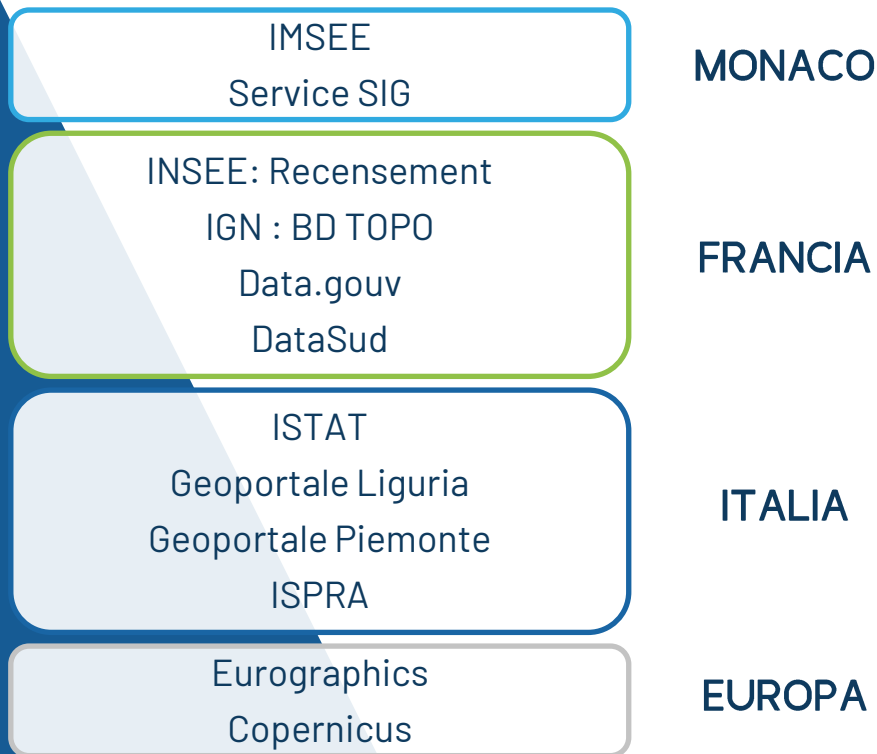
*Centri urbani, zone alpine e costiere turistiche*



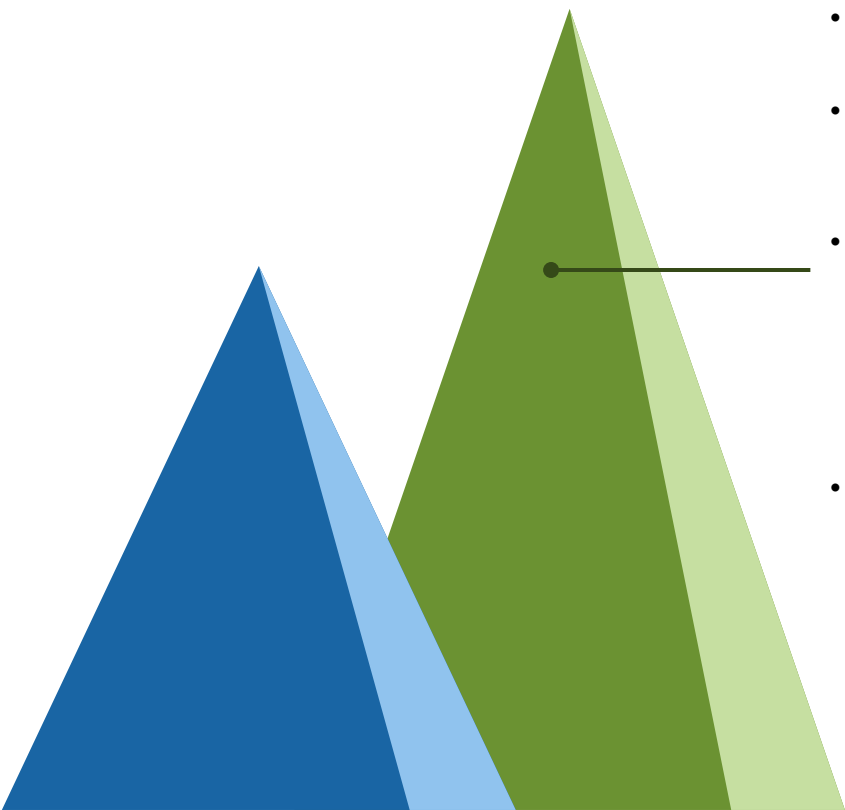
### I 10 comuni con il maggior numero di posti letto



# Da dove provengono i dati di Observ'Alp ?



# Difficoltà incontrate nella raccolta dei dati

- 
- **Dati statistici:** difficoltà a identificare i fornitori di dati: INSEE (Francia), ISTAT (Italia) e IMSEE (Monaco)
  - **Mancanza di dati:** in alcune aree di interesse del progetto, il partenariato si è trovato di fronte a una generale mancanza di dati, come nel caso della mobilità transfrontaliera
  - **Definizioni statistiche:** la definizione di dati e indicatori e i metodi di raccolta ed elaborazione utilizzati dai vari istituti nazionali possono variare. È il caso del sistema di raccolta dei dati demografici: un censimento annuale permanente in Italia e un'indagine censuaria tradizionale condotta ogni cinque anni in Francia
  - **Griglia spaziale:** la griglia utilizzata per il progetto è quella del comune. Alcuni dati non sono disponibili a questo livello. Ad esempio, il numero di famiglie monoparentali non è disponibile a livello comunale in Italia



**Interreg**



Cofinancé par  
l'Union Européenne  
Cofinanziato  
dall'Unione Europea

**France – Italia ALCOTRA**

*Silesno e Freepik*