



Interreg



Cofinancé par
l'Union Européenne
Cofinanziato
dall'Unione Europea

France – Italia ALCOTRA

Les dynamiques socio-économiques du territoire

Cartes & chiffres clés

Partenariat du projet

MÉTROPOLE
NICE CÔTE D'AZUR



CHEF DE FILE



La Principauté de Monaco et la Métropole de Gênes sont partenaires associés du projet

Observ'Alp : Un projet ALCOTRA

- **Financement** : 500 000 €, dont 400 000 € de fonds FEDER
- **Durée du projet** : Octobre 2023 – janvier 2026
- **Objet** : Partage des données locales au sein de problématiques transfrontalières communes / lancement d'actions notamment en matière de mobilité transfrontalière, développement des filières économiques communes, gestion des crises climatiques et sanitaires.
 - Les données récoltées permettront ensuite **d'améliorer la connaissance de la population, des services publics et d'identifier les besoins du territoire dans son ensemble.**

L'objectif général du projet est de mettre en place un système d'observation inter-opérable capable de mobiliser des données françaises, italiennes et monégasques pour fournir une analyse transfrontalière des territoires.



4 Work packages du projet

WP 1

Gouvernance et gestion administrative du projet

WP 2

Communication

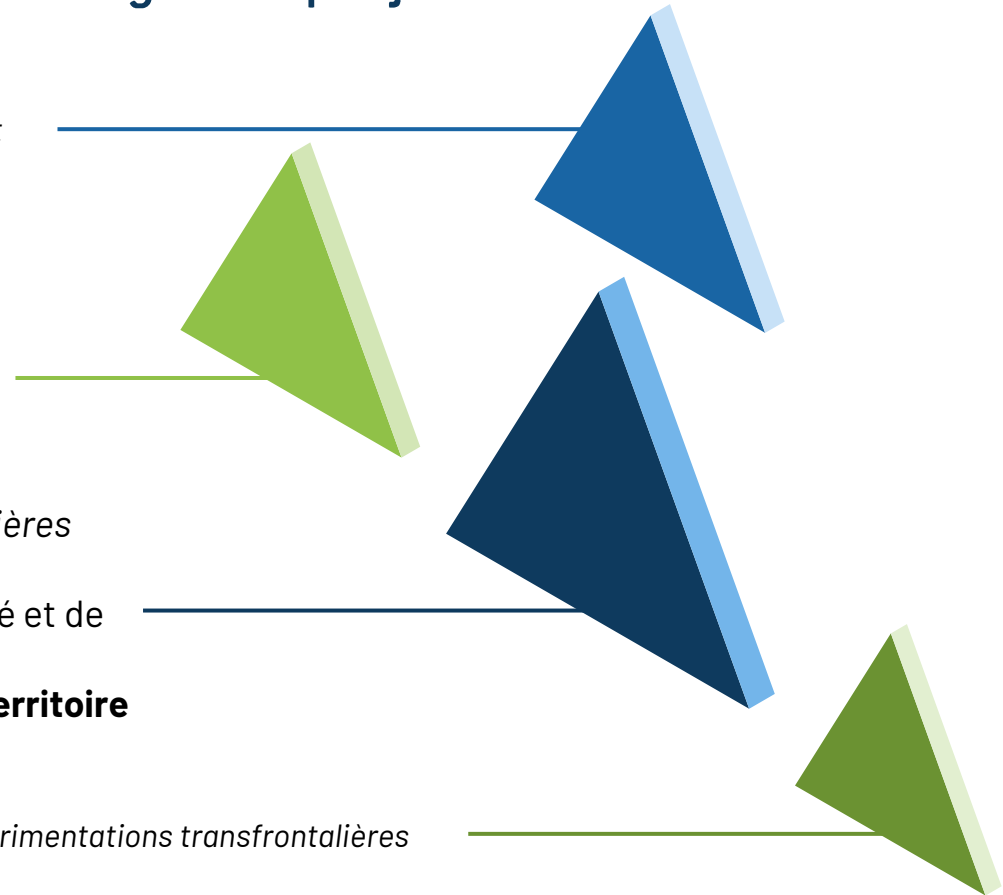
WP 3

Collecte et constitution des données transfrontalières

- 3.1 Portrait de territoire : socle transfrontalier
- 3.2 Un territoire face aux enjeux de la durabilité et de la résilience
- **3.3 Les dynamiques socio-économiques du territoire**

WP 4

Stockage ouvert des données et expérimentations transfrontalières



Le territoire Observ'Alp en quelques chiffres

Longueur de la frontière

325 125m

Population du territoire

4 458 997 habitants

Nombre de communes du territoire

1 149

Surface

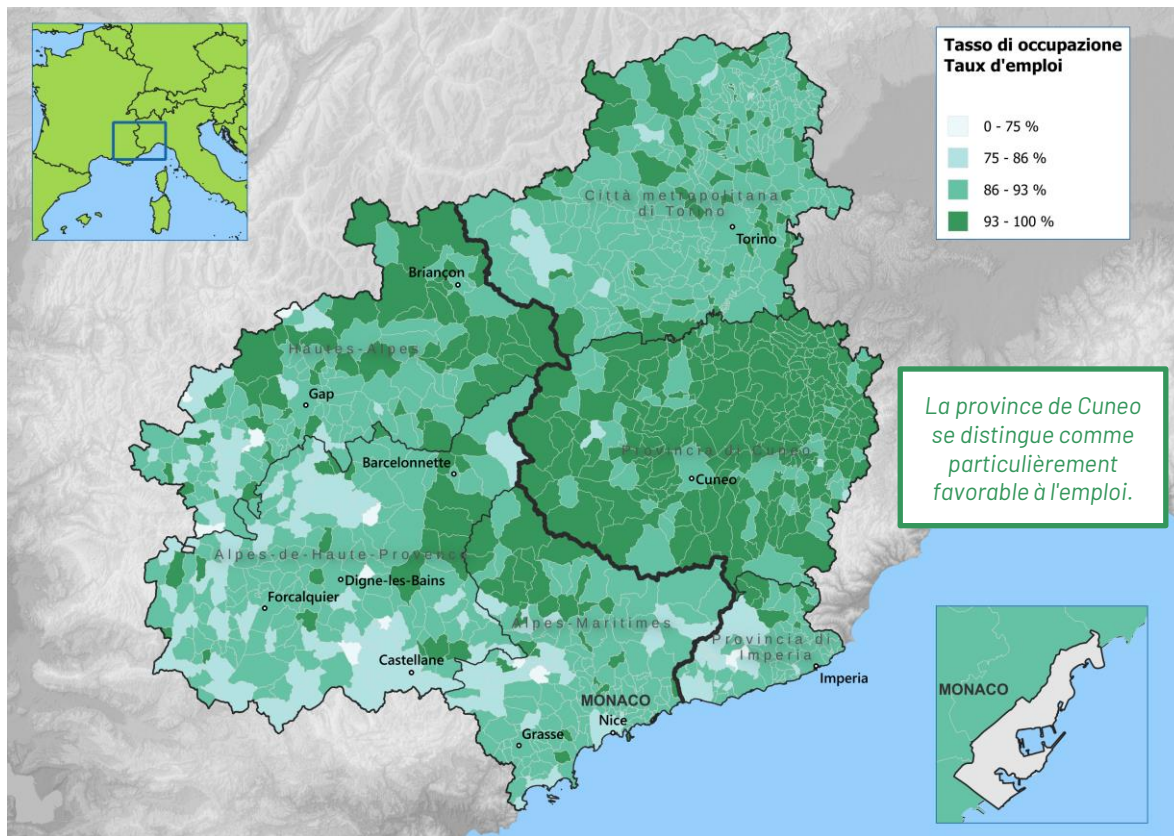
31 857 km²





Carte 1 : Taux d'emploi

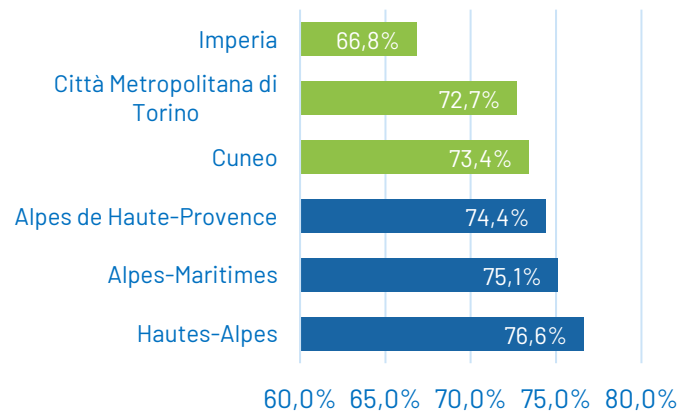
Une répartition inégale de l'emploi



Plus de **1 973 705** actifs

Tandis que le **taux d'emploi** (indiqué sur la carte) représente la part de la population qui est employée, le **taux d'activité** (indiqué dans l'infographie) comprend à la fois les personnes en emploi et les personnes au chômage. **Monaco** n'est pas représenté dans ces données, mais compte **plus d'emplois que d'habitants** et attire un grand nombre de travailleurs frontaliers, confirmant son poids économique et son **interdépendance avec les territoires voisins**.

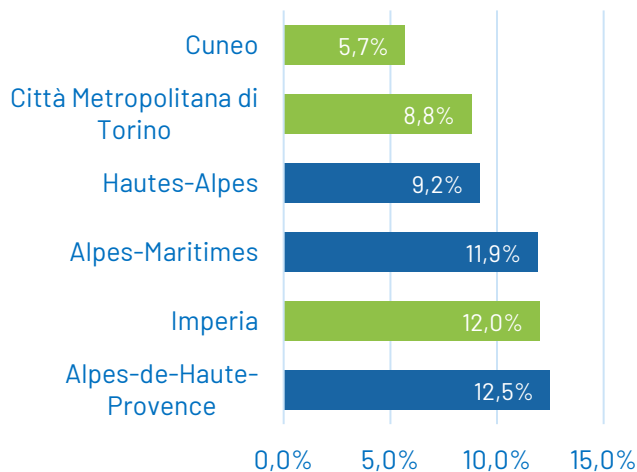
Taux d'activité



Le taux d'activité correspond à la part des personnes en emploi ou qui sont au chômage (voir page suivante) parmi la population en âge de travailler (de 15 à 64 ans)

Le chômage* est plus marqué dans les zones à **tissu économique fragile** ou à **faible accessibilité**, comme **Imperia** ou les **Alpes-de-Haute-Provence**, où les opportunités d'emploi sont plus limitées. À l'inverse, les territoires dynamiques tels que **Turin, Cuneo** ou les **Alpes-Maritimes**, soutenus par des **secteurs diversifiés** (industrie, services, tourisme, technologies), enregistrent des taux de **chômage plus faibles**.

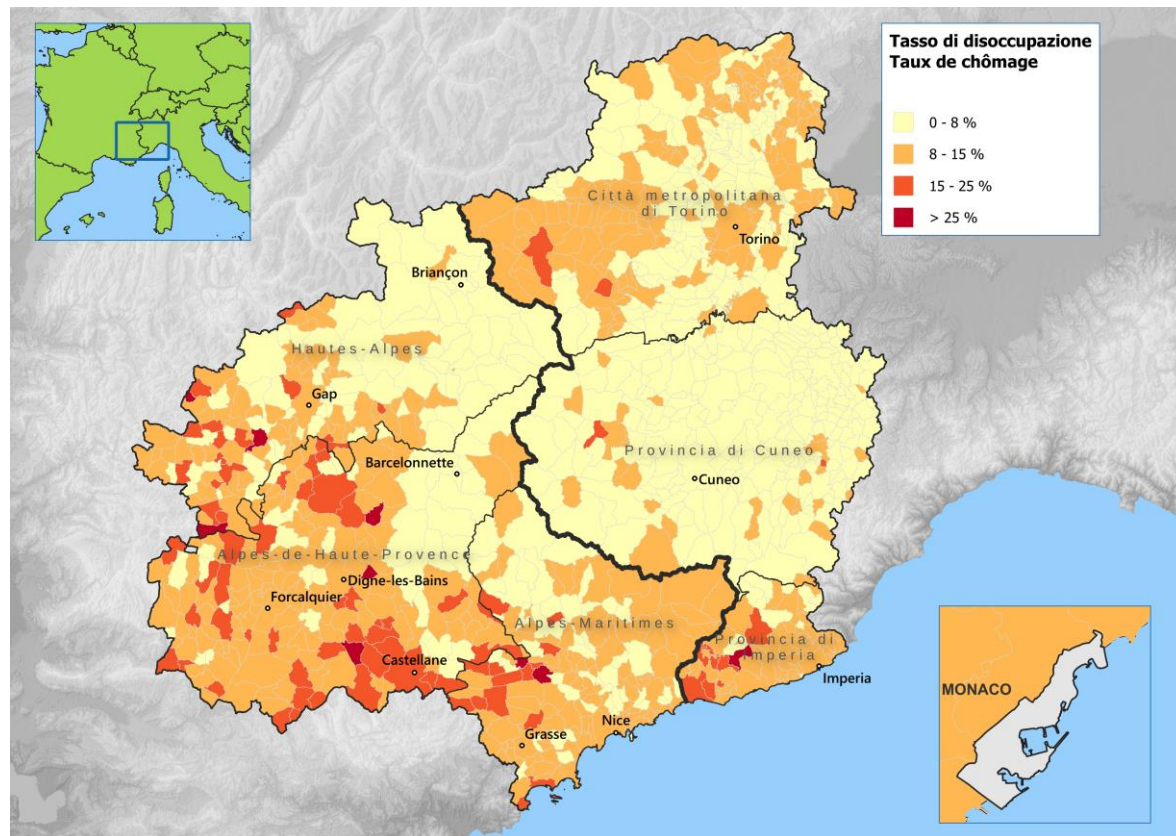
Taux de chômage (parmi la population active de 15 à 64 ans)



* Les chômeurs sont les personnes qui ne travaillent pas et qui recherchent activement un emploi

Carte 2 : Taux de chômage

Un chômage peu marqué dans la province de Cuneo

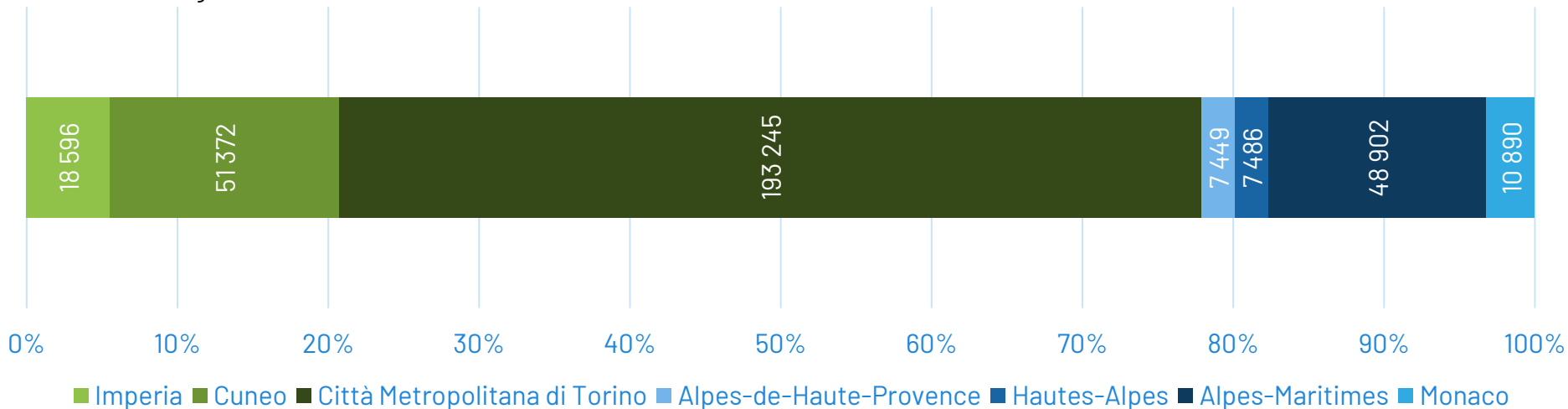


Nombre d'établissements

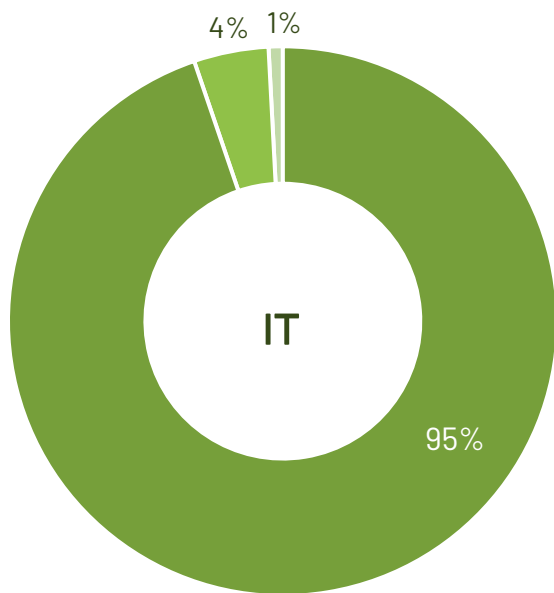
Avec **186 288 chômeurs** âgés de 15 à 64 ans, soit 9,4 % de la population active du territoire Observ'Alp, de nombreuses personnes en recherche d'emploi s'appuient sur le tissu économique local pour retrouver une activité.

Le territoire Observ'Alp compte 337 940 établissements, **dont plus des trois quarts sont situés en Italie**, et plus de la moitié dans la Ville métropolitaine de Turin.

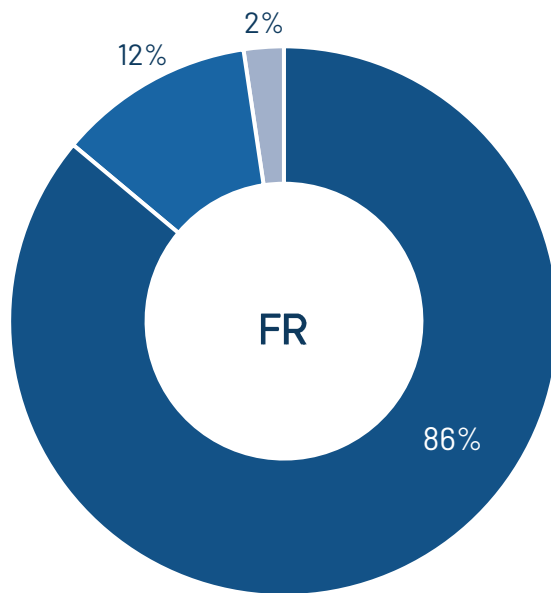
En France et à Monaco, la majorité des établissements relèvent du secteur du commerce. A Monaco plus particulièrement, 89,8% des entreprises, soit 9 778 établissements, appartiennent à ce secteur, illustrant le poids prépondérant des activités commerciales et une économie largement orientée vers les services et la consommation.



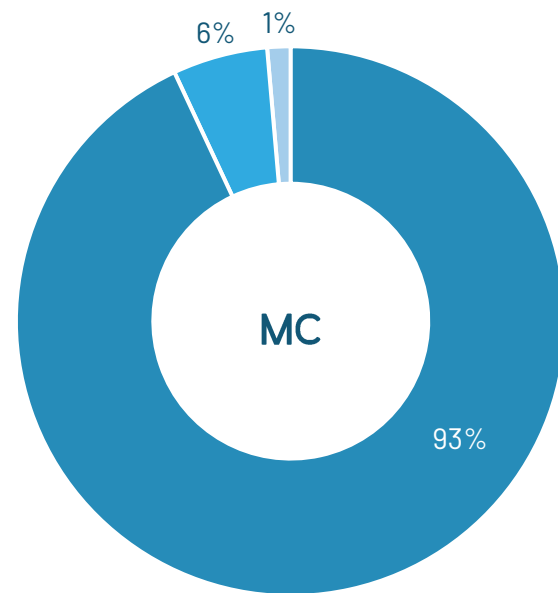
Taille des établissements



- 0 à 9 salariés
- 10 à 49 salariés
- 50 salariés ou plus



- 0 à 9 salariés
- 10 à 49 salariés
- 50 salariés ou plus



- 0 à 9 salariés
- 10 à 49 salariés
- 50 salariés ou plus

Le tourisme, un pilier économique contrasté du territoire Observ'Alp

Le tissu économique du territoire Observ'Alp comprend également une part importante d'activités liées au tourisme, moteur essentiel de l'emploi et de l'attractivité locale. Ce secteur constitue un pilier majeur de l'économie transfrontalière, bien que ses formes, son intensité et ses retombées varient selon les zones.

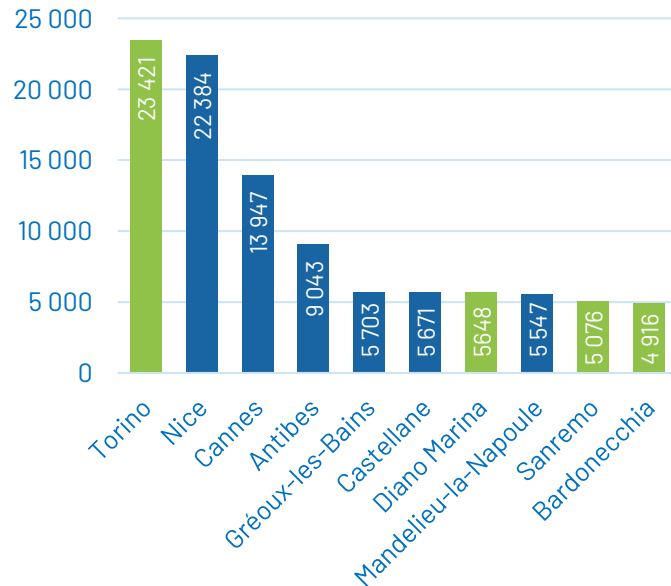
Deux grands pôles touristiques structurent cet espace transfrontalier : un tourisme **littoral**, urbain et événementiel concentré sur **la Côte d'Azur**, et un tourisme de **montagne**, plus diffus et saisonnier, ancré dans les **Alpes françaises et piémontaises**. Les **Alpes-Maritimes** arrivent largement en tête avec plus de **96 000 lits touristiques**, devant les Hautes-Alpes et la Ville métropolitaine de Turin. Ce classement reflète à la fois le poids historique du littoral azuréen dans l'économie touristique internationale et la résilience des zones de montagne, qui conservent une offre d'hébergement significative, souvent associée à un tourisme de pleine nature.

Les stations emblématiques comme Isola 2000, Auron, Sestriere ou Limone Piemonte participent à cette dynamique, tout en faisant face à des **défis liés au changement climatique** et à la nécessité de diversifier leur offre. À l'inverse, le littoral azuréen, avec Nice, Cannes, Antibes ou Menton, rayonne à l'international grâce à un tourisme haut de gamme, culturel et événementiel, soutenu par un climat attractif et des infrastructures d'excellence. Toutefois, ce modèle engendre des tensions en matière de pression foncière et de durabilité.

Face à ces contrastes, le territoire s'oriente vers un modèle plus durable et coopératif, valorisant la complémentarité entre littoral et montagne. Les projets transfrontaliers comme ALPIMED ou RiverAlp encouragent un tourisme respectueux de l'environnement, fondé sur la découverte lente, la valorisation des patrimoines locaux et la désaisonnalisation des activités.

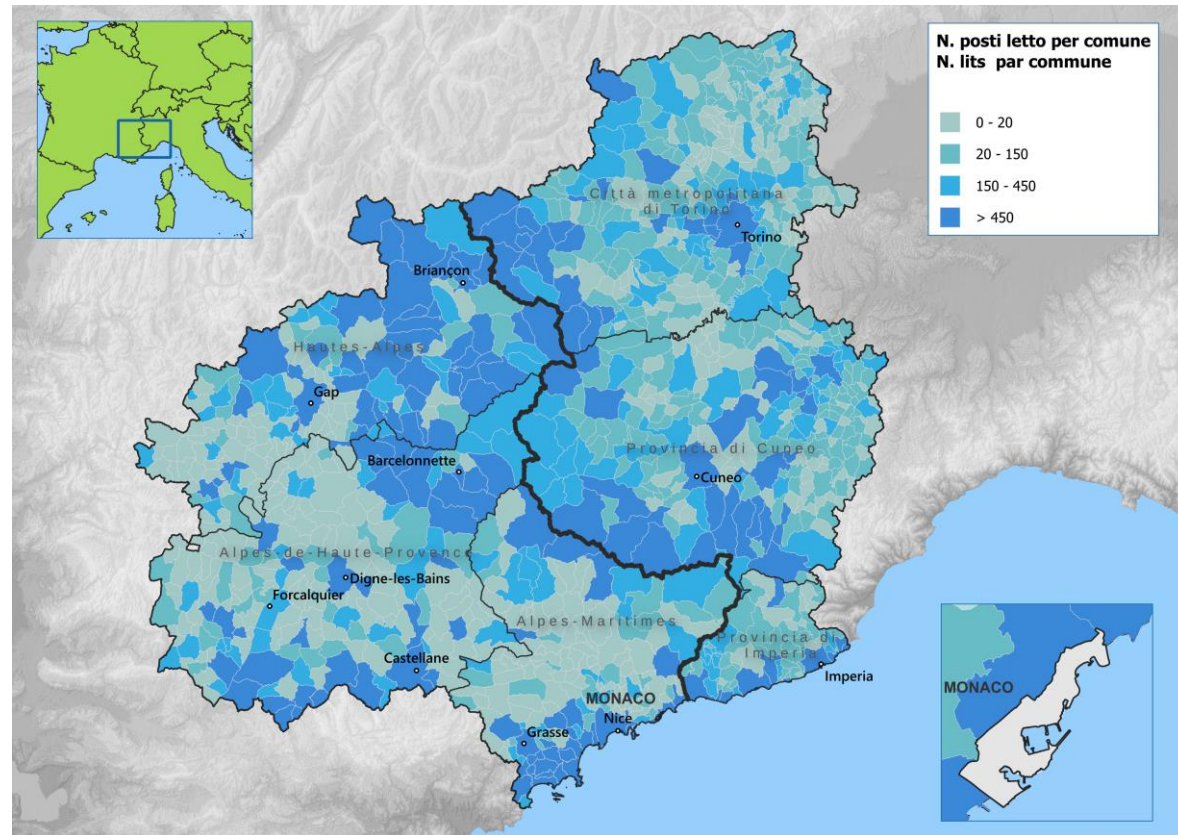
Les dix communes présentant le plus grand nombre de lits sont principalement situées le long de la **côte** (Antibes, Diano Marina, Sanremo, etc.) et dans des zones comprenant de grandes **villes** telles que Turin et Nice. Bardonecchia occupe également une place importante, grâce à son accès au **tourisme alpin** et au ski. Le nombre élevé de lits le long de la frontière souligne l'excellente capacité d'accueil des **zones montagneuses**, où plusieurs communes disposent de plus d'un lit par habitant. À titre d'exemple, la commune de Montgenèvre compte plus de 780 lits pour 100 habitants.

Les 10 communes avec le plus de lits

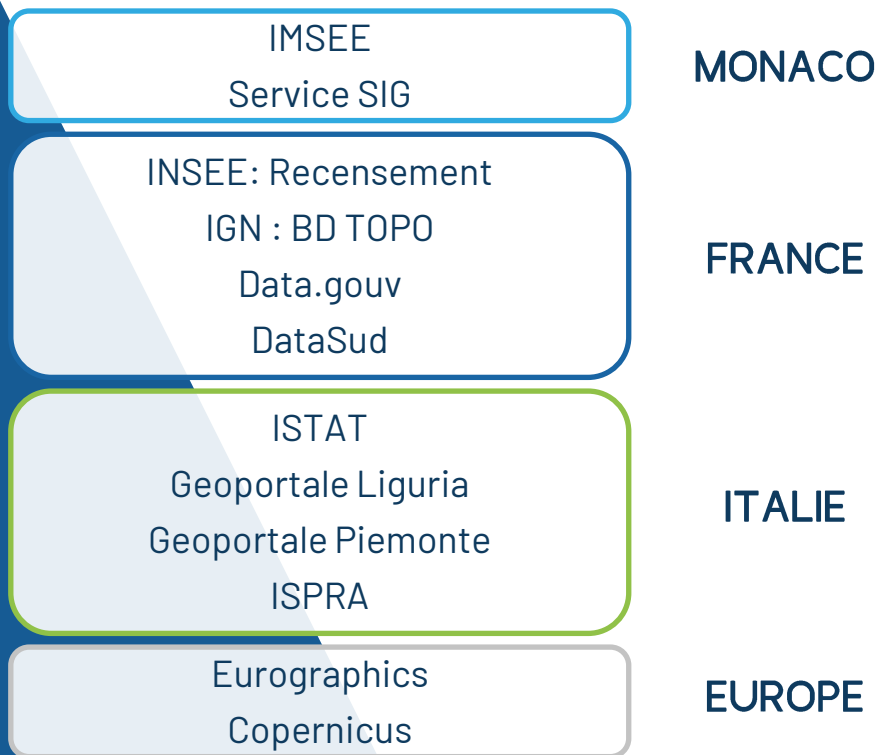


Carte 3 : Nombre de lits par commune

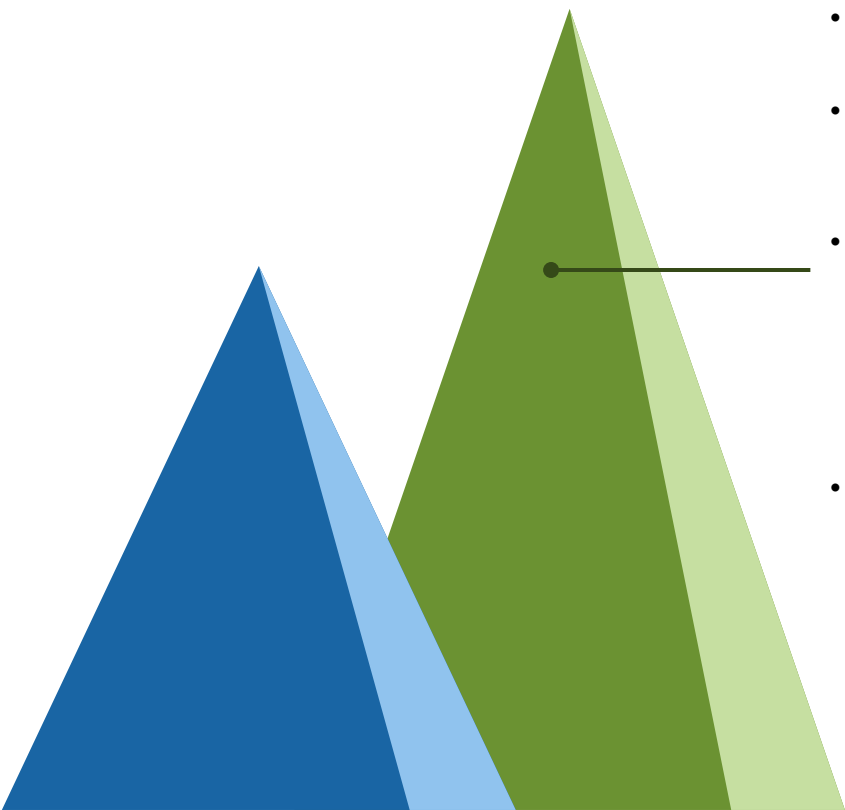
Des centres-villes et des zones alpines et littorales touristiques



D'où proviennent les données Observ'Alp ?



Difficultés rencontrées dans la collecte de données

- 
- **Données statistiques:** difficulté pour identifier les fournisseurs de données: INSEE (France), ISTAT (Italie) et IMSEE (Monaco)
 - **Manque de données** : dans certains domaines d'intérêt pour le projet, le partenariat a été confronté à un manque général de données, comme dans le cas de la mobilité transfrontalière
 - **Définitions statistiques** : la définition des données et indicateurs, et les méthodes de collecte et traitement des divers instituts nationaux peuvent différer. C'est le cas du système de collecte des données démographiques : recensement annuel permanent en Italie et enquête de recensement traditionnelle sur une base quinquennale en France
 - **Le maillage spatial** : le maillage recherché pour le projet est celui de la Commune. Certaines données ne sont pas disponibles à cette échelle. Par exemple le nombre de familles monoparentales n'est pas disponible à l'échelle de la commune en Italie



Interreg



Cofinancé par
l'Union Européenne
Cofinanziato
dall'Unione Europea

France – Italia ALCOTRA