



Observ'Alp

Interreg



Cofinancé par  
l'Union Européenne  
Cofinanziato  
dall'Unione Europea

France – Italia ALCOTRA

# Portrait de territoire

*Cartes & chiffres clés*

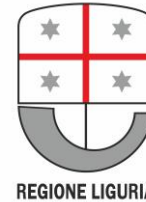


# Partenariat du projet

**MÉTROPOLE**  
NICE CÔTE D'AZUR



**CHEF DE FILE**



*La Principauté de Monaco et la Métropole de Gênes sont partenaires associés du projet*

# Observ'Alp : Un projet ALCOTRA

- **Financement** : 500 000 €, dont 400 000 € de fonds FEDER
- **Durée du projet** : Octobre 2023 – janvier 2026
- **Objet** : Partage des données locales au sein de problématiques transfrontalières communes / lancement d'actions notamment en matière de mobilité transfrontalière, développement des filières économiques communes, gestion des crises climatiques et sanitaires.
  - Les données récoltées\* permettront ensuite **d'améliorer la connaissance de la population, des services publics et d'identifier les besoins du territoire dans son ensemble.**

*\* Veuillez noter que les 6 cartes présentées dans cette brochure utilisent les données de 2021, le recensement français étant effectué tous les cinq ans. Pour certaines infographies, les données de 2023 ont été utilisées pour Monaco.*

*L'objectif général du projet est de mettre en place un système d'observation inter-opérable capable de mobiliser des données françaises, italiennes et monégasques pour fournir une analyse transfrontalière des territoires.*



# 4 Work packages du projet

## WP 1

*Gouvernance et gestion administrative du projet*

## WP 2

*Communication*

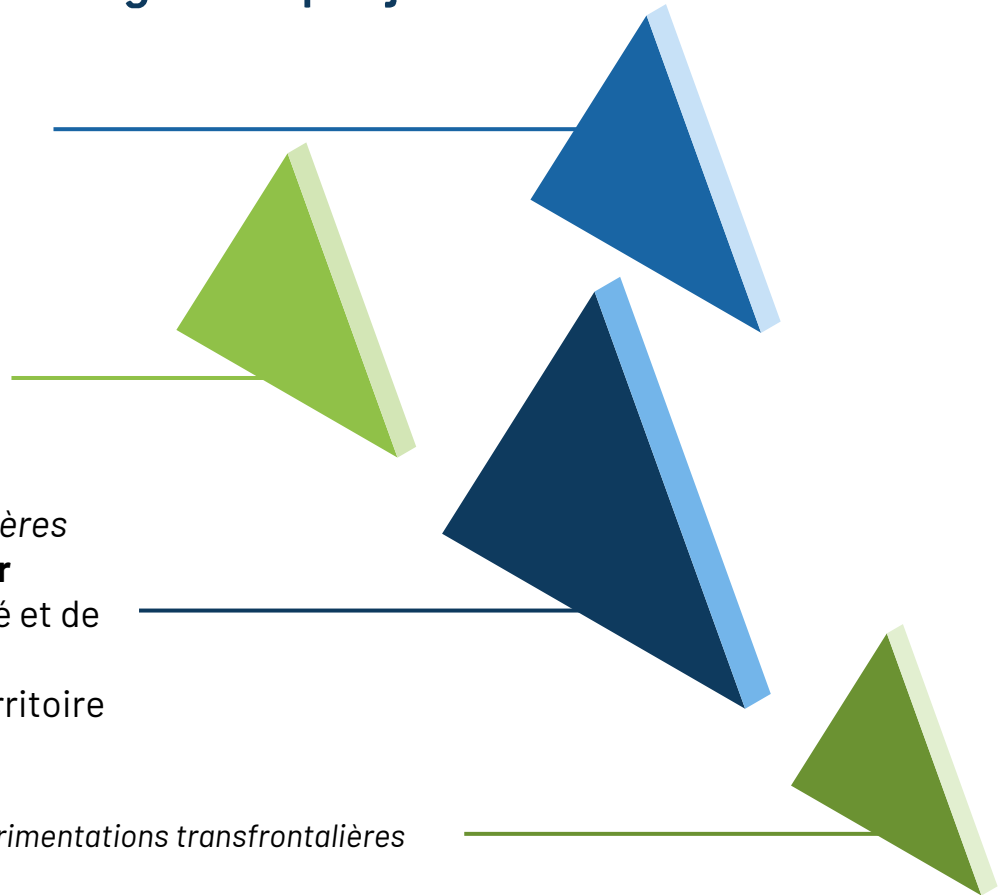
## WP 3

*Collecte et constitution des données transfrontalières*

- **3.1 Portrait de territoire : socle transfrontalier**
- 3.2 Un territoire face aux enjeux de la durabilité et de la résilience
- 3.3 Les dynamiques socio-économiques du territoire

## WP 4

*Stockage ouvert des données et expérimentations transfrontalières*



# Le territoire Observ'Alp en quelques chiffres

## Longueur de la frontière

325 125m

## Population du territoire

4 458 997 habitants

## Nombre de communes du territoire

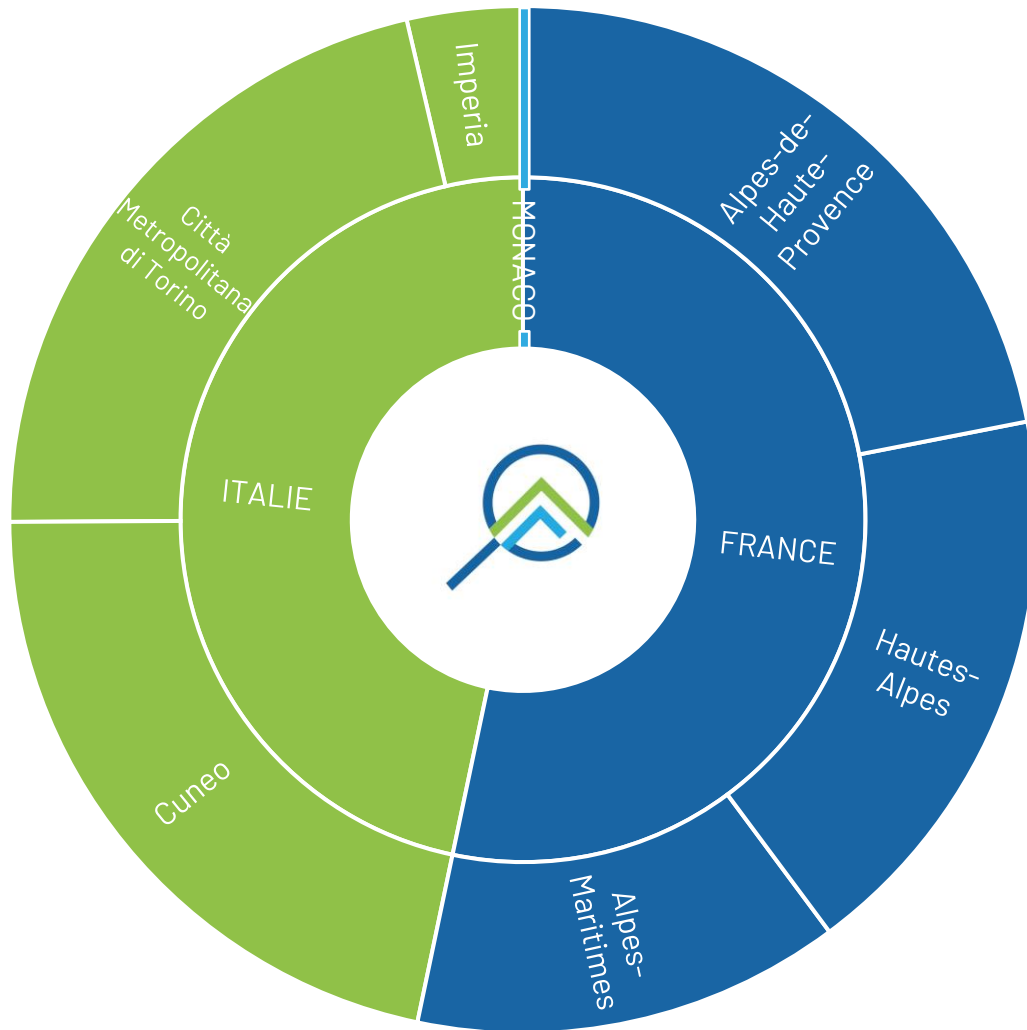
1 149

## Surface

31 857 km<sup>2</sup>



*Un territoire réparti assez  
équitablement entre l'Italie  
et la France*



**31 857 km<sup>2</sup>**

**53,29% côté français**

16 978 km<sup>2</sup>

**46,7 % côté italien**

14 877 km<sup>2</sup>

**0,01 % côté monégasque**

2 km<sup>2</sup>

**67% côté italien**

3 009 674 hab.

**32 % côté français**

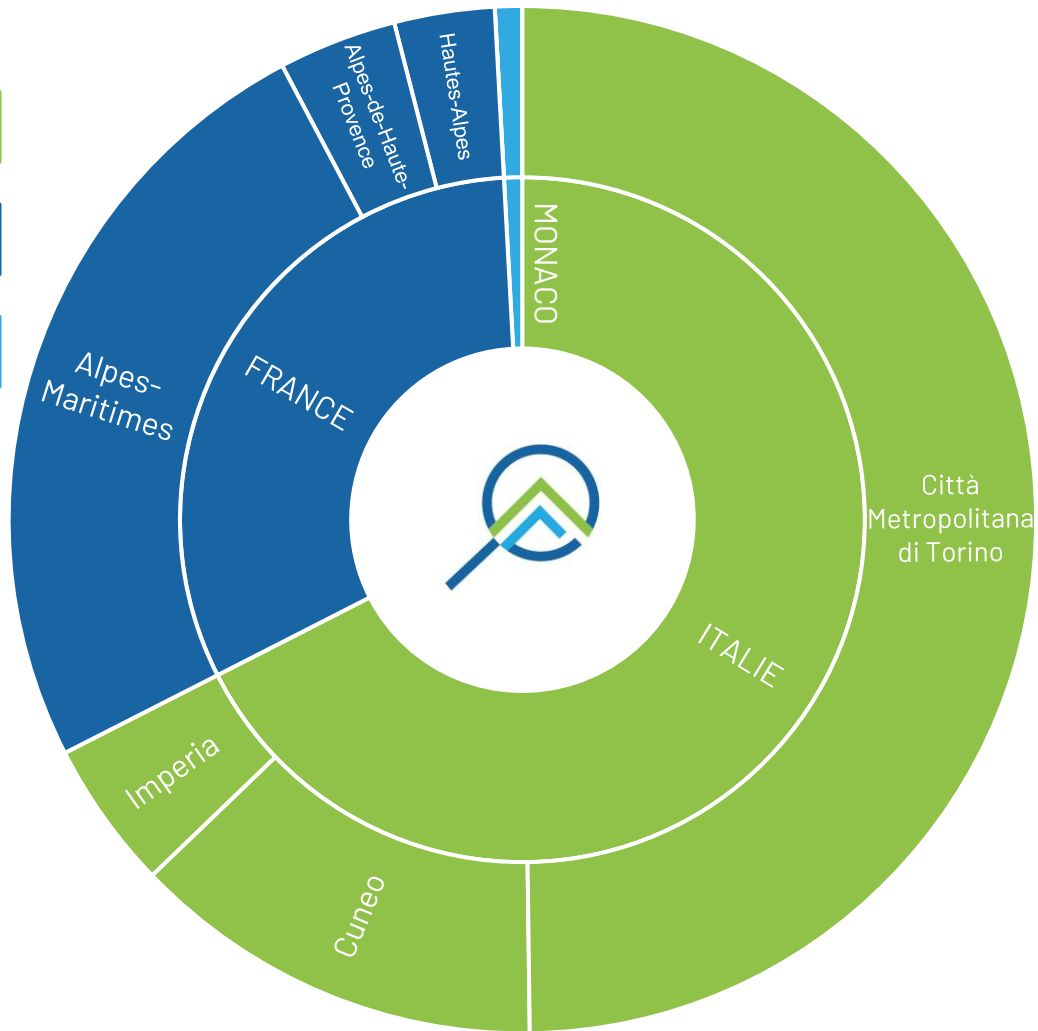
1 410 994 hab.

**1 % côté monégasque**

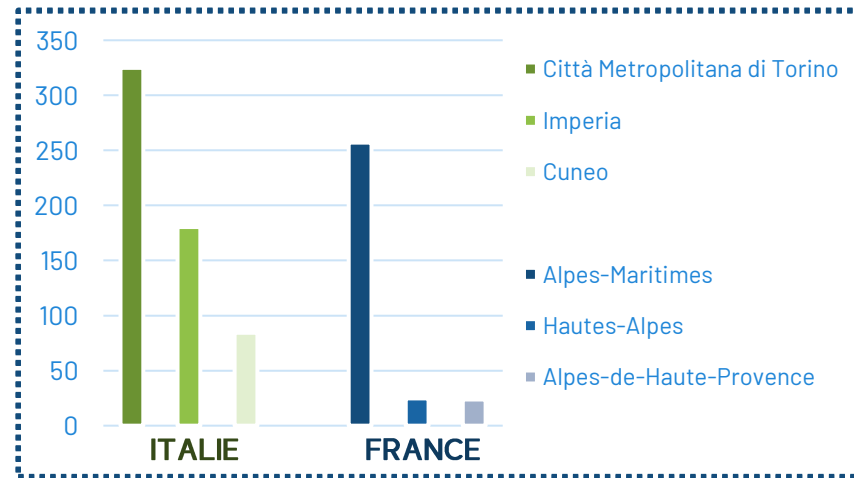
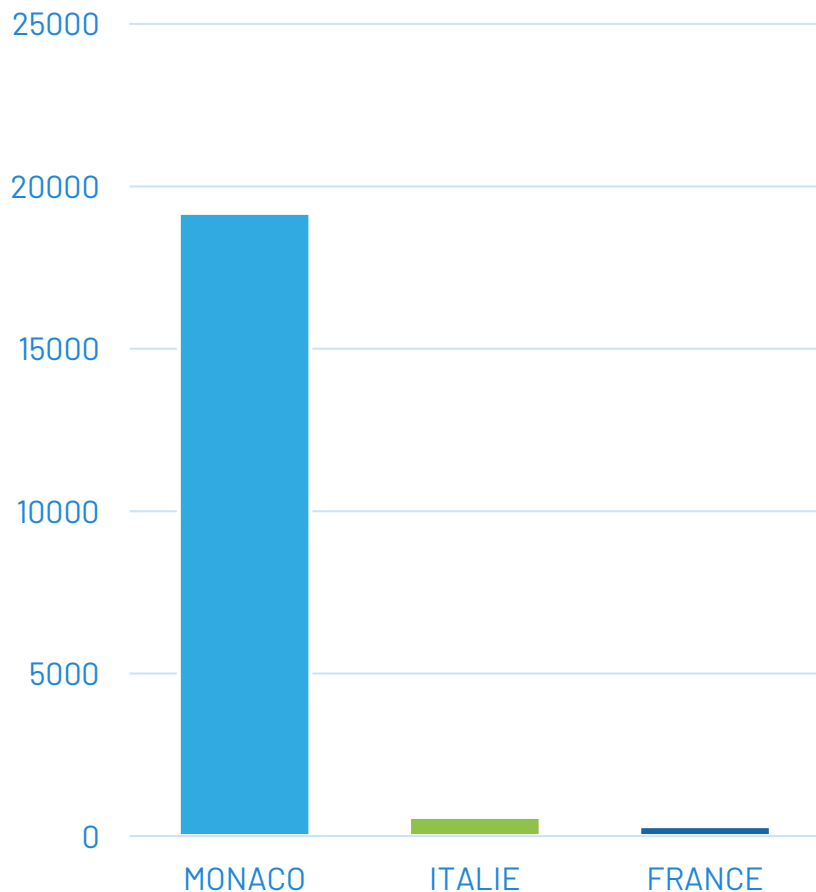
38 367 hab.

**4 459 035 habitants**

*Une population plus  
importante sur le versant  
italien*



## Habitants par km<sup>2</sup>



*Un versant monégasque  
très densément peuplé*

**139,9 hab./km<sup>2</sup>**

**19 183,5 hab./km<sup>2</sup> côté monégasque**

**202,2 hab./km<sup>2</sup> côté italien**

**83,1 hab./km<sup>2</sup> côté français**



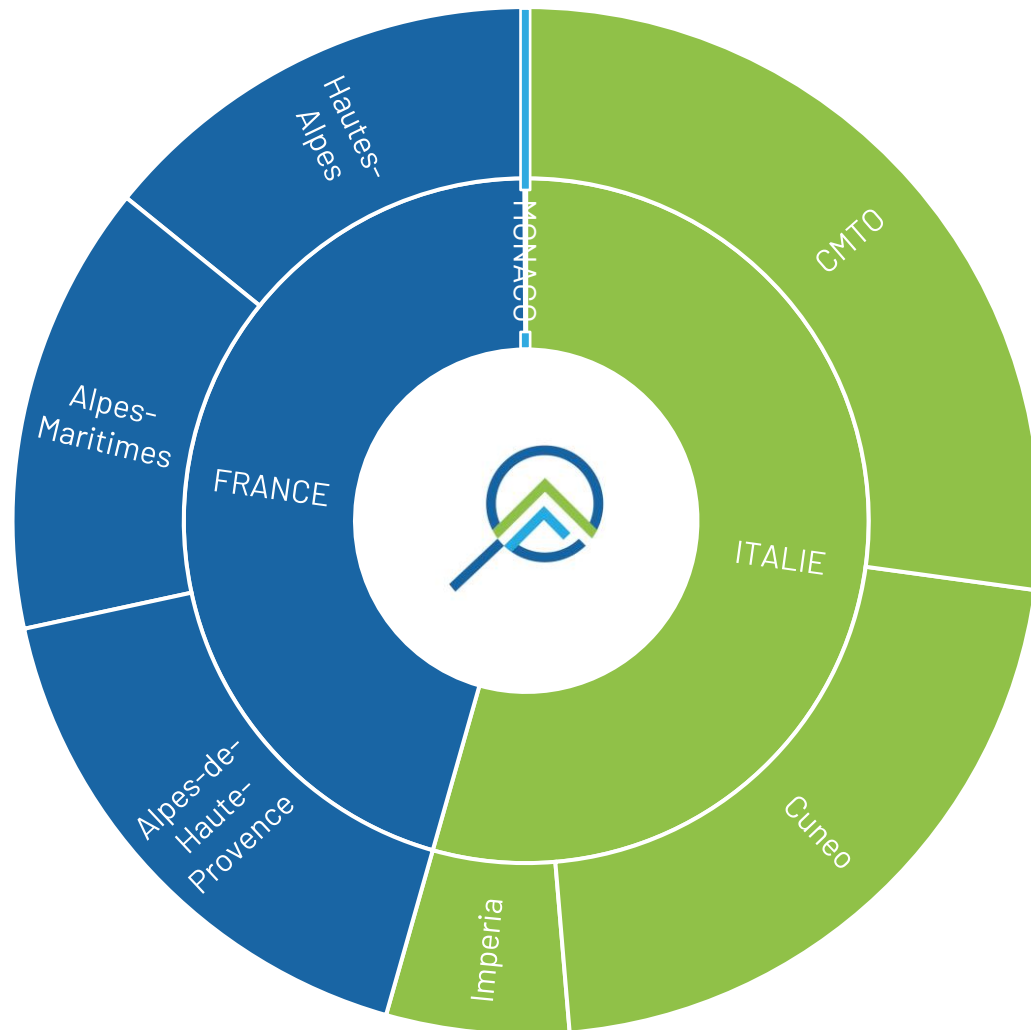
*Un nombre de communes  
plus important côté italien*

**1 149 communes**

**625 communes côté italien**

**523 communes côté français**

**1 commune côté monégasque**

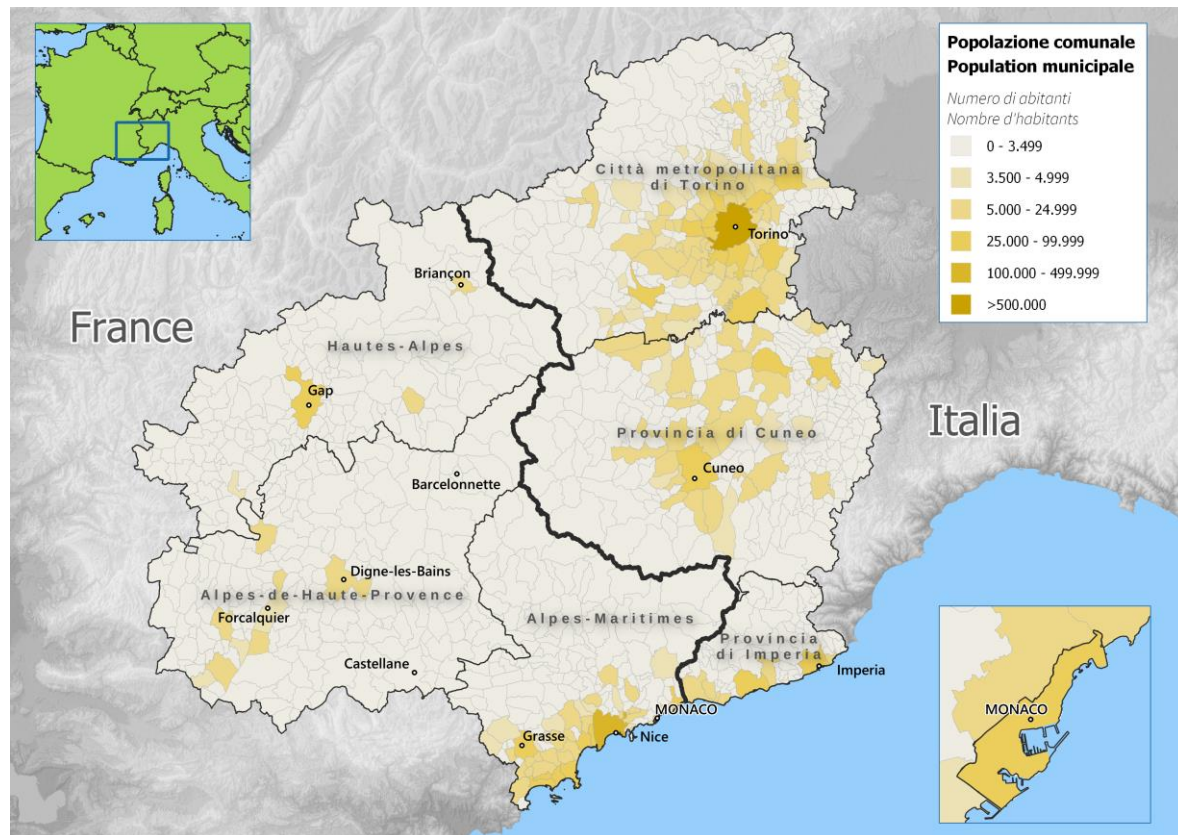




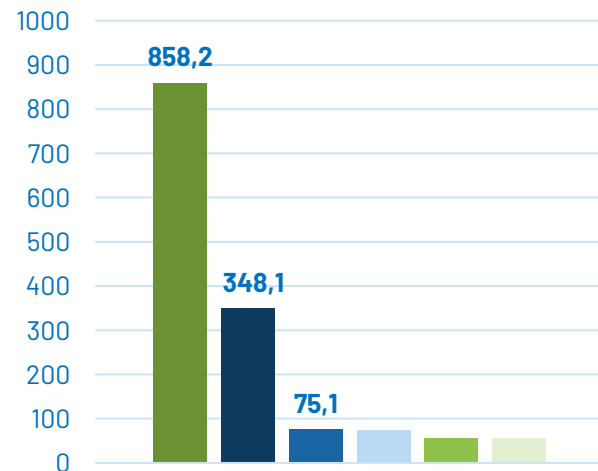
# Carte 1 : La population globale par commune

## Disparités démographiques locales

Deux grandes villes, **Turin** et **Nice**, ressortent du territoire du projet Observ'Alp, autour desquelles se développent des **zones urbanisées et densément peuplées**.

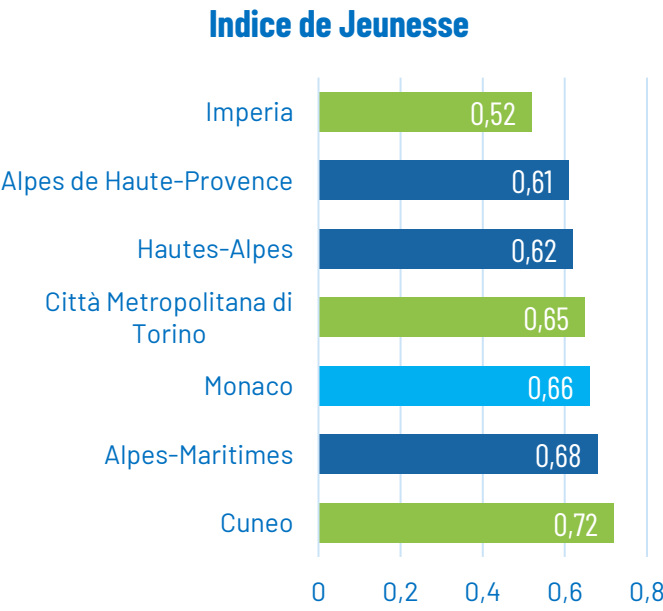


## Les 6 communes les plus peuplées (par milliers d'habitants)



- Turin (IT)
- Nice (FR)
- Antibes (FR)
- Cannes (FR)
- Moncalieri (IT)
- Cuneo (IT)

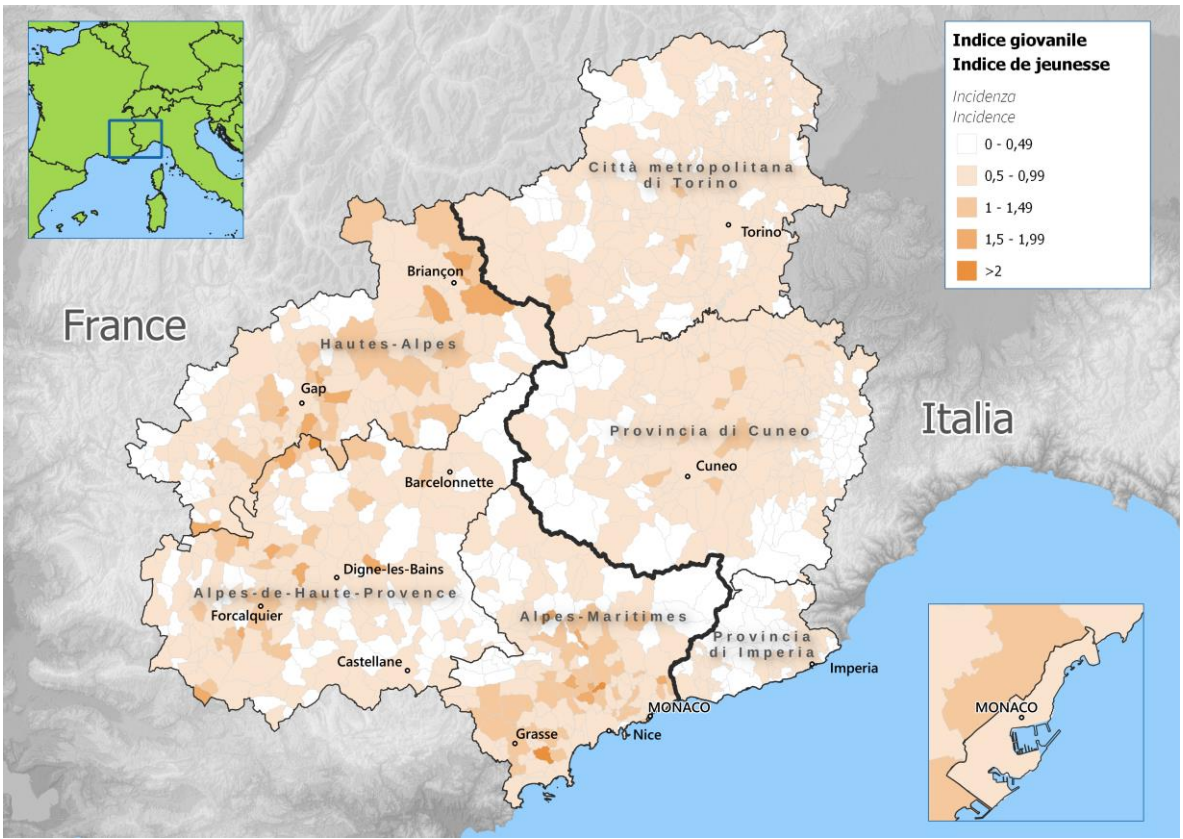
Cette carte montre le rapport entre les moins de 20 ans et la population âgée de 60 ans et plus par commune. Les territoires dont l'indice est inférieur à 1 présentent un **déséquilibre générationnel défavorable à la population jeune**.



**+ jeune :** Zones urbaines & semi-urbaines  
**+ âgée :** Zones rurales (peu accessibles)

## Carte 2 : L'indice de jeunesse par commune

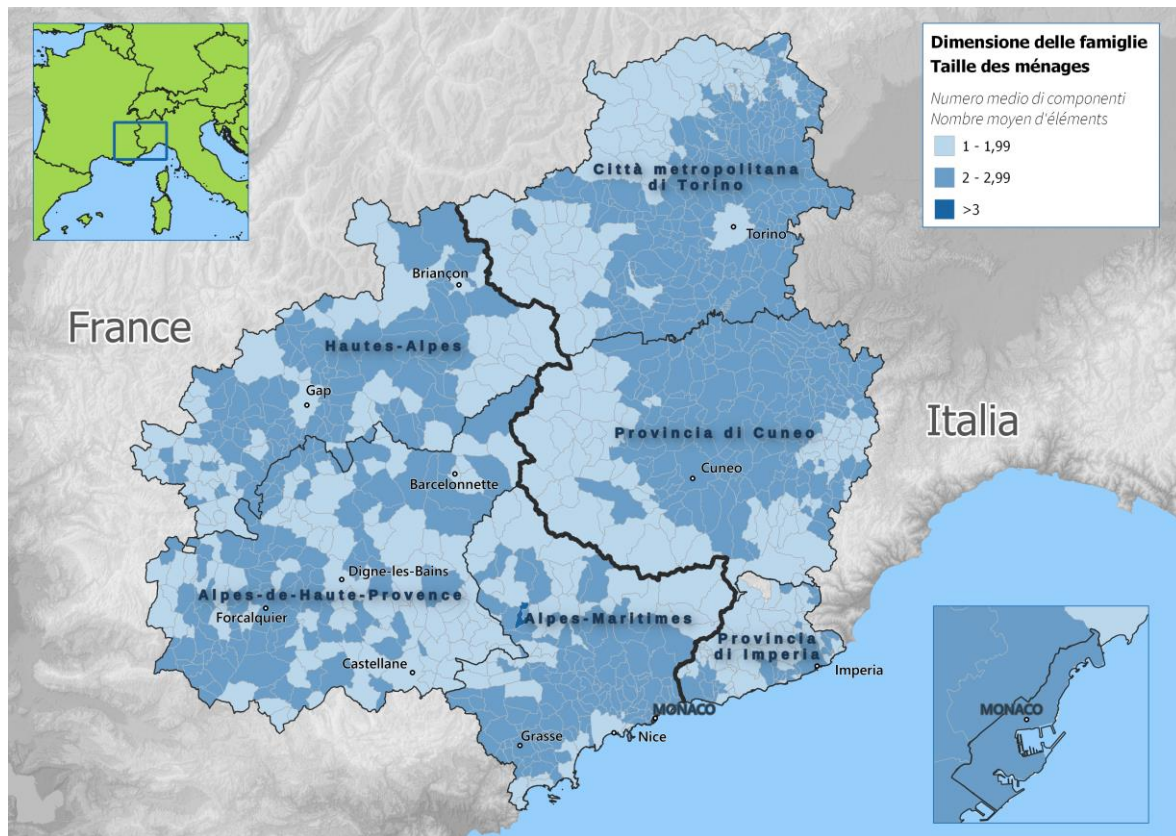
*Un territoire transfrontalier vieillissant dans son ensemble*





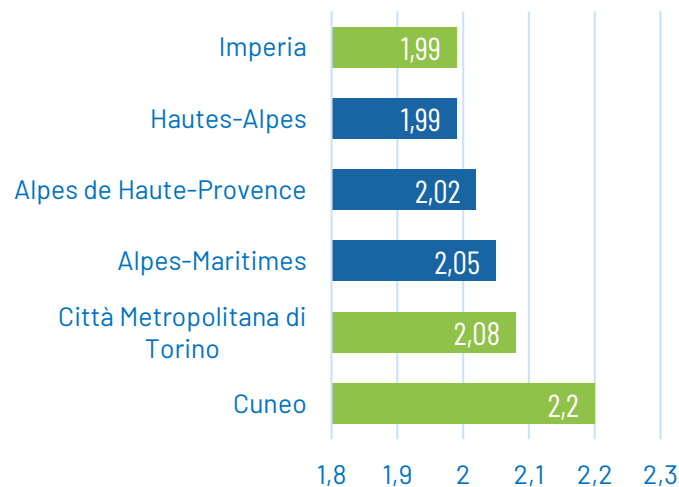
## Carte 3 : La taille moyenne des ménages

*Tendances familiales et sociales*



Les communes **françaises** présentent globalement une taille de ménage **plus faible** (tons plus clairs) par rapport aux communes italiennes. Cette différence peut refléter des dynamiques démographiques et socio-économiques distinctes entre les deux pays. En effet, les **tailles de ménages plus petites** sont souvent **associées** à des **populations plus âgées** ou à des **modes de vie urbains**.

### Taille moyenne des ménages



Pour Monaco, les données ne sont pas renseignées. Cependant, la taille des ménages était de 1,93 lors du recensement de 2016. Selon l'IMSEE, l'hypothèse retenue est de considérer que cet indicateur restera stable à 1,93.





Il existe 4 aéroports sur le territoire Observ'Alp, dont 2 principaux :

Turin : 4 millions de passagers

Nice : 12 millions de passagers

Plusieurs lignes de train traversant la frontière pour desservir les gares principales qui sont :

Turin : 70 millions de passagers

Nice : 9 millions de passagers



Le territoire Observ'Alp **ne bénéficie pas de liaison ferrée transfrontalière à grande vitesse.**

Par rapport aux passages par la route :

Au Sud : L'autoroute E80

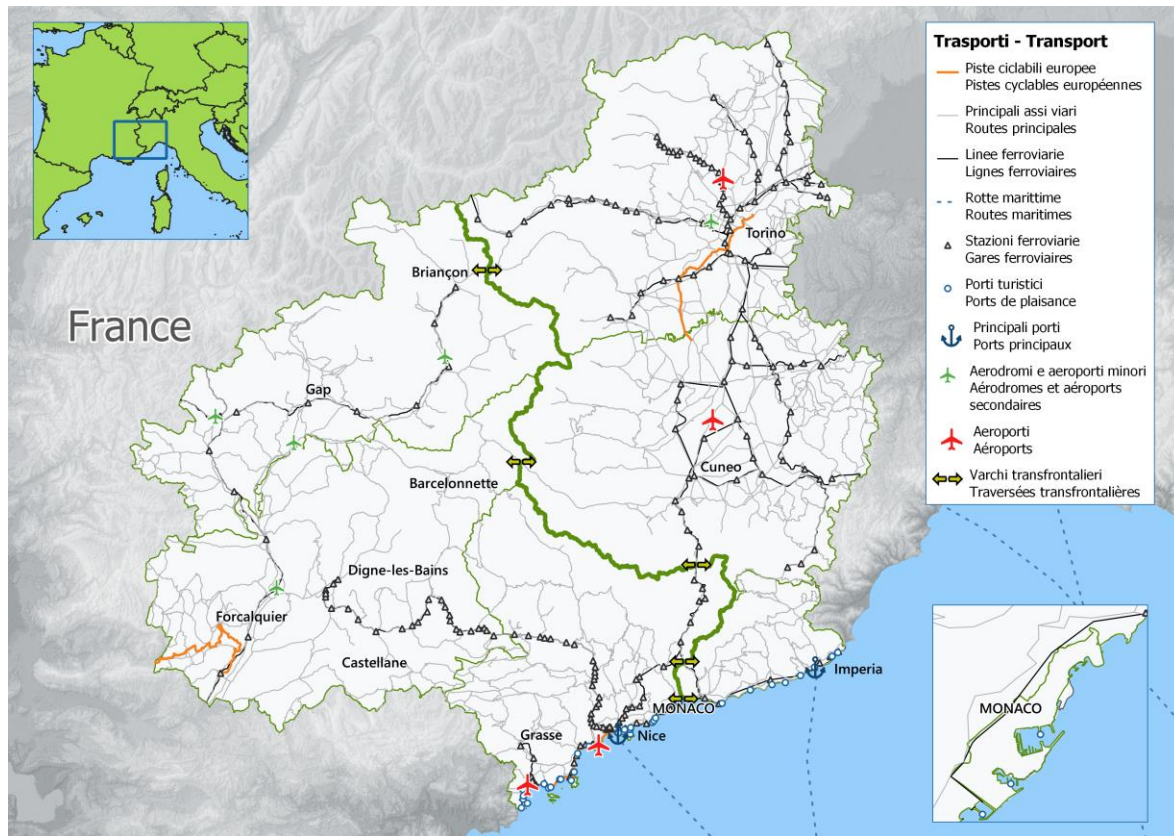
Ceci est le **seul franchissement autoroutier transfrontalier** sur le territoire



Sur le reste de la frontière : Des cols ouverts de manière saisonnière, à l'exception du Col du Montgenèvre (Briançon - Turin) et du col de Larche qui sont ouverts toute l'année (hors intempéries).

## Carte 4 : Le réseau de transport du territoire

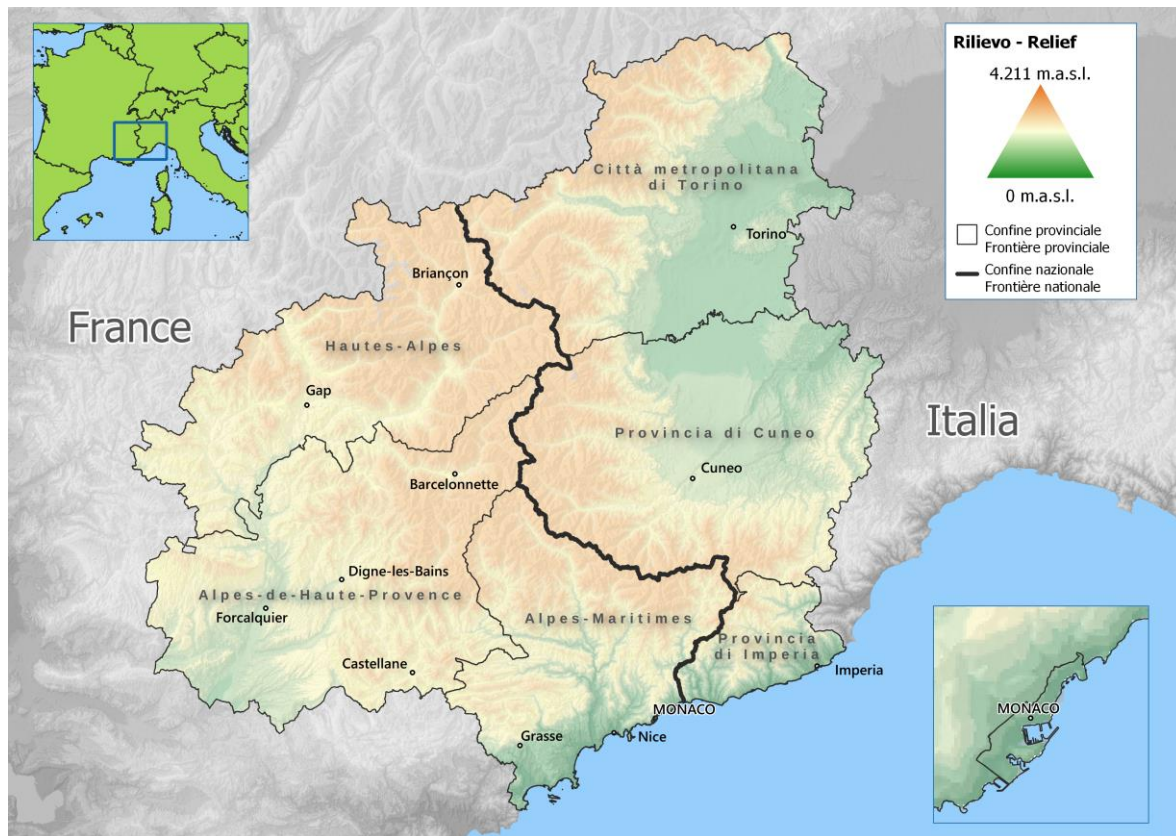
*Quelles connexions pour renforcer l'intégration ?*





## Carte 5 : Le relief

*Défis et opportunités*



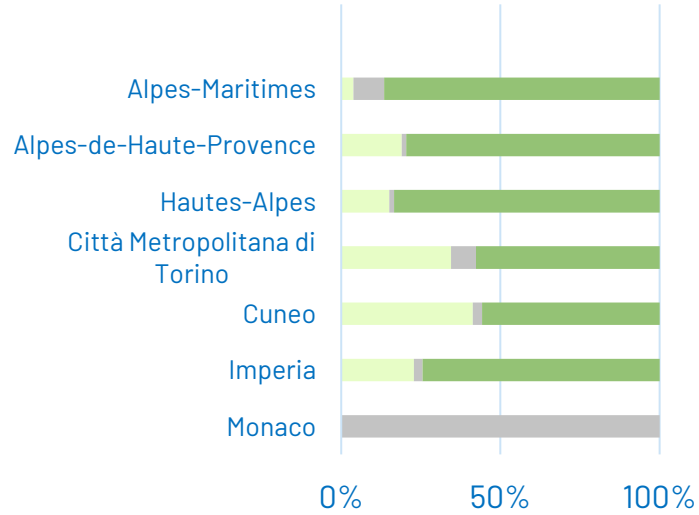
Cette carte montre les mètres au-dessus du niveau de la mer des différentes zones du territoire d'Observ'Alp.

Le relief, particulièrement élevé dans la zone frontalière franco-italienne, **rend difficile l'aménagement** de réseaux de **transport** et **d'infrastructures**.

Les zones de **haute altitude** et de montagne, surtout celles éloignées de la frontière comme dans la Ville métropolitaine de Turin côté italien, peuvent souffrir **d'enclavement**.

Les zones de **basse altitude** et accessibles le long du littoral azuréen (comme Nice et Imperia) sont soumises à une forte **pression** en matière **d'urbanisation** et **d'infrastructures** (aéroports, ports, réseaux routiers et ferrés) qui crée des **enjeux de préservation de l'environnement** et de gestion durable de l'espace. Cependant, ces régions bénéficient **d'une plus grande accessibilité**.

## Principale occupation des sols



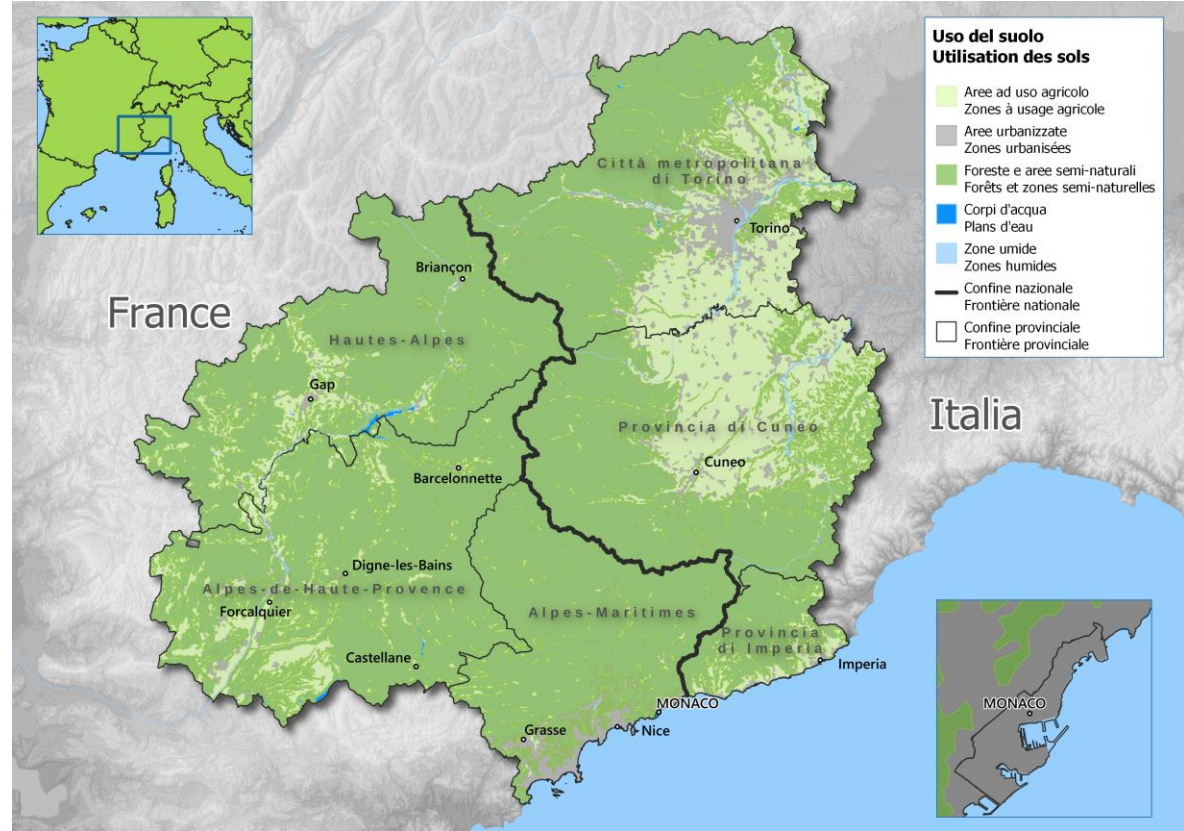
■ Surfaces agricoles

■ Surfaces artificialisées

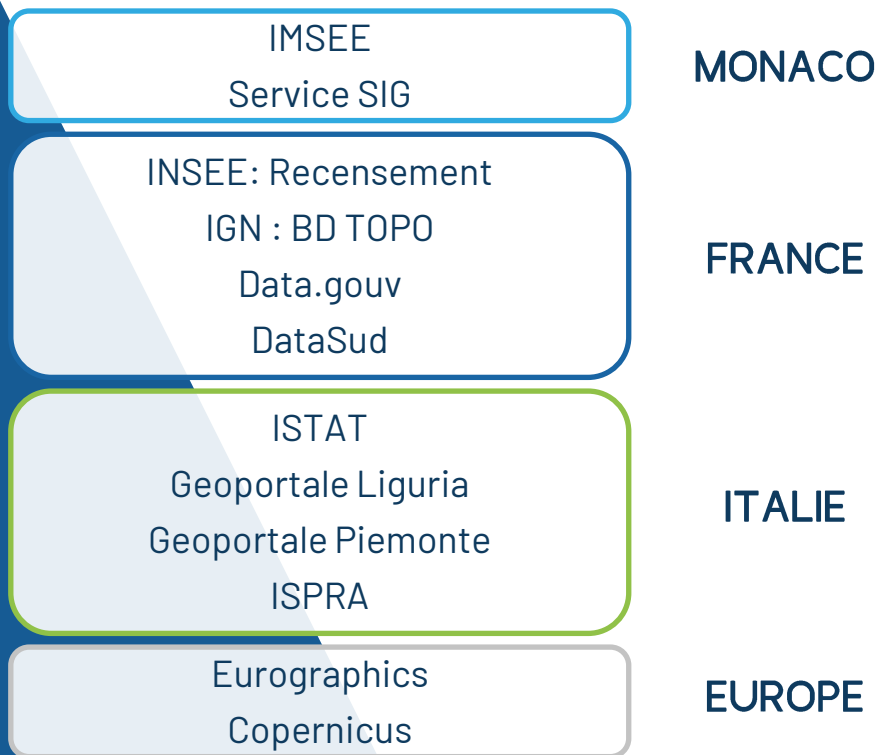
■ Fôrets et zones semi-naturelles

## Carte 6 : L'occupation du sol

*Un paysage principalement rural*

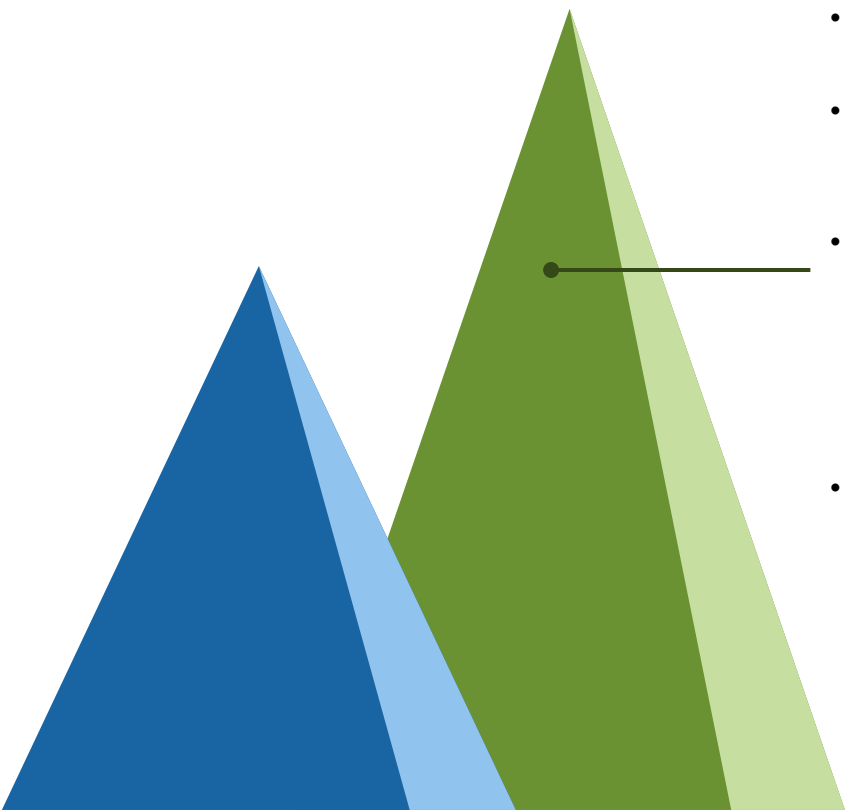


# D'où proviennent les données Observ'Alp ?





# Difficultés rencontrées dans la collecte de données

- 
- **Données statistiques:** difficulté pour identifier les fournisseurs de données: INSEE (France), ISTAT (Italie) et IMSEE (Monaco)
  - **Manque de données** : dans certains domaines d'intérêt pour le projet, le partenariat a été confronté à un manque général de données, comme dans le cas de la mobilité transfrontalière
  - **Définitions statistiques** : la définition des données et indicateurs, et les méthodes de collecte et traitement des divers instituts nationaux peuvent différer. C'est le cas du système de collecte des données démographiques : recensement annuel permanent en Italie et enquête de recensement traditionnelle sur une base quinquennale en France
  - **Le maillage spatial** : le maillage recherché pour le projet est celui de la Commune. Certaines données ne sont pas disponibles à cette échelle. Par exemple le nombre de familles monoparentales n'est pas disponible à l'échelle de la commune en Italie



**Interreg**



Cofinancé par  
l'Union Européenne  
Cofinanziato  
dall'Unione Europea

**France – Italia ALCOTRA**