



# Semaine européenne des régions et des villes

## Compte-rendu de l'atelier

### “Investissements transfrontaliers : potentiel, réalisations et défis”

11 octobre 2016, à Bruxelles



## TITRE DE L'ATELIER :

# « INVESTISSEMENTS TRANSFRONTALIERS : POTENTIEL, RÉALISATIONS ET DÉFIS »

Date : 11 octobre 2016 - 14:30-17:00

Organisateurs : Comité des Régions/Commission COTER - MOT

Code: INV11C18

---

La MOT a organisé un atelier le 11 octobre lors de la session 2016 de la « Semaine européenne des régions et des villes » à Bruxelles. Il a réuni plus de 100 personnes sur le thème « Investissements transfrontaliers : potentiel, réalisations et défis ».

## INTRODUCTION

---



**Raffaele CATTANEO, Président du Conseil Régional de la Région Lombardie et Président de la Commission COTER du Comité des Régions** a ouvert l'atelier en rappelant la nécessité de traiter les territoires frontaliers comme des espaces fonctionnels et non des périphéries.

Il faut dès lors leur faciliter l'accès aux outils politiques, financiers et juridiques nécessaires à leur développement : Interreg, financement des transports (FEDER, Connecting Europe Facility, TEN-T,...) stratégies macro régionales, GECT, etc. Il est important de construire l'Europe du bas vers le haut et avec une gouvernance multi-niveaux.

Les projets transfrontaliers montrent des exemples concrets de ce qu'est l'Europe, un orchestre symphonique dans lequel chacun

apporte son instrument pour jouer ensemble une même musique.

**Jean PEYRONY, Directeur Général de la MOT**, modérateur de l'atelier, visant à illustrer le potentiel et les contraintes propres aux investissements transfrontaliers, a introduit les présentations de trois exemples d'investissements transfrontaliers, et les solutions mises en place par les politiques nationales et européennes pour y répondre.

## TABLE-RONDE

# MONTAGE FINANCIER ET GOUVERNANCE DES PROJETS TRANSFRONTALIERS : QUELLES SPÉCIFICITÉS ?

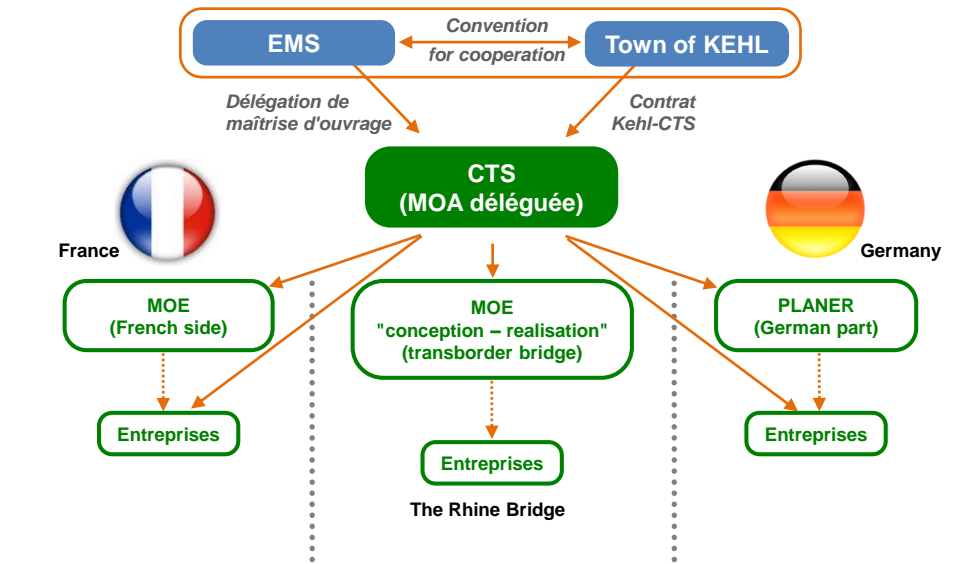
## L'EXTENSION DU TRAMWAY DE STRASBOURG À KEHL

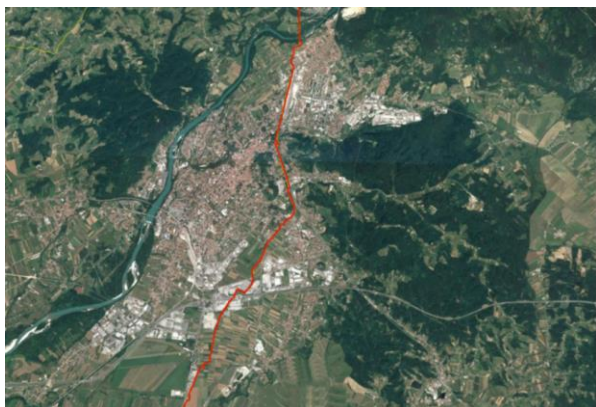


Cathy GEBHART-LEVY, Cheffe de projet à l'Eurométropole de Strasbourg, a présenté le projet d'extension du tramway de Strasbourg vers Kehl. Elle a mis en évidence la volonté politique à la base du projet, la gouvernance, les outils juridiques (convention de coopération entre Kehl et Strasbourg, convention entre la Compagnie des Transports Strasbourgeois et Kehl), et les financements de cette infrastructure qui devrait être livrée en 2017. Plus de 10 000 personnes sont déjà venues fouler à pied le nouveau pont construit entre la France et l'Allemagne lors de son inauguration en septembre dernier.

### General Organization Principles

Strasbourg.eu  
eurométropole





## POTENTIEL D'INVESTISSEMENT DANS LE DÉVELOPPEMENT DES TRANSPORTS À GORIZIA

**Sandra SODINI, Directrice du GECT EuroGO** à la frontière italo-slovène, a présenté la stratégie du GECT et son inscription dans un ITI du programme Interreg : mise en réseau d'hôpitaux de part et d'autre de la frontière pour garantir l'accès des habitants à des services de santé de base (notamment maternité) ; préservation de la rivière transfrontalière

Isonzo-Soča ; construction de nouvelles infrastructures de transport car le seul nœud ferroviaire entre l'Italie et la Slovénie se trouve à Trieste. Elle a expliqué les difficultés à trouver des fonds pour financer des infrastructures de transport, en l'absence de priorisation de cette thématique dans le programme Interreg, ce qui requiert un dialogue multi niveaux avec les institutions. La mise en place d'un fonds transfrontalier d'investissement est envisagée.



## TOP TECHNOLOGY CLUSTER, PROJET EXEMPLAIRE DE DÉVELOPPEMENT ÉCONOMIQUE ET D'INNOVATION SUR UN ESPACE TRANSFRONTALIER

**Ralf MEYER, Chef de département Transfert de Technologie / Business Development Support à l'AGIT GmbH** a présenté le projet Top Technology Cluster, un projet exemplaire pour l'innovation et le développement économique de l'Euregio Meuse Rhin. Il a souligné l'importance de promouvoir une politique transfrontalière de l'innovation pour voir se multiplier ce type de projet, car Interreg est un outil financier qui ne peut pas tout résoudre. Il faut rechercher un effet de levier sur le

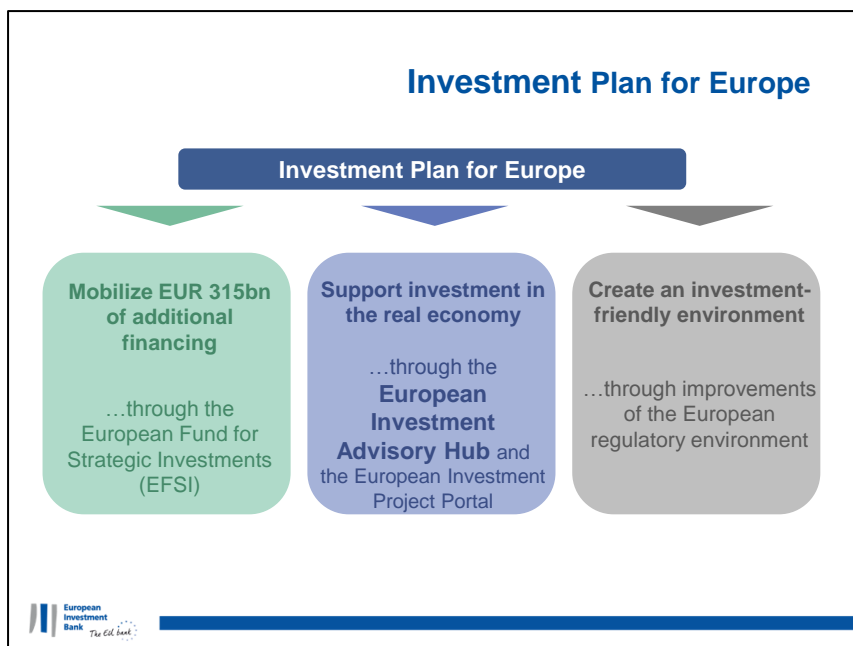
secteur privé. Il existe un fort potentiel dans la coopération en matière d'innovation, il faut amener les acteurs à coopérer pour exploiter ce potentiel.

## INVESTISSEMENT DANS LES TERRITOIRES TRANSFRONTALIERS : QUELLES POLITIQUES NATIONALES ? QUELS OUTILS FINANCIERS ?

**Pierre MENET, Conseiller à la Direction des Relations Institutionnelles, Internationales et Européennes de la Caisse des Dépôts** a évoqué le potentiel des secteurs comme le haut débit ou l'énergie en transfrontalier, les outils financiers utiles aux projets transfrontaliers comme le packaging (agrégation de petits projets en un plus gros projet), les investissements par tranches, et la complémentarité entre financement FESI, interventions de la BEI et des banques nationales de développement comme la CDC. Celles-ci travaillent avec la Banque Européenne d'Investissement (BEI) sur de nouveaux produits adaptés aux territoires frontaliers et transfrontaliers.

## QUELLES POLITIQUES EUROPÉENNES ?

**René-Laurent BALLAGUY, Conseiller managérial à la Plateforme de Conseil de la Banque Européenne d'Investissement (BEI)** a présenté la Plateforme de Conseil ou « Advisory Hub ». Il a expliqué son action dans le cadre du Plan Juncker et la capacité de cette Plateforme de Conseil à accompagner les programmes et les projets transfrontaliers, qui ne correspondent pas forcément au modèle économique demandé par les instruments traditionnels de financement de la BEI mais comportent d'importantes externalités. Il a admis que la boîte à outil existait, mais qu'il manquait la notice. Le transfrontalier est maintenant une priorité politique de la BEI, de nouveaux produits adaptés à ce contexte sont à inventer.



**Dirk PETERS, Spécialiste senior de la Coopération territoriale européenne et des GECT à la DG REGIO (Commission européenne)** a détaillé les dispositifs de financements créés pour les territoires transfrontaliers (Interreg) et les autres dispositifs existants qui peuvent s'y appliquer : fonds du niveau national, autres fonds européens, instruments de la BEI... Il faut travailler en multi-niveau pour trouver des complémentarités entre les financements, notamment via des ITI. Il a par ailleurs expliqué qu'au vu des évaluations réalisées, le GECT est un outil encore sous-utilisé par rapport aux possibilités qu'il offre.

## DÉBAT AVEC LA SALLE

---

≡ **Patrice HARSTER, directeur de l'Eurodistrict Regio PAMINA**, qui va devenir un GECT, a souligné le besoin de se tourner vers d'autres financements que les programmes Interreg, peu dotés. Pamina a souhaité une coordination des trois programmes FEDER et FSE régionaux, non acceptée par les autorités de gestion. Il faut développer une vision commune et multiniveaux de l'investissement transfrontalier

**René-Laurent BALLAGUY de la BEI** a proposé que des plateformes d'investissement, qui permettent de mutualiser les risques, soient gérées par les GECT. La BEI pourrait accompagner les territoires sur ce genre d'expériences.

≡ **Thiemo ESER du Ministère du Développement durable et des Infrastructures du Grand-Duché du Luxembourg** a demandé si des différences entre les législations ont pu freiner des projets ; l'outil proposé par la Présidence Luxembourgeoise avec le soutien de la MOT permettrait d'accélérer la résolution de ces obstacles<sup>1</sup>.

**Sandra SODINI** a expliqué qu'entre l'Italie et la Slovénie, certains investissements dans des pistes cyclables n'ont pas pu être réalisés, car malgré l'existence d'une directive européenne, les réglementations nationales sont très différentes.

**Dirk PETERS** a signalé que la complexité vient d'abord de la coexistence des législations nationales non interopérables (les obstacles juridiques et administratifs viennent en n°1 dans la consultation de la Cross Border Review), et pas des outils comme les programmes ou les GECT.



---

<sup>1</sup> Plus d'infos : <http://www.espaces-transfrontaliers.org/activites-europeennes/groupe-de-travail-intergouvernemental-sur-les-solutions-innovantes-aux-obstacles-transfrontaliers/>

≡ **Anna-Karina KOLB de la République et Canton de Genève** s'est interrogée sur les différents modèles de financement transfrontalier (mutualisation du financement par les collectivités au prorata du nombre d'habitants ; financement d'un Etat dans l'Etat voisin,...).

**Pauline PUIER, Doctorante à l'Université d'Artois** a rappelé que la Confédération Helvétique a investi sur des lignes de tramway en France et en Allemagne, et le Luxembourg sur des lignes ferroviaires vers Trèves. Elle a par ailleurs fait remarquer la complexité des montages financiers présentés, par exemple par l'Eurométropole de Strasbourg et demandé si le GECT aurait pu être maître d'ouvrage à la place de la Compagnie des Transports Strasbourgeois.

**Cathy GEBHART-LEVY** a expliqué que la volonté politique franco-allemande est au départ du projet ; il a ensuite fallu trouver des solutions rapidement et c'est la solution de la délégation de compétences à la Compagnie des Transports Strasbourgeois qui a été retenue, mais le GECT aurait aussi pu en théorie être maître d'ouvrage.

≡ **Pierre MENET**, interpellé sur la complexité des outils, a souligné le besoin de rapprocher l'univers du Plan Juncker et celui des collectivités frontalières.

## CONCLUSION

---



**Jean PEYRONY** a souligné la diversité des réponses apportées par les territoires transfrontaliers, et le besoin de les capitaliser. Il a conclu sur la valeur ajoutée de ces projets d'investissements transfrontaliers qui facilitent la vie des citoyens européens. Dans un contexte morose pour la construction européenne, il est essentiel de passer à la vitesse supérieure pour réaliser ce type de projets de manière plus systématique, en accompagnant une meilleure utilisation des outils existants (notamment GECT, ITI) et en inventant de nouveaux outils (outils financiers, outil juridique proposé par la Présidence Luxembourgeoise pour accélérer la résolution des obstacles) avec le soutien des banques nationales de développement, de la BEI et des parties prenantes (CESCI, Euro-Instituts, ARFE, etc.).

La MOT y contribuera.

---

**Plus d'informations sur la page de l'événement sur le site de la MOT (présentations en ligne) :**

<http://www.espaces-transfrontaliers.org/la-mot/evenements-de-la-mot/european-week-of-regions-and-cities-atelier-de-la-mot-et-du-cdr-sur-les-investissements-transfrontaliers/>

**Plus d'informations sur le site de la Semaine Européenne des Régions et des Villes :**

[http://ec.europa.eu/regional\\_policy/regions-and-cities/2016/presentations\\_frame.cfm](http://ec.europa.eu/regional_policy/regions-and-cities/2016/presentations_frame.cfm)