



Programme

9:30 - 10:00	12 ^e étage	Accueil des participants		
10:00 - 10:10		Mot de bienvenue Wim Dauwe, Directeur, Waterwegen en Zeekanaal NV		
10:10 - 10:30		Présentation de Floodcom John Meehan, Directeur de Floodcom, Conseil General de l'Essex		
10:30 - 10:50		Est-ce que le changement climatique va changer l'écologie de nos estuaires ? Tom Maris, Chercheur, Université d'Anvers		
10:50 - 11:10		Quels sont les nouveaux défis pour la gestion du risque d'inondations en Europe ? Nicolas Bauduceau - Centre Européen de Prévention du Risque d'Inondation (CEPRI)		
11:10 - 11:30		Séance de questions-réponses		
11:30 - 12:00		Pause		
12:00 - 12:20		Coordination et intervention lors d'un cas majeur d'inondation Rosanna Briggs MBE, MSc, FICPEM - Conseil Général de l'Essex: Intervention des services d'urgence en cas d'inondation		
12:20 - 12:40		L'expérience personnelle d'une inondation et ses effets à long terme sur les individus et les communautés Mary Dhonau OBE - MDA Community Flood Consultants/ Directrice de MDA, Entreprise de consultation sur les inondations pour la communauté		
12:40 - 13:00		Séance de questions-réponses		
13:00 - 14:00		Pause-déjeuner		
14:00 - 15:00	Atelier 1 (Meir, 2 ^e étage)	Atelier 2 (Plantin & Moretus, 3 ^e étage)	Atelier 3 (Brabo, 3 rd étage)	
15:00 - 15:30	12 th étage	Pause		
15:30 - 16:30	Atelier 1 (Meir, 2 ^e étage)	Atelier 2 (Plantin & Moretus, 3 ^e étage)	Atelier 3 (Brabo, 3 rd étage)	
16:30	12 ^e étage	L'UE et le changement climatique: le rôle d'Interreg V A 2 Mers Gianluca Ferreri - Chargé de projet, Secrétariat Technique Commun INTERREG IVA 2 Mers Seas Zeeën Cocktail de clôture		



Intervenants

Profils des intervenants et leurs thèmes



Mot de bienvenue

Wim Dauwe - Directeur, Waterwegen en Zeekanaal NV

Wim Dauwe est le Directeur actuel du Département de Seaschedt du Zeekanaal. Il a obtenu sa Licence d'Ingénieur de Constructions Industrielles à l'université de Gand en 1992. Il a ensuite entrepris de lancer des projets novateurs en matière de navigation, IBIS et IRIS, y compris en participant à des projets financés par l'Europe ainsi qu'à un groupe de travail de PIANC qui a donné naissance à une recommandation européenne. Il a aussi participé à plusieurs constructions autour de Seaschedt et a été en charge de moderniser l'obsolète Plan Sigma pour en faire un projet intelligent, intégré et tourné vers l'avenir qui va permettre aux voies navigables de Flandres d'être plus sécurisées grâce à une meilleure protection contre les inondations.



Présentation de Floodcom

John Meehan - Directeur de Floodcom, Conseil Général de l'Essex

John Meehan est le Responsable Environnement du Conseil Général de l'Essex. Son équipe se spécialise dans les domaines du paysagisme, de l'infrastructure écologique, des problèmes spécifiques aux zones littorales, du changement climatique et de l'énergie. Il a travaillé dans l'Essex et dans l'est londonien pendant plus de vingt ans. Il a été le Directeur de la Forêt Communale de Thames Chase et de l'organisation caritative gouvernementale « Groundwork South Essex ». Plus récemment il a été responsable du programme environnemental Thames Gateway Parklands en Essex. Tout au long de sa carrière, John est parvenu à lever plus de 23 millions d'euros de fonds - venant du gouvernement, de l'UE, de la loterie et d'organismes de bienfaisance- destinés à financer des projets environnementaux en Essex.



Est-ce que le changement climatique va changer l'écologie de nos estuaires ?
Tom Maris - Chercheur, Université d'Anvers

Tom Maris a débuté sa carrière en 2003 au sein du Groupe de Gestion de l'Ecosystème de l'université d'Anvers. Le thème central de son travail est la recherche écologique dans les estuaires et la mise en place de plans de gestion. Tom Maris se concentre aussi sur la recherche, la conception et le suivi des zones de gestion d'inondations à réduction contrôlée de la marée. Il coordonne un projet pilote pour les zones à réduction contrôlée de la marée et participe à la conception et à la gestion de plusieurs projets à grande échelle de ce type.

Les projections de changement climatique mondial permettent de prévoir les effets du changement climatique à l'échelle continentale en Europe. On peut anticiper des périodes de sécheresse ainsi qu'une augmentation des écoulements d'eau. Etant données les interactions entre les écoulements et le fonctionnement écologique, il y a lieu de s'inquiéter. Les sécheresses, qui par contraste peuvent aboutir à des valeurs négatives d'écoulement, peuvent engendrer un phénomène sévère d'eutrophisation, qui peut détruire le travail de restauration accompli précédemment. Par ailleurs, le phénomène de la montée du niveau de la mer est accentué dans les estuaires en forme d'entonnoir, ce qui a pour conséquence non seulement des niveaux plus élevés de hautes eaux mais aussi des niveaux plus bas de basses eaux. Ceci a des conséquences importantes pour notre sécurité et entraîne par ailleurs des changements géomorphologiques importants. Il y a plusieurs options possibles pour gérer ce phénomène et faire face à la montée du niveau de la mer ainsi qu'aux changements des écoulements. On présentera ces problèmes, et les coûts et avantages de plusieurs options possibles.



Quels sont les nouveaux défis pour la gestion du risque d'inondation en Europe?
Nicolas Bauduceau - Directeur technique et scientifique, Centre Européen de Prévention du Risque d'Inondation (CEPRI)

Ingénieur agronome INA-PG et titulaire d'un DEA d'économie internationale, Nicolas Bauduceau est actuellement directeur scientifique et technique du CEPRI. Chargé d'étude au début de sa carrière au sein du bureau d'études ASCA (Application des sciences de l'action), il y a conduit de 2000 à 2006 des études portant sur la gestion du risque d'inondation en lien avec l'aménagement du territoire, de réduction de la vulnérabilité face au risque d'inondation, d'évaluation de politique publique, de développement durable en zone rurale et de préservation de l'environnement. Depuis 2006, au sein du CEPRI, il met ses compétences au service des collectivités afin de promouvoir de nouvelles approches de prévention.



Au cours de la dernière décennie, le concept d'adaptation est devenu l'un des axes principaux des politiques de gestion des inondations, aussi bien en France que dans d'autres pays européens. Les inondations sévères qui ont récemment eu lieu aux Etats-Unis, au Royaume-Uni, en Allemagne et en France ont montré les limites des stratégies se limitant à la protection contre les inondations et aux mesures structurelles. Les pays européens, la France plus particulièrement, doivent faire face à de nouveaux défis. Comment pouvons-nous adapter nos territoires existants au risque d'inondation ? Quel type de mesure d'adaptation serait à la fois acceptable et efficace pour la population, les entreprises et les services publics ? Comment pouvons-nous imaginer de nouvelles villes intelligentes intégrant le risque d'inondation ?



Coordination et intervention lors d'un cas majeur d'inondation

Rosanna Briggs MBE, MSc, FICPEM - Responsable adjointe de la planification d'urgence départementale, Conseil General de l'Essex

Rosanna Briggs a été nommée Membre de l'Ordre de l'Empire de l'Ordre Britannique en 2013 pour services rendus à la protection civile, selon la traditionnelle liste de distinctions royales. Elle a aussi obtenu un Master de Recherche en Gestion des Catastrophes ainsi qu'un Diplôme en Planification d'Urgence et est membre de l'Institut de Protection Civile et de Planification d'Urgence. Outre ses qualifications, elle est la Présidente du Comité de Pilotage d'Alerte et d'Information du Public, qui est un groupe consultatif indépendant du gouvernement. Elle a récemment été nommée Experte en communication des risques et Media à l'OTAN.

Rosanna évoquera le besoin d'établir une véritable coordination et un travail de partenariat, elle soulignera les problèmes pratiques posés par les différentes organisations qui interviendront au niveau stratégique. Elle traitera aussi des façons de communiquer les décisions clés à toutes les organisations ainsi qu'au public lorsque les circonstances le dictent.



L'expérience personnelle d'une inondation et ses effets à long terme sur les individus et les communautés

Mary Dhonau - Agente d'engagement communautaire, MDA Consultation sur les Inondations pour la communauté

Mary est la Directrice Générale de la campagne 'Connaissez votre risque d'inondation', la Présidente de l'Association de Protection contre les Inondations et est membre du Comité des Inondations Régionales et Littorales du nord de la région Anglia. Elle dirige aussi une entreprise de consultation (MD Associates) qui se spécialise dans la sensibilisation au risque d'inondation, comment y faire face et comment se remettre de cette épreuve. Elle travaille régulièrement avec les collectivités locales lors d'événements d'action communautaire.



Mary partagera son expérience personnelle d'inondations ainsi que des cas d'étude impliquant d'autres personnes ayant subi cette terrible expérience. Les inondations ne durent pas seulement le temps de visites ministérielles et médiatiques ! En moyenne, il faut neuf mois avant de pouvoir retourner vivre dans son logement après une inondation, ce qui peut être incroyablement dur et angoissant pour les individus concernés.



L'UE et le changement climatique : le rôle d'Interreg VA 2 Mers
Gianluca Ferreri - Chargé de Projet, Programme INTERREG VA 2 Mers

Gianluca est chargé de projet du programme INTERREG VA 2 Mers depuis avril 2011. Cela fait maintenant presque sept ans qu'il travaille au sein de l'INTERREG. En effet, avant de rejoindre le Programme 2 Mers, Gianluca était chargé de projet pour le Programme Spatial Alpin basé à Munich et pour le Programme Med basé à Marseille. Ses domaines de spécialité sont l'intégration européenne et les politiques de cohésion.

Minimiser et s'adapter aux effets du changement climatique sont une priorité stratégique pour l'Union Européenne. L'UE travaille arduement pour réduire ses émissions de gaz à effet de serre de manière significative, tout en encourageant les autres pays et régions à en faire autant. En soutenant des projets et des initiatives à travers les frontières, les Programmes INTERREG ont un rôle essentiel à jouer étant donné que le changement climatique ne connaît pas de frontière et ne peut être affronté que par un effort commun. Quel rôle va jouer le prochain Programme INTERREG V Mers dans ce domaine ?



Présentation des ateliers et profils des animateurs

Atelier 1 - La Création de Ressources Educatives et l'Engagement Communautaire

Cet atelier introduira les thèmes principaux du développement et des méthodes d'enseignement de l' « Activité éducative » de Floodcom - un projet éducatif innovateur qui explique aux élèves âgés de 10 à 12 ans les causes des inondations et comment les plans de lutte contre les inondations peuvent réduire ce problème. L'activité éducative de Floodcom est un atelier modulaire qui se compose d'un cahier d'activités ludique et attrayant que les enfants doivent remplir et qui est assorti de ressources visuelles, d'exercices, d'activités, de quiz, de jeux et de missions d'enquête comme le géocaching. Un cahier de l'enseignant est aussi fourni pour accompagner les enseignants et faciliter le travail des éducateurs participant au programme. Il comprend un plan de séquence détaillé ainsi que des fiches pédagogiques qui sont référencées au programme scolaire.

Animatrices

Hazel Newton est la Conseillère d'Education pour le projet Floodcom. Elle travaille pour le partenaire principal, le Conseil Général de l'Essex. Hazel a créé l'Activité Educative en collaboration avec les sites partenaires et a travaillé de près avec les écoles locales, ce qui lui a permis de recueillir les réactions des enseignants ainsi que de participer elle-même aux activités en classe. Hazel a plus de 17 ans d'expérience dans la conception et l'enseignement de matériels pédagogiques à son actif dans les secteurs privé et public, que ce soit pour les enfants ou pour les adultes. Riche d'un CAPES et d'une licence en psychologie sociale, elle a pu associer des méthodes pédagogiques créatives et participatives à ses connaissances approfondies des cadres pédagogiques et des politiques courantes en matière d'éducation lors du développement des matériels de l'activité.

Laura Bickers a étudié la littérature anglaise à l'université de l'Essex et a obtenu une licence avec mention. Depuis deux ans, Laura est Responsable Adjointe des Entrées d'Investissement, de l'Economie et de la Croissance, ce rôle versatile au sein du Conseil Général la voit aussi travailler avec les entreprises locales, l'université et les organismes de soutien aux entreprises pour faire en sorte que Chelmsford devienne une des villes les plus compétitives en matière d'essor des entreprises. Elle a joué un rôle essentiel auprès de la Conseillère d'Education de Floodcom pour le contenu éducatif du projet Floodcom. Laura travaille aussi auprès du Gestionnaire des Services de Financement pour remplir chacune des déclarations financières et a ainsi acquis une expérience précieuse des projets européens.

Atelier 2 - Gardez la Tête Hors de l'Eau

Chelmsford et Breda partageront les leçons et expériences pratiques émanant de leurs deux projets innovateurs - un plan de protection des inondations conçu pour protéger 1200 logements et entreprises à Chelmsford, et l'utilisation d'un fort historique pour la rétention des eaux à Breda. Des experts ayant travaillé sur chaque projet discuteront des données techniques, du cadre légal rigoureux et des réglementations statutaires à respecter, et du dialogue avec les acteurs concernés.

Animateurs

Hans Thoolen est le Coordinateur de la Qualité de Vie Urbaine pour la ville ultra dynamique de Breda, qui connaît une évolution rapide. Sa fonction le mène à être conseiller stratégique, mais aussi à la gestion de projets comme par exemple en ce moment "Breda 2030", le projet de développement de la ville. A ce titre, il participe à de nombreux débats et au sein de l'organisation des villes néerlandaises de taille moyenne, et il rend compte des problèmes spécifiques liés au développement urbain.

Jenny Robinson est une planificatrice et concepteur de projets urbain qui se passionne pour la création de lieux. Basée au sein de l'équipe de design proactive du Conseil Municipal de Chelmsford, Jenny s'occupe d'un nombre de projets spécifiques pour lesquels elle collabore avec la communauté, les propriétaires terriens et les



promoteurs pour identifier des possibilités de développement, améliorer la qualité du design des projets, dialoguer avec les citoyens et aider à mener les projets sur la bonne voie.

Andy Bestwick est un planificateur et concepteur de projets urbains qui a plus de 20 ans d'expérience au sein de diverses autorités municipales. Il travaille actuellement au Conseil Municipal de Chelmsford et y tient deux rôles: il est chef de projet du Plan de Lutte contre les Inondations qui se destine à améliorer la protection des logements et entreprises au centre-ville, et il est responsable de la planification et du conseil en design du site de développement de Beaulieu situé au nord-est de la ville, qui comprend 3000 maisons.

Stuart Graham est un urbaniste qualifié et spécialiste en développement économique pour le Conseil Municipal de Chelmsford. Il a pour responsabilité d'attirer de nouveaux investisseurs et de nouveaux financements à Chelmsford. Chelmsford est sur le point de devenir une des villes à la croissance la plus rapide du sud-est de l'Angleterre et il est prévu de construire plus de 6000 nouvelles maisons, deux nouveaux parcs d'affaires, une nouvelle gare et de nouveaux équipements collectifs. Créer de nouvelles offres d'emploi et rechercher le financement permettant le développement d'infrastructures adéquates, comme par exemple le Plan de Lutte Contre les Inondations de Chelmsford pour faire face à une telle croissance est l'un de ses rôles principaux, au même titre que de s'assurer que le conseil municipal travaille efficacement avec ses partenaires pour assurer que les efforts communs puissent aboutir.

Jo Hole est une avocate travaillant au sein de l'équipe de droit commercial du conseil municipal de Chelmsford. Jo a commencé sa carrière dans un cabinet privé et a depuis accumulé plus de vingt ans d'expérience dans le droit des administrations locales anglaises. Actuellement spécialisée en droit des propriétés commerciales, Jo a une vaste expérience de tous les problèmes liés à l'immobilier, notamment en matière d'acquisitions, de dispositions, de servitudes ainsi que d'un grand nombre de problèmes ayant trait au droit régissant propriétaires et locataires. Jo offre aussi son soutien pour tous les aspects juridiques affectant les parcs municipaux. Jo a une licence en Histoire et en Art et est membre de l'Institut des Directeurs Juridiques Agréés.

Atelier 3 - Développer des outils efficaces pour la gestion des eaux

Dans les zones basses du littoral, la gestion des eaux est un enjeu réel pour éviter les scénarios catastrophiques et pour en concilier les différents usages. C'est un exercice dangereux car nous devons prendre en compte la variabilité des phénomènes météorologiques, les conditions dans lesquelles les eaux s'écoulent dans la mer, et la complexité des infrastructures hydrauliques. Pour que cet objectif soit atteint, il est nécessaire d'avoir des outils efficaces. Il est aussi crucial que le grand public soit informé pour non seulement faciliter leur compréhension mais aussi assurer la transparence des choix des décideurs en ce qui concerne la gestion des eaux, en particulier dans des situations de crise.

Animateur

Philippe Parent, ingénieur de formation, il est le Directeur de l'Institut des Wateringues depuis 15 ans environ. Il est responsable des infrastructures permettant de gérer les écoulements des eaux débordant dans la mer. Il est aussi chargé de diriger un nombre de programmes de travail de maintien et d'investissement, et en même temps, de développer des actions innovatrices destinées à optimiser l'exploitation des structures (barrières hydrauliques, stations de pompage). Il participe aussi à des études en collaboration avec d'autres partenaires institutionnels du territoire pour améliorer la prévention des inondations fluviales et pour proposer des solutions pour faire face aux conséquences du changement climatique.



Atelier 4 - Franchir le pas de « Pas-Chez-Moi » à « Chez-Moi-S' il-Vous-Plait »

Lorsque nous gérons nos projets, nous courons le risque d'oublier les gens qui doivent habiter à proximité des projets. Toutefois, ces gens peuvent jouer un rôle essentiel dans le développement de votre projet : ils peuvent le ralentir. Voilà pourquoi il faut cet effort de communication. Informer et dialoguer avec les gens peut transformer l'attitude de Pas-Chez-Moi à Chez-Moi-S' il-Vous-Plait. Etes-vous prêts à créer l'attitude CMSVP?

Animateurs

Ina Van Hoya est une experte en communication qui a plus de 15 ans d'expérience en communication. Waterwegen en Zeekanaal NV a eu recours aux services de l'agence Jusbox pour les aider dans la communication de plusieurs projets liés au Plan Sigma. Ces 5 dernières années, Ina s'est penchée sur deux projets du Plan Sigma : la Zone de Gestion des Inondations à Kruibeke et l'Hedwige-Prosperproject. Elle a participé à la phase finale d'une stratégie précise impliquant les parties prenantes qui a permis de transformer l'attitude PCM en CMSVP à Kruibeke au moyen d'activités d'engagement du public.

Xavier Chelkowski est un planificateur urbain pour AGUR. Il est chargé des questions environnementales et en particulier des risques thématiques, du changement climatique et de la biodiversité. Spécialiste des questions liées à la gestion de l'eau et du risque d'inondation, il a depuis 2007, coordonné des groupes de travail se penchant sur la question de l'eau pour de le Groupement Européen de Coopération Territoriale et a dirigé des ateliers aux niveaux local et national sur le risque d'inondation et l'adaptation au changement climatique.



Plans des étages

12^e étage

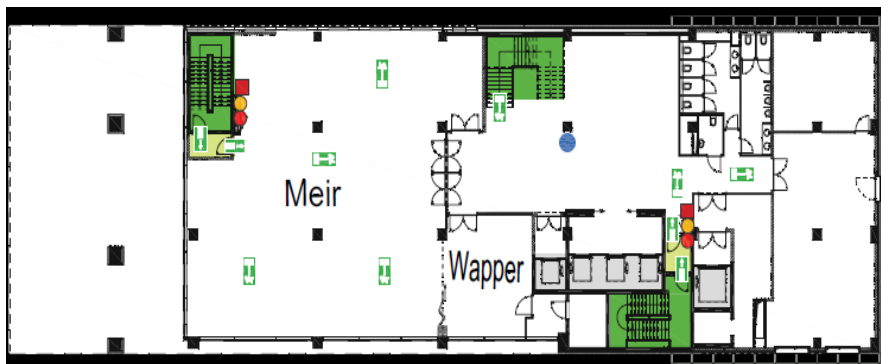


Formalités d'enregistrement et accueil. Des boissons seront servies à partir de 9h30.

Les repas et rafraichissements seront servis ici.

Le 12e étage sera l'endroit où, tout au long de la journée, vous pourrez profiter des rafraichissements servis et créer de nouveaux contacts professionnels.

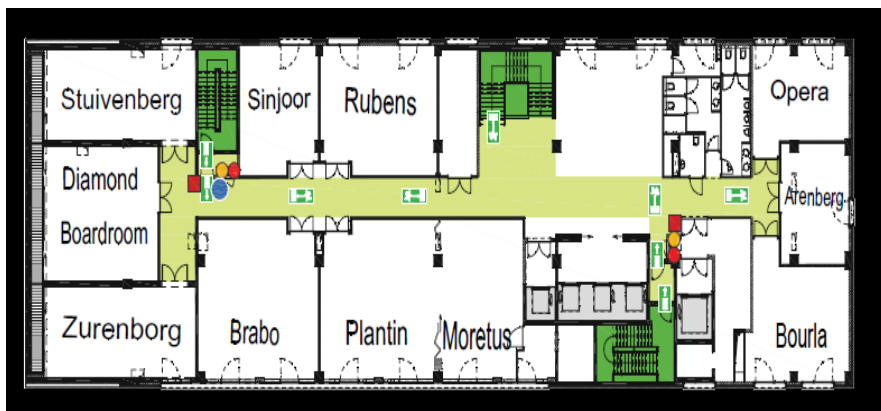
2^e étage



Des ateliers auront lieu dans la salle Meir.

Leur programme sera fourni le jour même.

3^e étage



Des ateliers auront lieu dans la salle Brabo et dans les salles Plantin et Moretus qui seront jointes pour l'occasion.

Les programmes seront fournis le jour même.



Renseignements sur l'hôtel

Lindner Hotel & City Lounge
 Lange Kievitstraat 125
 2018 Antwerp
 Belgium

www.lindner.de/en/lindner_hotel_antwerpen



Comment s'y rendre

En voiture

Depuis le nord

En provenance des Pays-Bas, suivez la direction d'Anvers. Au panneau **BORGERHOUT LUCHTHAVEN ANTWERPEN**, suivez la sortie Borgerhout sur 530 m. Tournez à droite, empruntez Luitenant Lippenslaan / Plantin en Moretuslei sur 1 km, tournez à droite, empruntez Van Immerseelstraat, vous serez en face du parking.

Depuis le sud

En provenance de Bruxelles, prenez l'A1 en direction d'Anvers. Après 34 km, empruntez la N155 sur 2 km. Tournez à droite, suivez Parklaan pour 350 m, tournez à gauche et restez sur Mechelsesteenweg pour 160 m, suivez Belgiellei pour 1 km, tournez à gauche et restez sur Mercatorstraat pour 180 m, empruntez Van Immerseelstraat, vous serez en face du parking.

Depuis l'est

Si vous venez de l'est, prenez l'autoroute A13-E313. Au panneau **ANTWERP CENTRUM BORGERHOUT SINGEL**, Sortie: 17 suivez la sortie Borgerhout pour 690 m et suivez Koning Boudewijn sur 25 m. Tournez à gauche, allez sur Noordersingel pour 1000 m, tournez à droite, empruntez Plantin En Moretuslei pour 1 km, empruntez Van Immerseelstraat, vous serez en face du parking.

Depuis l'ouest

Si vous venez de l'ouest, prenez l'autoroute A11-E34 en direction d'Anvers. A la sortie allez sur la N49a pour 1 km, puis allez sur Charles De Costerlaan pour 4 km. Tournez à droite, restez sur Italiëlei pour 1 km et tournez à gauche, empruntez Maria-Theresialei sur 150 m puis Quinten Matsijslei pour 190 m et tournez dans la Lange Kievitstraat, vous serez en face du parking.



Parking

Les invités peuvent utiliser le parking public 'Centraal'. C'est un vaste parking sous-terrain situé sous l'hôtel.

En Train

L'hôtel est situé dans le quartier de la gare centrale d'Anvers (Antwerpen-Centraal Station) qui relie Anvers à Bruxelles où l'on peut trouver des correspondances avec les services Eurostar.

En avion

L'aéroport international d'Anvers (Luchthaven Antwerpen) est situé à environ 4 km au sud-est du centre-ville.

Les chambres



Le Lindner Hotel & City Lounge est 100% non-fumeur avec 136 chambres, 7 Suites Junior et 4 nouvelles grandes Suites. Celles-ci sont décorées avec d'agréables et apaisantes couleurs et équipées d'un design moderne. Toutes les chambres et suites disposent de climatisation, d'un écran plat avec fonction réveil, vidéo à la demande, bouilloire électrique pour préparer du café ou du thé, un minibar, téléphone, internet avec ou sans fil, coffre-fort, format ordinateur portable.

Nous pouvons vous proposer le tarif business suivant pour cet hôtel en utilisant la référence suivante:

Réservation de groupes - Reference Floodcom: 8011545 envoyez un email avant le 13/08/2014

- Chambre en classe économie pour une personne EUR 135.50
- Chambre en classe économie pour deux personnes EUR 162.00
- Chambre en classe Deluxe pour une personne EUR 140.50
- Chambre en classe Deluxe pour deux personnes EUR 172.00



Informations locales et sites internet utiles

Information

Pays: Belgique

Monnaie: Euro (EUR)

Langue: Flamand (Néerlandais)

Population

Ville: 472 071 (2008)

Agglomération: 938 904 (2008)

Fuseau horaire: Heure de l'Europe Centrale (HEC, GMT+1)

Anvers est la plus grande ville des Flandres. Outre ses nombreux bâtiments qui rappellent l'âge d'or de la ville au 16^e siècle, Anvers offre une grande diversité de zones commerçantes, une vie nocturne et artistique dynamique ainsi que de nombreuses attractions culturelles.

Sites internet locaux

www.visitantwerpen.be Portail officiel de l'Office de tourisme d'Anvers

www.lonelyplanet.com/belgium/flanders/antwerp Guide touristique Lonely Planet

www.antwerp.com Renseignements sur les transports locaux et guide de la ville