



Observ'Alp

Interreg



Cofinancé par
l'Union Européenne
Cofinanziato
dall'Unione Europea

France – Italia ALCOTRA

Portrait de territoire

6 cartes & chiffres clés

Partenariat du projet

**MÉTROPOLE
NICE CÔTE D'AZUR**



CHEF DE FILE



REGIONE LIGURIA

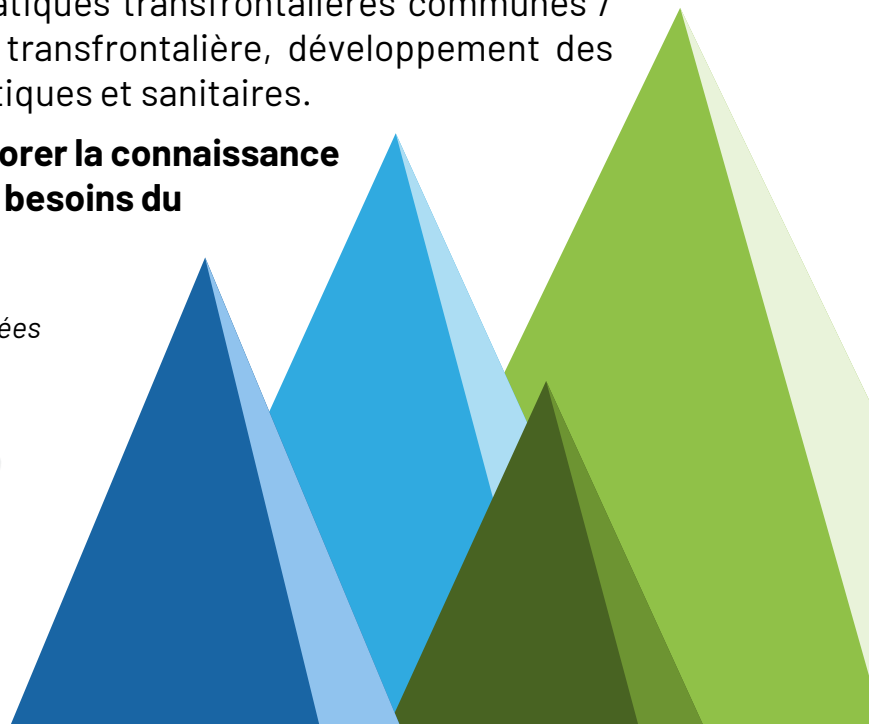
La Principauté de Monaco et la Métropole de Gênes sont partenaires associés du projet

Observ'Alp : Un projet ALCOTRA

- **Financement** : 500 000 €, dont 400 000 € de fonds FEDER
- **Durée du projet** : Octobre 2024 – octobre 2025
- **Objet** : Partage des données locales au sein de problématiques transfrontalières communes / lancement d'actions notamment en matière de mobilité transfrontalière, développement des filières économiques communes, gestion des crises climatiques et sanitaires.
 - Les données récoltées* permettront ensuite **d'améliorer la connaissance de la population, des services publics et d'identifier les besoins du territoire dans son ensemble.**

* Veuillez noter que les 6 cartes présentées dans cette brochure utilisent les données de 2021, le recensement français étant effectué tous les cinq ans. Pour certaines infographies, les données de 2023 ont été utilisées pour Monaco.

L'objectif général du projet est de mettre en place un système d'observation inter-opérable capable de mobiliser des données françaises, italiennes et monégasques pour fournir une analyse transfrontalière des territoires.



4 Work packages du projet

WP 1

Gouvernance et gestion administrative du projet

WP 2

Communication

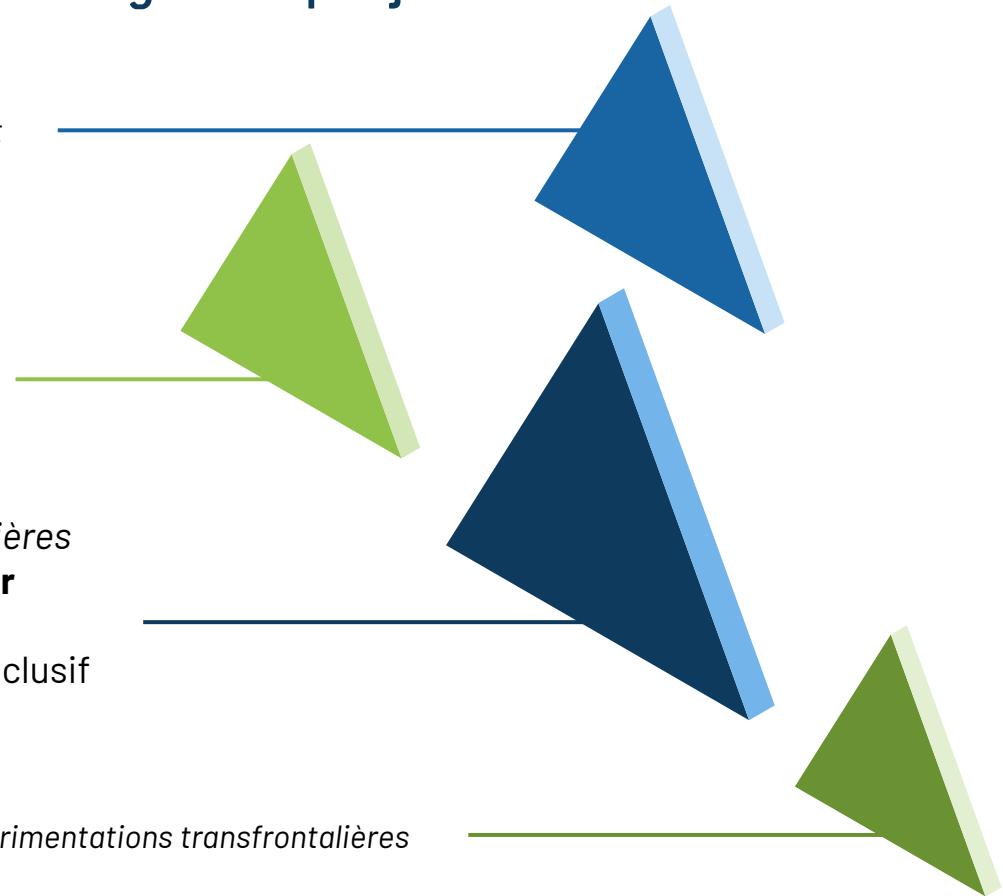
WP 3

Collecte et constitution des données transfrontalières

- **3.1 Portrait de territoire : socle transfrontalier**
- 3.2 Un territoire plus durable et résilient
- 3.3 Un territoire plus innovant, compétitif et inclusif

WP 4

Stockage ouvert des données et expérimentations transfrontalières



Le territoire Observ'Alp en quelques chiffres

Longueur de la frontière

325 125m

Population du territoire

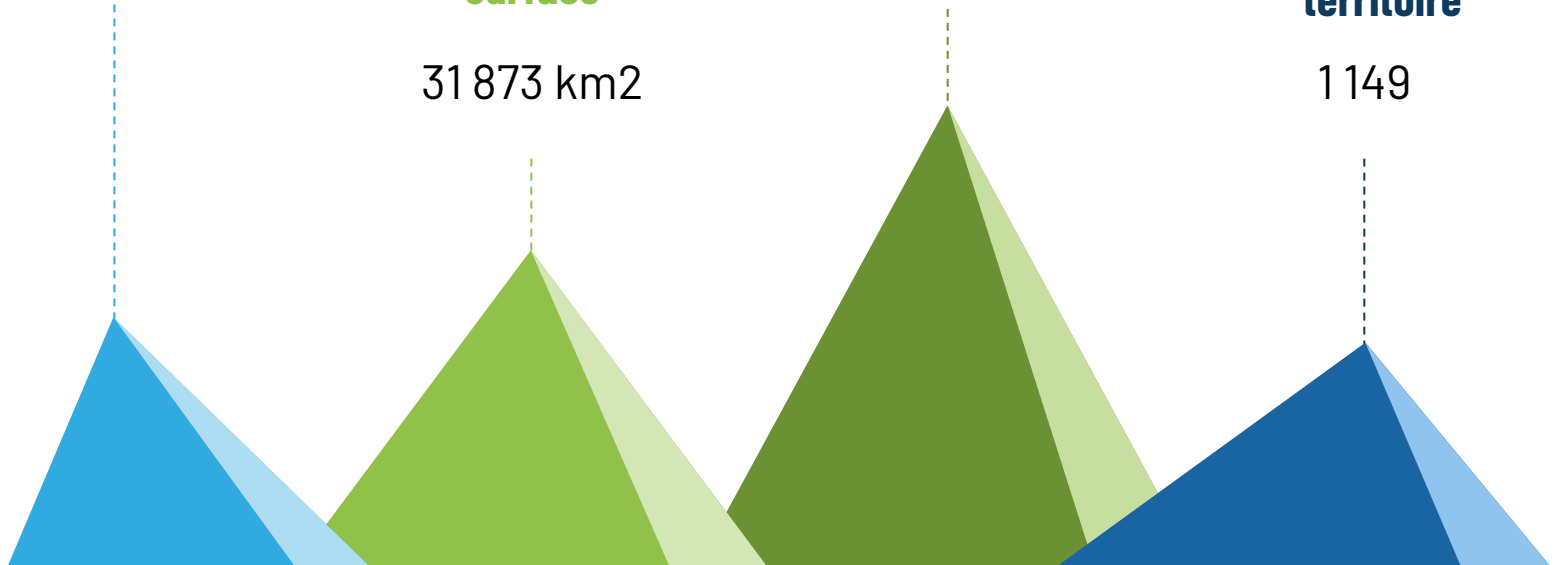
4 459 035 habitants

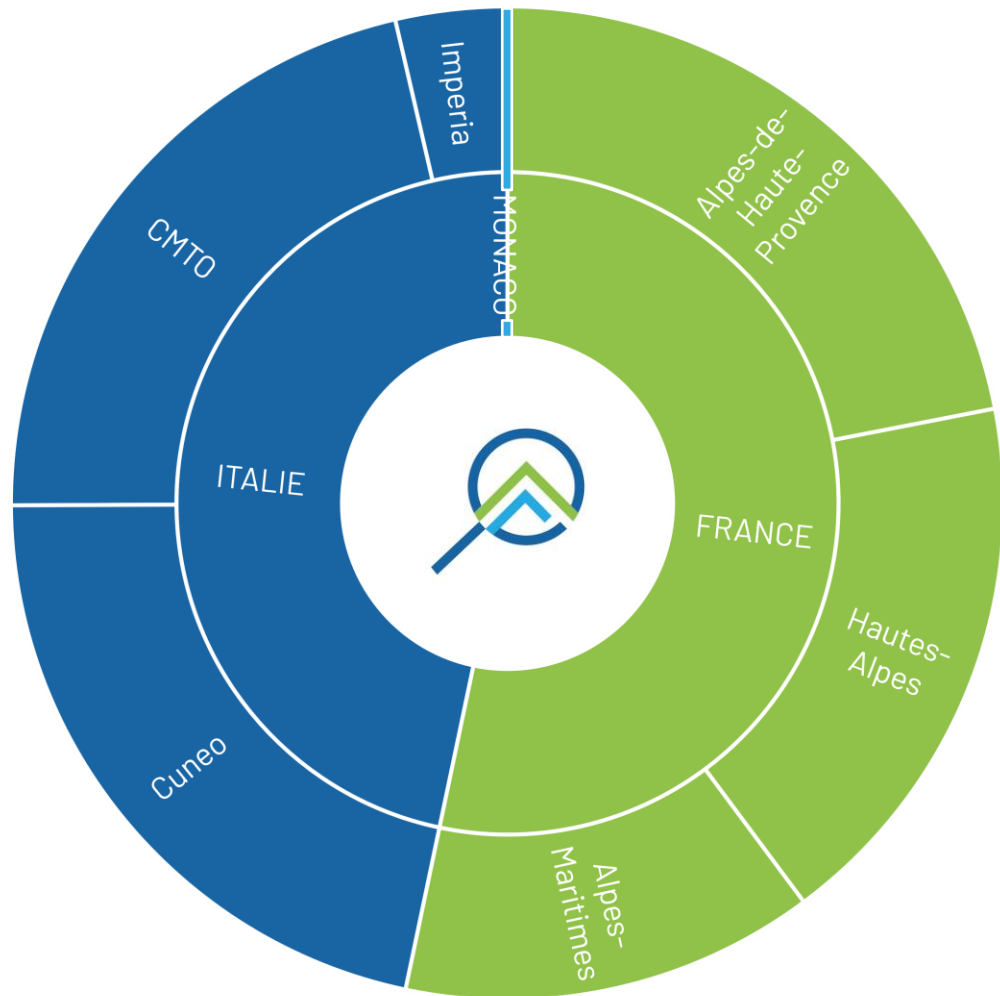
Nombre de communes du territoire

1 149

Surface

31 873 km²





Un territoire réparti assez équitablement entre l'Italie et la France

31 873 km²

53,29% côté français

16 986 km²

46,7 % côté italien

14 884 km²

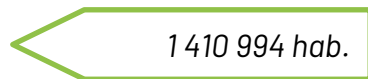
0,01 % côté monégasque

2 km²

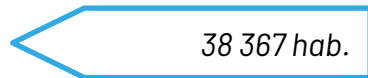
67% côté italien



32 % côté français

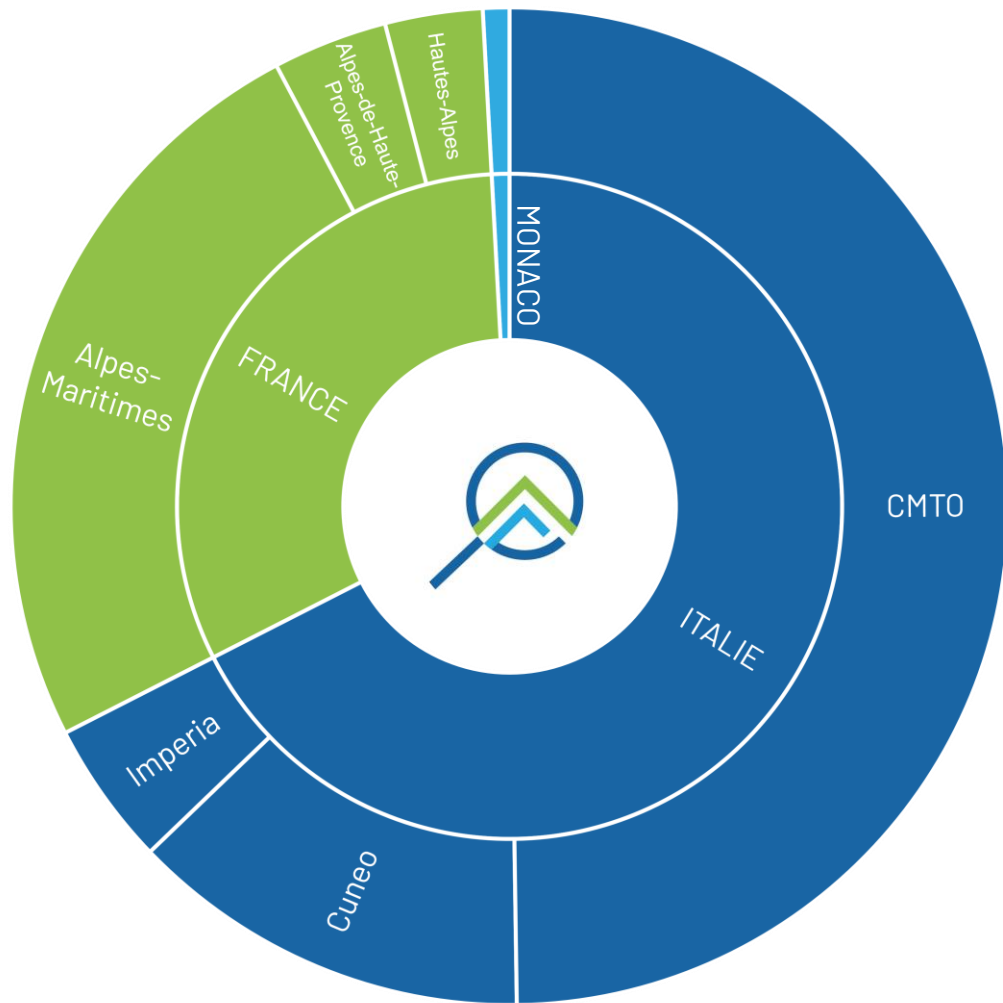


1 % côté monégasque

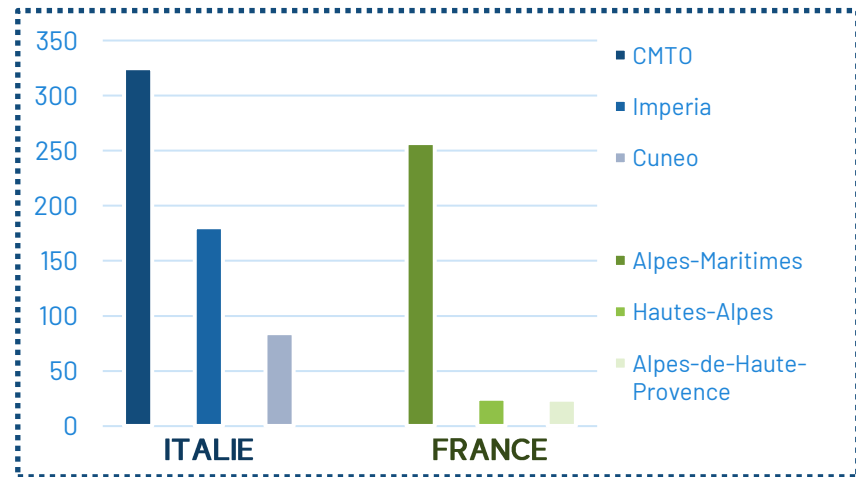
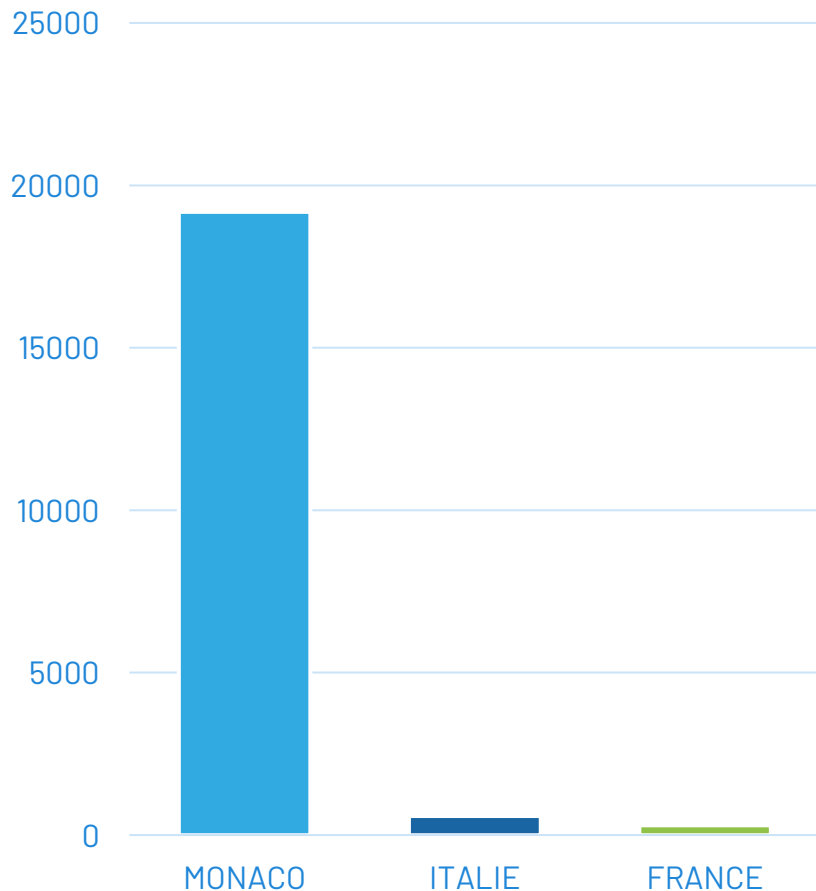


4 459 035 habitants

Une population plus importante sur le versant italien



Habitants par km²



*Un versant monégasque
très densément peuplé*

139,9 hab./km²

19 133,5 hab./km² côté monégasque

202,2 hab./km² côté italien

83,1 hab./km² côté français

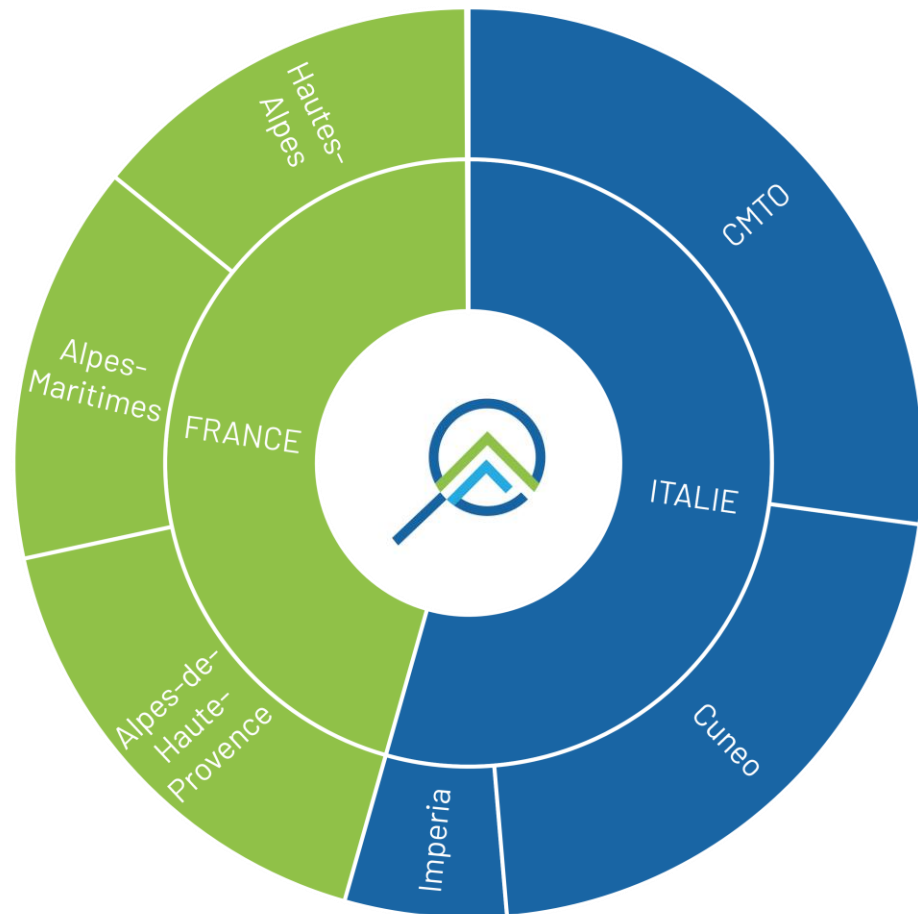
Un nombre de communes plus important côté italien

1 149 communes

625 communes côté italien

523 communes côté français

1 commune côté monégasque

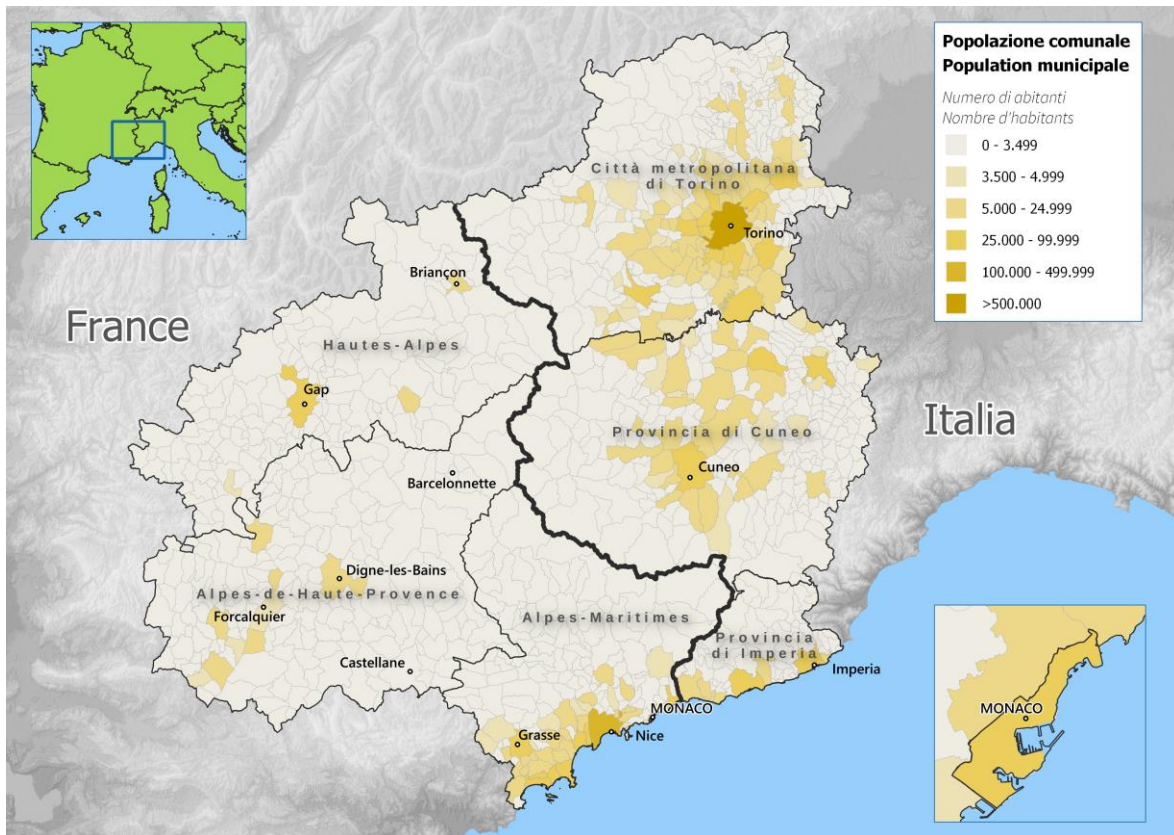




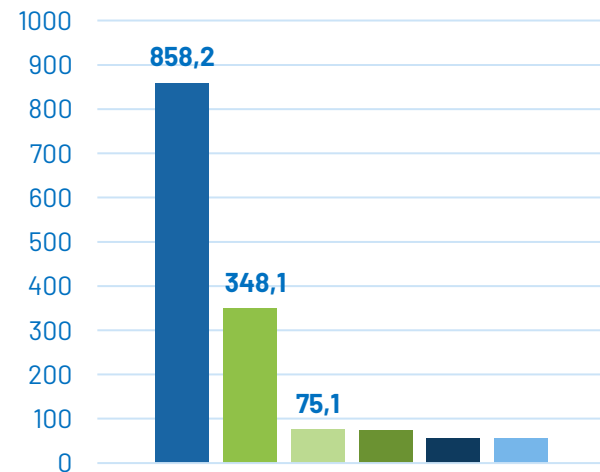
Carte 1 : La population globale par commune

Disparités démographiques locales

Deux grandes villes, **Turin** et **Nice**, ressortent du territoire du projet Observ'Alp, autour desquelles se développent des **zones urbanisées et densément peuplées**.



Les 6 communes les plus peuplées (par milliers d'habitants)



- Turin (IT)
- Nice (FR)
- Antibes (FR)
- Cannes (FR)
- Moncalieri (IT)
- Cuneo (IT)

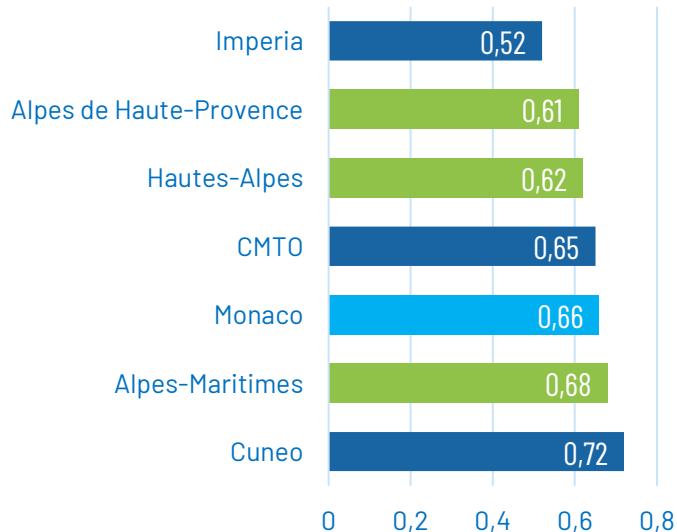


Carte 2 : L'indice de jeunesse par commune

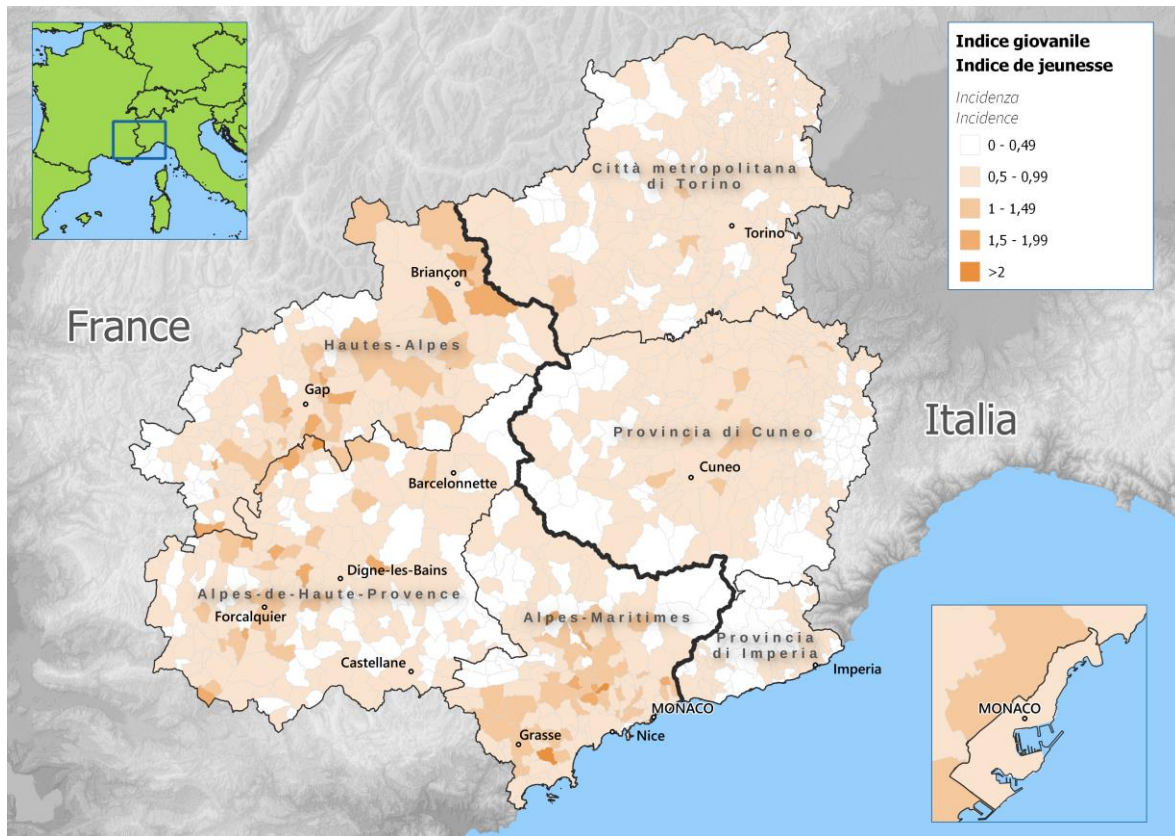
Un territoire transfrontalier vieillissant dans son ensemble

Cette carte montre le rapport entre les moins de 20 ans et la population âgée de 60 ans et plus par commune. Les territoires dont l'indice est inférieur à 1 présentent un **déséquilibre générationnel défavorable à la population jeune**.

Indice de Jeunesse



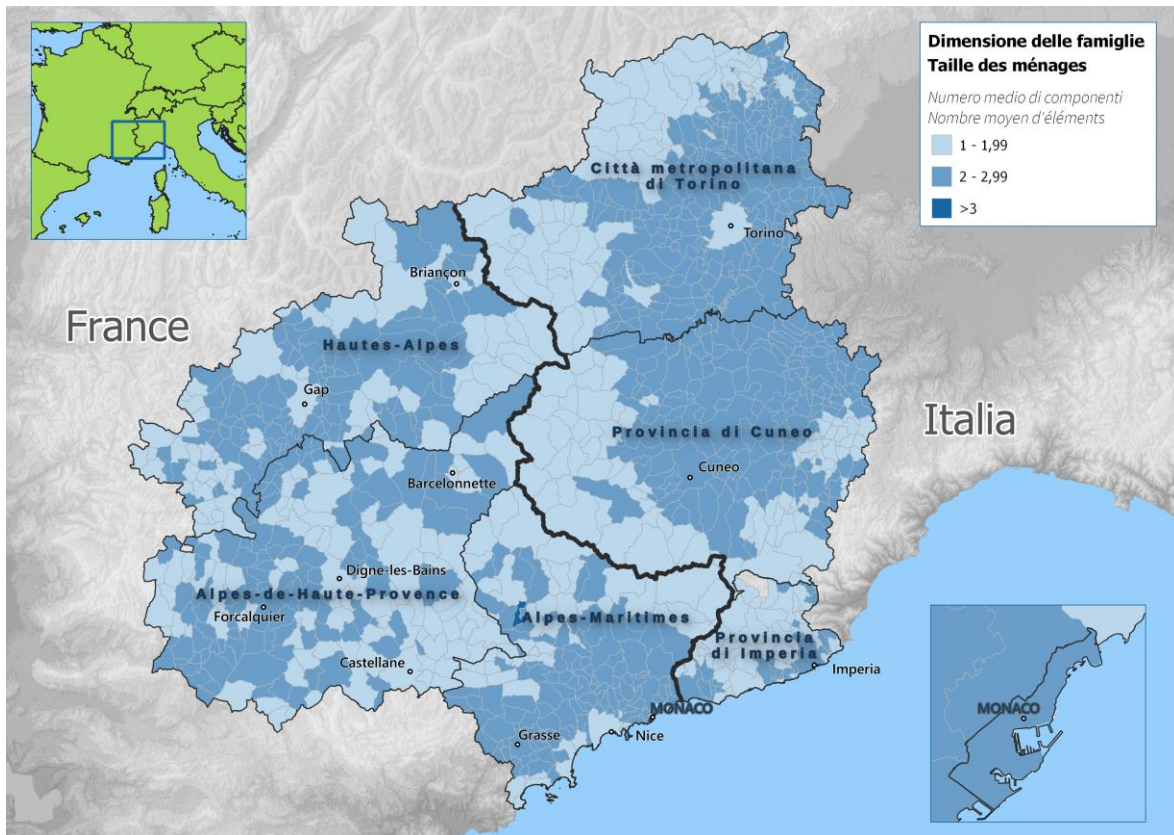
+ jeune : Zones urbaines & semi-urbaines
+ âgée : Zones rurales (peu accessibles)





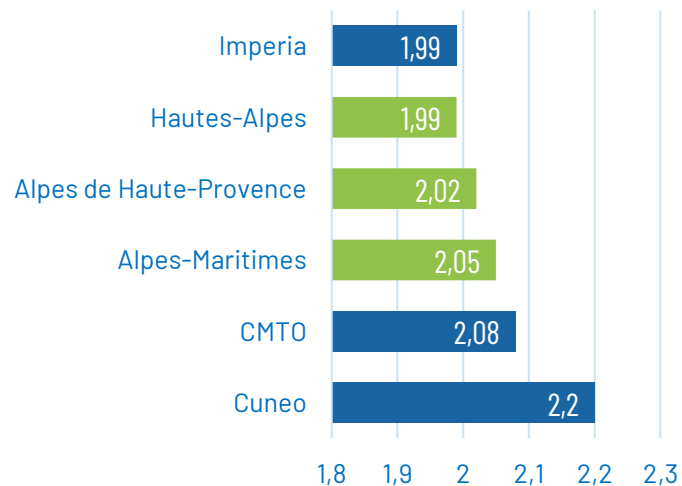
Carte 3 : La taille moyenne des ménages

Tendances familiales et sociales



Les communes **françaises** présentent globalement une taille de ménage **plus faible** (tons plus clairs) par rapport aux communes italiennes. Cette différence peut refléter des dynamiques démographiques et socio-économiques distinctes entre les deux pays. En effet, les **tailles de ménages plus petites** sont souvent **associées** à des **populations plus âgées** ou à des **modes de vie urbains**.

Taille moyenne des ménages



Pour Monaco, les données ne sont pas renseignées. Cependant, la taille des ménages était de 1,93 lors du recensement de 2016. Selon l'IMSEE, l'hypothèse retenue est de considérer que cet indicateur restera stable à 1,93.



Il existe 4 aéroports sur le territoire Observ'Alp, dont 2 principaux :

Turin : 4 millions de passagers

Nice : 12 millions de passagers

Plusieurs lignes de train traversant la frontière pour desservir les gares principales qui sont :

Turin : 70 millions de passagers

Nice : 9 millions de passagers

Le territoire Observ'Alp **ne bénéficie pas de liaison ferrée transfrontalière à grande vitesse.**



Par rapport aux passages par la route :

Au Sud : L'autoroute E80

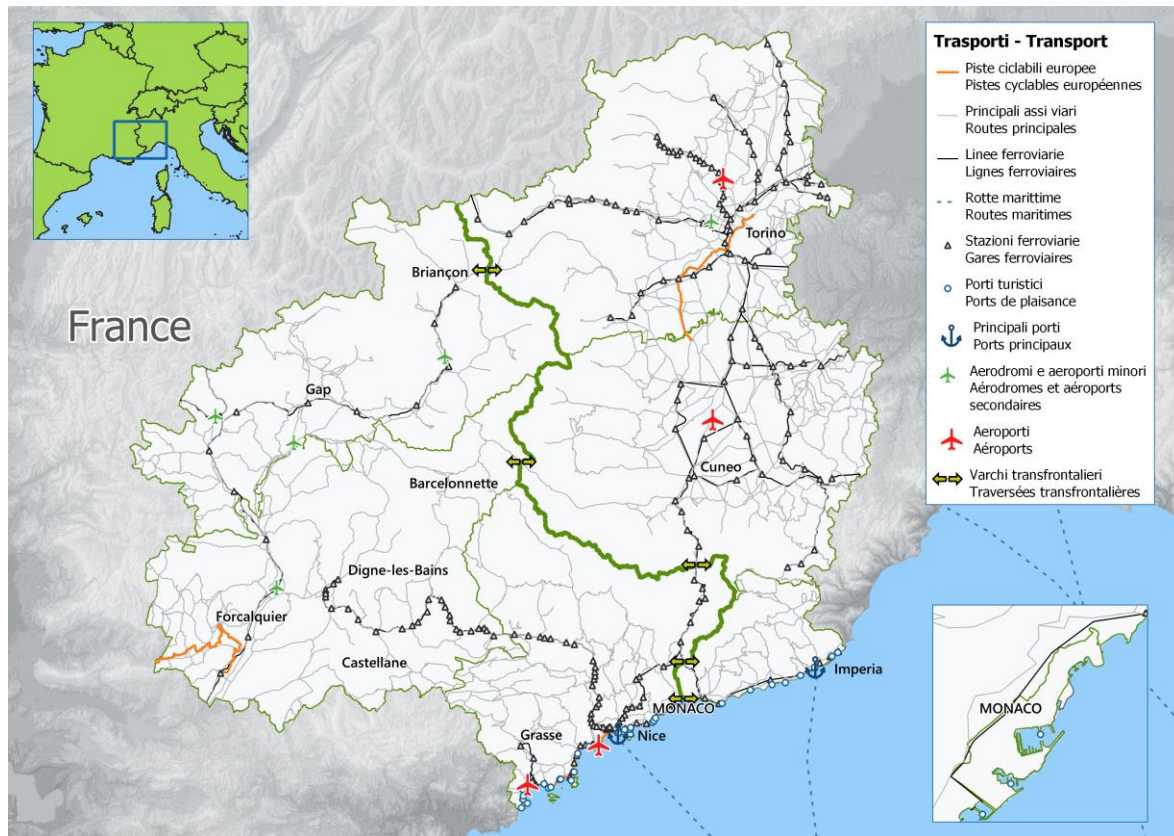
Ceci est le **seul franchissement autoroutier transfrontalier** sur le territoire



Sur le reste de la frontière : Des cols ouverts de manière saisonnière, à l'exception du Col du Montgenèvre (Briançon - Turin) et du col de Larche qui sont ouverts toute l'année (hors intempéries).

Carte 4 : Le réseau de transport du territoire

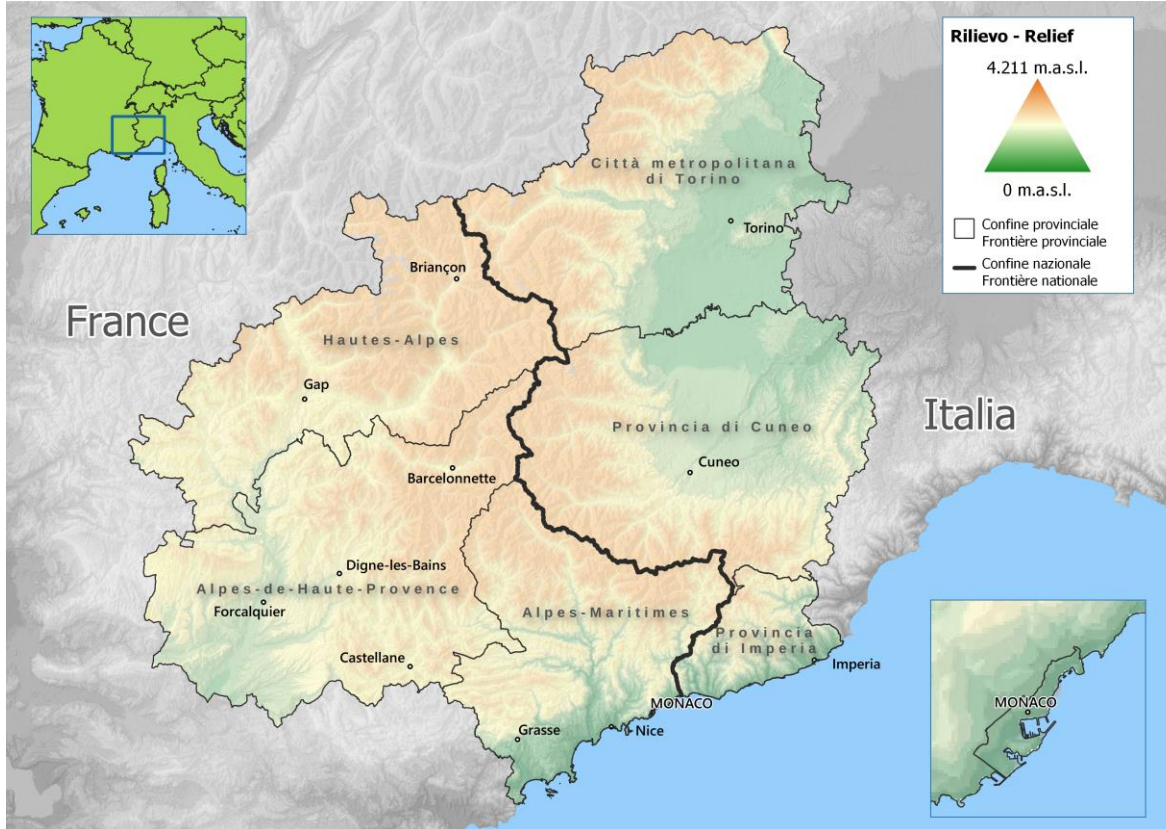
Quelles connexions pour renforcer l'intégration?





Carte 5 : Le relief

Défis et opportunités



Cette carte montre les mètres au-dessus du niveau de la mer des différentes zones du territoire d'Observ'Alp.

Le relief, particulièrement élevé dans la zone frontalière franco-italienne, **rend difficile l'aménagement** de réseaux de **transport et d'infrastructures**.

Les zones de **haute altitude** et de montagne, surtout celles éloignées de la frontière comme dans la Ville Métropolitaine de Turin côté italien, peuvent souffrir **d'enclavement**.

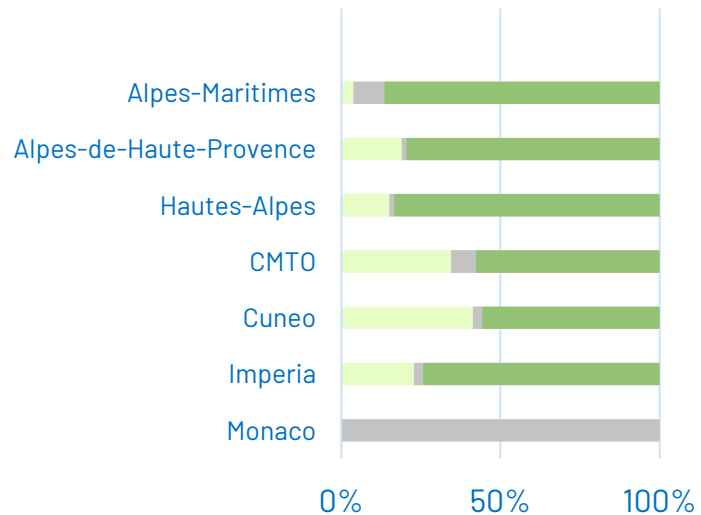
Les zones de **basse altitude** et accessibles le long du littoral azuréen (comme Nice et Imperia) sont soumises à une forte **pression** en matière **d'urbanisation et d'infrastructures** (aéroports, ports, réseaux routiers et ferrés) qui crée des **enjeux de préservation de l'environnement** et de gestion durable de l'espace. Cependant, ces régions bénéficient **d'une plus grande accessibilité**.

Carte 6 : L'occupation du sol

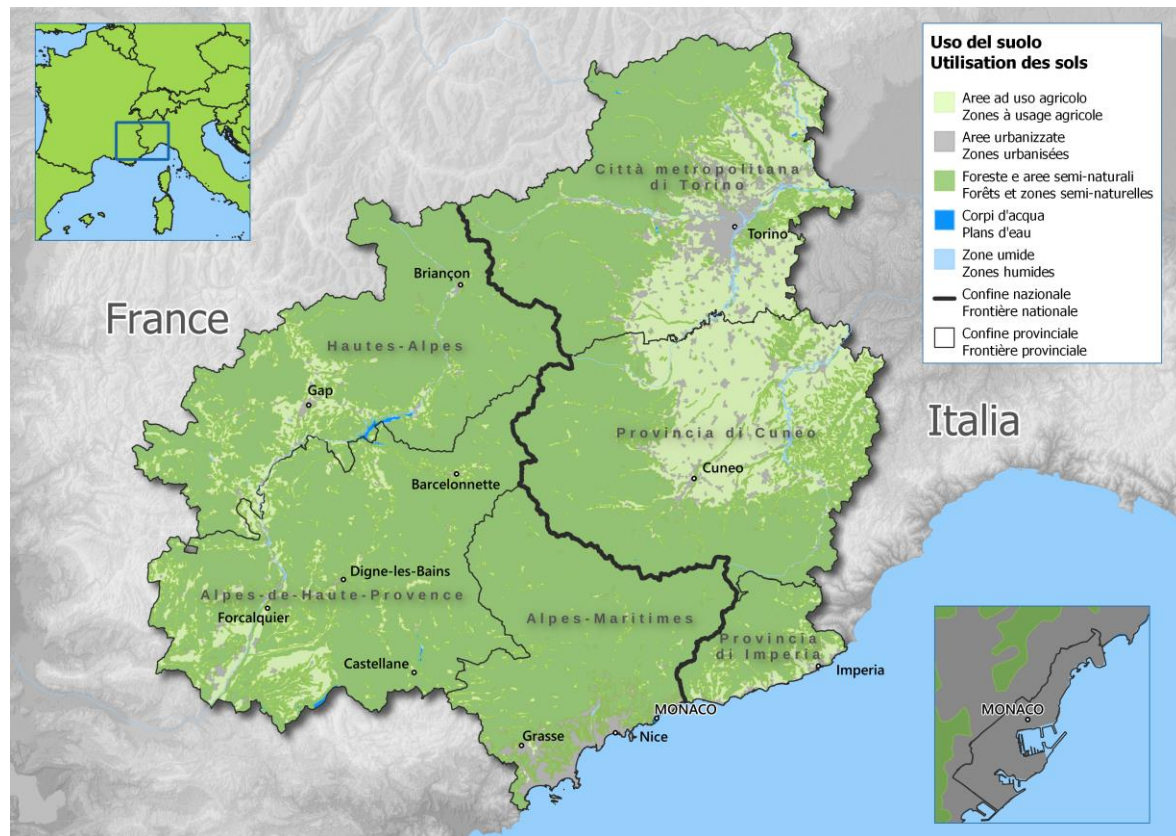
Un paysage principalement rural



Principale occupation des sols



- Surfaces agricoles
- Surfaces artificialisées
- Fôrets et milieux naturels



D'où proviennent les données Observ'Alp ?

IMSEE
Service SIG

MONACO

INSEE : Recensement
IGN : BD TOPO
Data.gouv

FRANCE

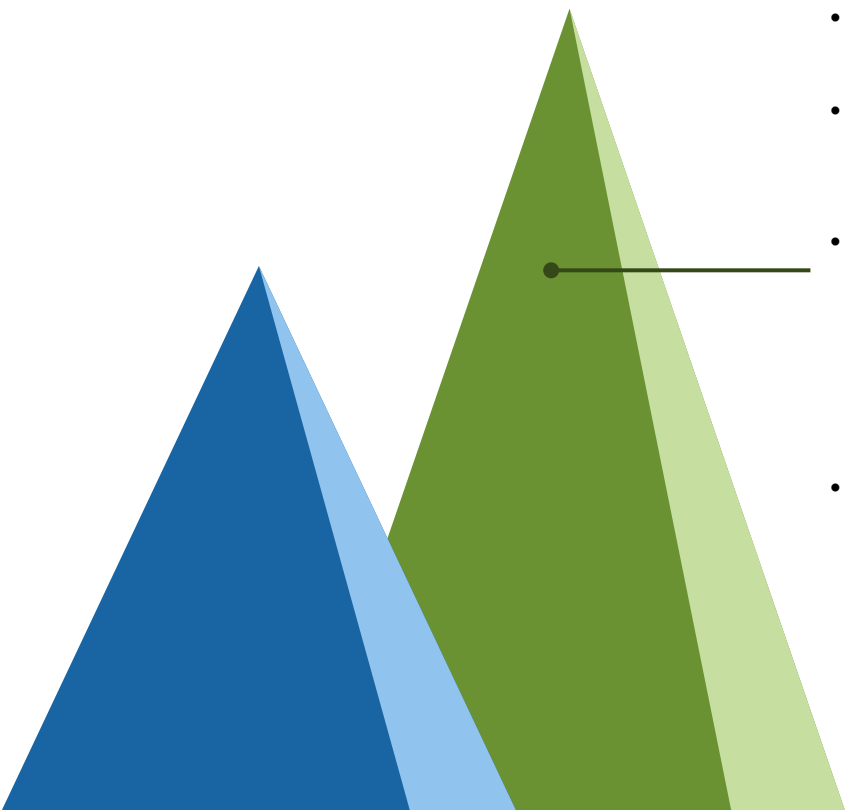
ISTAT
Geoportale Liguria
Geoportale Piemonte

ITALIE

Eurographics
Copernicus

EUROPE

Difficultés rencontrées dans la collecte de données

- 
- **Données statistiques:** difficulté pour identifier les fournisseurs de données: INSEE (France), ISTAT (Italie) et IMSEE (Monaco)
 - **Manque de données :** dans certains domaines d'intérêt pour le projet, le partenariat a été confronté à un manque général de données, comme dans le cas de la mobilité transfrontalière
 - **Définitions statistiques :** la définition des données et indicateurs, et les méthodes de collecte et traitement des divers instituts nationaux peuvent différer. C'est le cas du système de collecte des données démographiques : recensement annuel permanent en Italie et enquête de recensement traditionnelle sur une base quinquennale en France
 - **Le maillage spatial :** le maillage recherché pour le projet est celui de la Commune. Certaines données ne sont pas disponibles à cette échelle. Par exemple le nombre de familles monoparentales n'est pas disponible à l'échelle de la Commune en Italie



Interreg



Cofinancé par
l'Union Européenne
Cofinanziato
dall'Unione Europea

France – Italia ALCOTRA