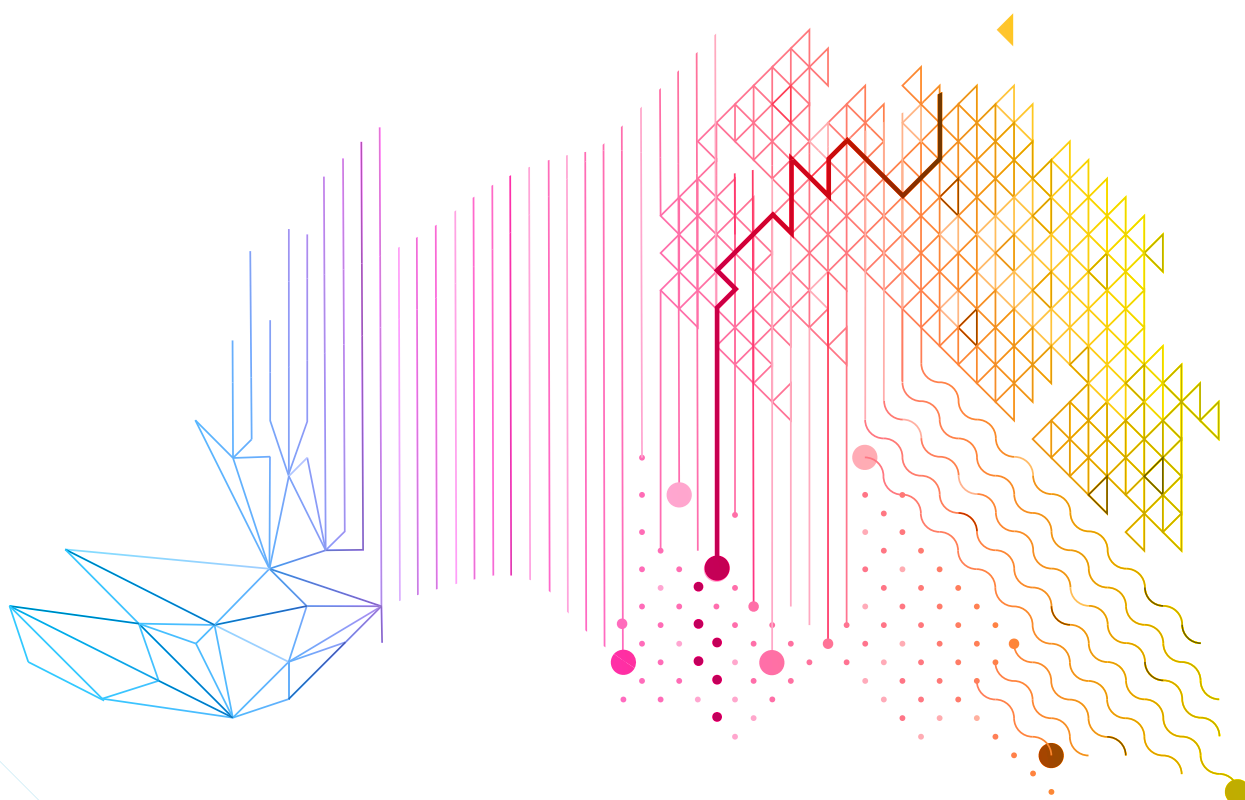


Gestion Prévisionnelle des Emplois et des Compétences (GPEC) des ports de Strasbourg et de Kehl

FRONTIÈRE	France-Allemagne
TERRITOIRE	Eurodistrict Strasbourg-Ortenau
DATE	2012
PARTENAIRES	Maison de l'Emploi et de la Formation de Strasbourg, Agence de développement et d'urbanisme de l'agglomération strasbourgeoise (ADEUS)
OBJECTIF	Évaluation de l'évolution d'un secteur économique et anticipation de ses répercussions sur les métiers, les activités et les besoins en ressources humaines
ACTIVITÉ PRINCIPALE	Élaboration de manière partenariale et concertée d'un plan d'action en accord avec les mutations du territoire





Le Rhin, zone portuaire Nord (Port du Rhin) et Strasbourg en arrière-plan

© Jean Isenmann, ADEUS

QUEL EST LE CONTEXTE ?

Les zones portuaires du Rhin Supérieur connaissent une évolution liée au positionnement du Rhin dans le réseau fluvial européen, à l'articulation du fleuve avec les autres infrastructures de transport et aux changements affectant les activités industrielles dans leur ensemble.

Des enjeux économiques, d'attractivité et d'aménagement les concernent activement et interrogent l'avenir des ports de Strasbourg et de Kehl en matière de fonctionnalités, de potentialités et de complémentarités.

Ceci concerne particulièrement les établissements et filières présentes dans ces zones portuaires. Le secteur des services industriels (dont la logistique-commerce et distribution de biens, mais aussi la logistique « urbaine ») s'est fortement développé ces dernières années, et les activités tertiaires ont davantage progressé en raison d'une conjoncture moins favorable et d'investissements plus rares dans l'industrie. Par ailleurs, on constate une évolution globale des types et niveaux de compétences exigés par les filières portuaires (évolution à la hausse due aux améliorations qualitatives des savoir-faire et de la production), ainsi qu'un vieillissement de la main-d'œuvre, mettant en lumière les efforts de formation à réaliser.

Au total, plus de 550 entreprises, pour près de 13 300 emplois, sont implantées dans la zone portuaire de Strasbourg et de Kehl, essentiellement dans les secteurs de l'industrie, du transport/logistique, de l'énergie et du traitement des déchets.

COMMENT A ÉTÉ MISE EN ŒUVRE LA DÉMARCHÉ DE GPEC TERRITORIALE TRANSFRONTALIÈRE ?

Afin de mieux évaluer les répercussions de ces évolutions sur les métiers, les activités et les besoins en ressources humaines des ports de Strasbourg et Kehl, et de bénéficier d'une visibilité de long terme, une démarche de GPEC a été initiée par la Maison de l'Emploi et de la Formation de Strasbourg et l'ADEUS (Agence de développement et d'urbanisme de l'agglomération strasbourgeoise) en 2012.



Zone portuaire Nord, Port du Rhin, Strasbourg-Kehl

Contrairement aux GPEC classiques menées par les entreprises, cette GPEC est territoriale et intègre donc les enjeux croisés existants entre entreprises et branches professionnelles (ressources humaines), salariés (parcours professionnels) et territoires (mutations économiques). De ce fait, elle relève d'une démarche partenariale conduite par les acteurs économiques et de l'emploi du territoire: collectivités territoriales, chambres consulaires, partenaires sociaux, entreprises, services publics de l'emploi, organismes de formation, etc. **Mais elle est également transfrontalière, ce qui témoigne de l'émergence d'une problématique économique commune aux deux rives du Rhin et de la prise en compte de l'intégration du tissu économique et du bassin d'emploi de l'Eurodistrict Strasbourg-Ortenau dans la présente démarche.**

LES OBJECTIFS DE LA GPEC TRANSFRONTALIÈRE TRANSPONENT CETTE MULTIPLICITÉ DES ENJEUX ET DES PARTIES PRENANTES :

- apporter une vision globale du territoire transfrontalier en matière d'emplois et de compétences, aussi bien à l'heure actuelle qu'à court, moyen et long terme ;
- aider les entreprises à mieux prendre conscience de leurs propres enjeux d'évolution ;
- mutualiser les emplois et les compétences entre entreprises sœurs ;
- anticiper les besoins en compétences pour mieux adapter les parcours de formation ;
- élaborer de manière partenariale et concertée un plan d'action en accord avec les mutations du territoire.

Pour parvenir à ce plan d'action, objectif final de la démarche qui sera développée avec les entreprises, un processus ponctué de plusieurs étapes, dont les livrables sont disponibles sur le site de la Maison de l'Emploi et de la Formation de Strasbourg, a été mis en place :

- ↳ un benchmark des expériences de GPEC portuaires / multisectorielles / territoriales / transfrontalières en France et en Europe;
- ↳ des entretiens avec une trentaine d'acteurs « têtes de réseau » des ports de Strasbourg et de Kehl, aussi bien institutionnels que privés, conduits par l'ADEUS autour de sept questions-clés et synthétisés sous forme de sept fiches-outils (« Quels enjeux d'avenir pour les ports ? » ; « L'évolution des filières présentes sur les ports » ; « Comment les entreprises anticipent-elles l'évolution de leurs filières ? » ; « Les besoins en compétences à moyen et long terme » ; « Quels seront les métiers de demain ? » ; « Des métiers menacés ? » ; « Quelles priorités de formation pour couvrir les besoins actuels et futurs ? »);
- ↳ une présentation du tissu économique et des métiers de la zone portuaire, comprenant une cartographie des entreprises, emplois et métiers du port de Strasbourg, ainsi qu'une présentation prospective des métiers à l'horizon 2020;
- ↳ un débat d'acteurs institutionnels organisé le 25 novembre 2013 à Kehl autour de trois tables rondes sur les problématiques de l'emploi dans les zones portuaires de Strasbourg et de Kehl.

QUELLES PRIORITÉS D'ACTION ET QUELLES RÉALISATIONS À COURT TERME ?

LES ENTRETIENS MENÉS AUPRÈS DES ACTEURS INSTITUTIONNELS ONT PERMIS DE DÉTERMINER QUATRE AXES D' ACTIONS PRIORITAIRES POUR LES ZONES PORTUAIRES DE STRASBOURG ET DE KEHL :

- maîtriser l'impact de la désindustrialisation en termes d'emploi (renforcer l'accompagnement des demandeurs d'emploi issus des restructurations);
- optimiser l'appareil de formation existant (centrer la formation technique sur la maîtrise de l'outil, renforcer les connaissances linguistiques, reconnaissance des diplômes, etc.);
- valoriser les parcours techniques (principalement en France en favorisant l'apprentissage);
- favoriser les reconversions (via la consolidation de la formation continue et des formations courtes).

La démarche de GPEC transfrontalière est par ailleurs articulée à des opérations de court terme visant les jeunes. C'est le cas du projet REVE (Rapprochement Entre Voisins pour l'Emploi) de la Maison de l'Emploi, qui a organisé en 2013 une série de visites d'entreprises allemandes basées sur le port de Kehl en besoin de recrutement et proposant des formations en apprentissage aux métiers qu'elles recherchent.

EN QUOI CETTE BONNE PRATIQUE PEUT ÊTRE REPRISÉ DANS D'AUTRES TERRITOIRES TRANSFRONTALIERS ?

L'Eurodistrict Strasbourg-Ortenau n'est pas le seul territoire transfrontalier caractérisé par une filière économique commune aux deux versants de la frontière : la Sarre et la Lorraine partagent une spécialisation dans le secteur automobile, le Pays Basque français et espagnol dans l'agroalimentaire, la frontière franco-belge dans le textile, etc. En fonction du degré de complémentarité entre les tissus économiques de part et d'autre de la frontière et des perspectives communes de mutation du secteur, une démarche analogue peut se révéler bénéfique afin de mieux anticiper les besoins et d'élaborer une réponse concertée.

Il est par ailleurs intéressant de voir que la GPEC territoriale fait la synthèse entre les enjeux de l'activité économique (entreprises) et ceux de l'emploi/formation (salariés). En ce sens, il s'agit d'un processus structurant de développement économique permettant de faire évoluer conjointement les filières, les métiers et l'offre de formation.

POUR PLUS D'INFORMATIONS :

<http://www.maisonemploi-strasbourg.org/la-demarche-de-gpec-des-ports>

Contact :

Sylvie VIGNERON
Chargée de projet dans les secteurs des Ports
Strasbourg/Kehl et de l'Industrie
Maison de l'Emploi et de la Formation de Strasbourg
svigneron@maisonemploi-strasbourg.org